

مجلة البحوث الإعلامية

مجلة علمية محكمة تصدر عن جامعة الأزهر/كلية الإعلام



رئيس مجلس الإدارة: أ.د/ سلامة داود - رئيس جامعة الأزهر.

رئيس التحرير: أ.د/ رضا عبدالواجد أمين - أستاذ الصحافة والنشر وعميد كلية الإعلام.

نائب رئيس التحرير: أ.م.د/ سامح عبدالغني - وكيل كلية الإعلام للدراسات العليا والبحوث.

مساعدو رئيس التحرير:

أ.د/ محمود عبدالعاطي - الأستاذ بقسم الإذاعة والتلفزيون بالكلية

أ.د/ فهد العسكر - أستاذ الإعلام بجامعة الإمام محمد بن سعود الإسلامية (المملكة العربية السعودية)

أ.د/ عبد الله الكندي - أستاذ الصحافة بجامعة السلطان قابوس (سلطنة عمان)

أ.د/ جلال الدين الشيخ زيادة - أستاذ الإعلام بالجامعة الإسلامية بأم درمان (جمهورية السودان)

مدير التحرير: أ.د/ عرفه عامر - الأستاذ بقسم الإذاعة والتلفزيون بالكلية

د/ إبراهيم بسيوني - مدرس بقسم الصحافة والنشر بالكلية.

د/ مصطفى عبد الحى - مدرس بقسم الصحافة والنشر بالكلية.

د/ أحمد عبده - مدرس بقسم العلاقات العامة والإعلان بالكلية.

د/ محمد كامل - مدرس بقسم الصحافة والنشر بالكلية.

سكرتير التحرير:

أ/ عمر غنيم - مدرس مساعد بقسم الصحافة والنشر بالكلية.

أ/ جمال أبو جبل - مدرس مساعد بقسم الصحافة والنشر بالكلية.

التدقيق اللغوي:

القاهرة- مدينة نصر- جامعة الأزهر- كلية الإعلام- ت: ٠٢٢٥١٠٨٢٥٦

الموقع الإلكتروني للمجلة: <http://jsb.journals.ekb.eg>

البريد الإلكتروني: mediajournal2020@azhar.edu.eg

المراسلات:

العدد السابع والستون - الجزء الثالث- ربيع الأول ١٤٤٥هـ - أكتوبر ٢٠٢٣ م

رقم الإيداع بدار الكتب المصرية: ٦٥٥٥

الترقيم الدولي للنسخة الإلكترونية: ٢٦٨٢ - ٢٩٢ x

الترقيم الدولي للنسخة الورقية: ٩٢٩٧ - ١١١٠

قواعد النشر

تقوم المجلة بنشر البحوث والدراسات ومراجعات الكتب والتقارير والترجمات وفقاً للقواعد الآتية:

- يعتمد النشر على رأي اثنين من المحكمين المتخصصين في تحديد صلاحية المادة للنشر.
- ألا يكون البحث قد سبق نشره في أي مجلة علمية محكمة أو مؤتمراً علمياً.
- لا يقل البحث عن خمسة آلاف كلمة ولا يزيد عن عشرة آلاف كلمة... وفي حالة الزيادة يتحمل الباحث فروق تكلفة النشر.
- يجب ألا يزيد عنوان البحث (الرئيسي والفرعي) عن ٢٠ كلمة.
- يرسل مع كل بحث ملخص باللغة العربية وآخر باللغة الانجليزية لا يزيد عن ٢٥٠ كلمة.
- يزود الباحث المجلة بثلاث نسخ من البحث مطبوعة بالكمبيوتر.. ونسخة على CD، على أن يكتب اسم الباحث وعنوان بحثه على غلاف مستقل ويشار إلى المراجع والهوامش في المتن بأرقام وترد قائمتها في نهاية البحث لا في أسفل الصفحة.
- لا ترد الأبحاث المنشورة إلى أصحابها.... وتحفظ المجلة بكافة حقوق النشر، ويلزم الحصول على موافقة كتابية قبل إعادة نشر مادة نشرت فيها.
- تنشر الأبحاث بأسبقية قبولها للنشر.
- ترد الأبحاث التي لا تقبل النشر لأصحابها.

الهيئة الاستشارية للمجلة

١. أ.د./ على عجوة (مصر)
أستاذ العلاقات العامة وعميد كلية الإعلام الأسبق
بجامعة القاهرة.
٢. أ.د./ محمد معوض. (مصر)
أستاذ الإذاعة والتلفزيون بجامعة عين شمس.
٣. أ.د./ حسين أمين (مصر)
أستاذ الصحافة والإعلام بالجامعة الأمريكية بالقاهرة.
٤. أ.د./ جمال النجار (مصر)
أستاذ الصحافة بجامعة الأزهر.
٥. أ.د./ مي العبدالله (لبنان)
أستاذ الإعلام بالجامعة اللبنانية، بيروت.
٦. أ.د./ وديع العززي (اليمن)
أستاذ الإذاعة والتلفزيون بجامعة أم القرى، مكة المكرمة.
٧. أ.د./ العربي بوعمامة (الجزائر)
أستاذ الإعلام بجامعة عبد الحميد بن باديس بمستغانم، الجزائر.
٨. أ.د./ سامي الشريف (مصر)
أستاذ الإذاعة والتلفزيون وعميد كلية الإعلام، الجامعة الحديثة للتكنولوجيا والمعلومات.
٩. أ.د./ خالد صلاح الدين (مصر)
أستاذ الإذاعة والتلفزيون بكلية الإعلام - جامعة القاهرة.
١٠. أ.د./ رزق سعد (مصر)
أستاذ العلاقات العامة - جامعة مصر الدولية.

محتويات العدد

- ١٣٩٥ استخدام تقنيات الذكاء الاصطناعي في إنتاج الخطاب الدعوي: الفرص والتحديات
أ.د/ رضا عبد الواحد أمين
- ١٤١١ السرد الغامر وعناصر الصحافة الغامرة: قراءة نظرية
أ.د/ سلوى أحمد محمد أبو العلا
- ١٤٥٣ خرائط المتغيرات ودورها في تعزيز أدوات القياس في الدراسات الإعلامية..
دراسة تجريبية
أ.م.د/ أحمد سمير حماد
- ١٥١٥ الأنشطة الاتصالية للصناديق العائلية ودورها في تعزيز القيم الأسرية والاجتماعية (دراسة مسحية على القائم بالاتصال)
أ.م.د/ عادل عبد القادر المكينزي
- ١٥٧١ الرموز التعبيرية بمواقع التواصل الاجتماعي وعلاقتها بالعوامل الخمسة الكبرى للشخصية لدى طلاب الجامعة- دراسة ميدانية
أ.م.د/ جيهان سعد عبده المعبي
- ١٦٣٩ تعرض المرأة المصرية لمضامين الجرائم الإلكترونية عبر المنصات الاجتماعية وتأثيرها في مستوى الأمن النفسي لديها
د/ إسماعيل عبد الرازق رمضان الشرنوبلي
- ١٧٢٧ اعتماد الشباب السعودي على مواقع التواصل الاجتماعي في الحصول على معلومات عن المواقع السياحية في المملكة العربية السعودية: دراسة ميدانية على طلاب الجامعات بالمنطقة الشرقية
د/ فلاح عامر الدهمسي

- الخطاب النقدي متعدد الوسائط في فيديو حفل افتتاح مونديال قطر
لكأس العالم ٢٠٢٢ في ضوء السيميائية الاجتماعية (دراسة تحليلية)
١٧٧٣ د/ إلهام سيد السايح حمدان
-
- توظيف التقنيات الحديثة للتوثيق الإعلامي في إنتاج التحقيقات
الصحفية الوثائقية
١٨٢١ د/ شاهنדה عاطف عبد السلام سرور
-
- القيم والمعلومات الدينية كما تعكسها الرسوم الكرتونية وإدراك الطفل
المصري لها
١٨٨٩ د/ ماهيتاب محمد أحمد سمهان
-

م	القطاع	اسم المجلة	اسم الجهة / الجامعة	ISSN-P	ISSN-O	السنة	نقاط المجلة
1	الدراسات الإعلامية	المجلة العربية لبحوث الإعلام و الإتصال	جامعة الأهرام الكندية، كلية الإعلام	2536- 9393	2735- 4008	2023	7
2	الدراسات الإعلامية	المجلة العلمية لبحوث الإذاعة والتلفزيون	جامعة القاهرة، كلية الإعلام	2356- 914X	2682- 4663	2023	7
3	الدراسات الإعلامية	المجلة العلمية لبحوث الإعلام و تكنولوجيا الإتصال	جامعة جنوب الوادي، كلية الإعلام	2536- 9237	2735- 4326	2023	7
4	الدراسات الإعلامية	المجلة العلمية لبحوث الصحافة	جامعة القاهرة، كلية الإعلام	2356- 9158	2682- 4620	2023	7
5	الدراسات الإعلامية	المجلة العلمية لبحوث العلاقات العامة والإعلان	جامعة القاهرة، كلية الإعلام	2356- 9131	2682- 4671	2023	7
6	الدراسات الإعلامية	المجلة المصرية لبحوث الإعلام	جامعة القاهرة، كلية الإعلام	1110- 5836	2682- 4647	2023	7
7	الدراسات الإعلامية	المجلة المصرية لبحوث الرأي العام	جامعة القاهرة، كلية الإعلام، مركز بحوث الرأي العام	1110- 5844	2682- 4655	2023	7
8	الدراسات الإعلامية	مجلة البحوث الإعلامية	جامعة الأزهر	1110- 9297	2682- 292X	2023	7
9	الدراسات الإعلامية	مجلة البحوث و الدراسات الإعلامية	المعهد الدولي العالي للإعلام بالشرقية	2357- 0407	2735- 4016	2023	7
10	الدراسات الإعلامية	مجلة إتحاد الجامعات العربية لبحوث الإعلام و تكنولوجيا الإتصال	جامعة القاهرة، جمعية كليات الإعلام العربية	2356- 9891	2682- 4639	2023	7
11	الدراسات الإعلامية	مجلة بحوث العلاقات العامة الشرق الأوسط	Egyptian Public Relations Association	2314- 8721	2314- 873X	2023	7
12	الدراسات الإعلامية	المجلة المصرية لبحوث الاتصال الجماهيري	جامعة بنى سويف، كلية الإعلام	2735- 3796	2735- 377X	2023	7
13	الدراسات الإعلامية	المجلة الدولية لبحوث الإعلام والاتصالات	جمعية تكنولوجيا البحث العلمي والفنون	2812- 4812	2812- 4820	2023	7

القيم والمعلومات الدينية كما تعكسها الرسوم الكرتونية
وإدراك الطفل المصري لها

- **Religious Values and Information It Is Also Reflected in Cartoons and the Egyptian Child's Perception of It**

د/ ماهيتاب محمد أحمد سمهان

مدرس الإذاعة والتلفزيون بكلية الإعلام- جامعة المنوفية

Email: mahitabsamhan@media.menofia.edu.com

ملخص الدراسة

هدفت الدراسة إلى التعرف على المعلومات والقيم والسلوكيات التي تعكسها المسلسلات الكرتونية وتأثيرها على الطفل المصري؛ وذلك عن طريق إجراء دراسة تحليلية على عينة قوامها 10 ساعات من مسلسل قصص الإنسان في القرآن الكريم، بالإضافة إلى دراسة ميدانية على عينة من الأطفال قوامها (150) مفردة، توصلت الدراسة لمجموعة من النتائج، أهمها: ارتفاع معدل تعرض الطفل المصري للرسوم الكرتونية الدينية، ارتفاع معدل الإشباع الطقوسية؛ وهذا طبيعي نظرًا لارتفاع الدوافع الطقوسية، ارتفاع معدل القيم الإيجابية المتحققة عند الطفل المصري، كما ظهرت أهمية الرسوم الكرتونية في مدى إدراك الطفل المصري لتعاليم وقيم ومعتقدات الدين الإسلامي بدقة وجعلتهم قادرين على التحدث فيها، ارتفاع معدل مصداقية الرسوم الكرتونية. ارتفاع معدل ثقة الطفل المصري في الرسوم الكرتونية مع زيادة معدل الإيجابيات في سلوك الطفل من وجهة نظر الأمهات، وافق الأمهات على مشاهدة أطفالهن للرسوم الكرتونية؛ حيث إنها تساعدهم على الإيجابية وخصوصًا الرسوم الكرتونية الدينية المصرية، كما أن هناك بعض السلبيات، أهمها: قلة عناصر الإبهار، وبدائية التحريك، غلبت الدوافع الطقوسية على مشاهدة الطفل المصري للرسوم الكرتونية الدينية، يفضل الأطفال مشاهدة الرسوم الكرتونية مع أخوتهم في فترة الظهيرة، ويناقشون أحداثها مع الأسرة. الكلمات المفتاحية: الرسوم الكرتونية، القيم، المعلومات الدينية، إدراك الطفل المصري.

Abstract

The study aims to identify the information, values, and behaviors that cartoon series reflect and their impact on the Egyptian child, by conducting an analytical study on a sample of 10 hours from the Human Stories series in the Holy Qur'an, in addition to a field study on a sample of children consisting of (150) alone, the study reached a set of results, the most important of which are:

The high rate of exposure of the Egyptian child to religious cartoons, and the high rate of ritual gratification, is normal due to the high ritual motives, and the high rate of positive values achieved by the Egyptian child, the importance of the cartoons appeared in the extent to which the Egyptian child understood the teachings, values and beliefs of the Islamic religion accurately and made them able to talk about it High credibility of cartoons. The high rate of confidence of the Egyptian child in cartoons, along with the increase in the rate of positivity in the child's behavior from the point of view of mothers. Rituals over Egyptian children watching religious cartoons, children prefer watching cartoons with their sisters in the afternoon and discussing their events with the family.

keywords:Cartoons,Values,Religious information,The Egyptian child awareness.

يعتمد غرس العقيدة ونشأة الطفل على أسس أخلاقية ودينية سليمة، فهما الشغل الأكثر أهمية لدى الآباء والأمهات.. ومع التطور التكنولوجي، باتت هناك عدة مصادر يمكن من خلالها غرس العقيدة للأطفال ومعرفتهم بقواعد دينهم وتعليمهم طرائق ممتعة تتناسب مع أعمارهم وتؤثر فيهم وتحقق لهم الأهداف التربوية والأخلاقية المرجوة. في الأونة الأخيرة، ظهر العديد من قنوات الأطفال لتحقيق هذا الغرض ك(قناة براعم الإسلام، قناة Konooz tube، قناة محتوى هادف للأطفال) وغيرها من القنوات الهادفة، ويعد الإعلام المقدم للطفل رافداً أساسياً من روافد التربية والتنشئة الاجتماعية ووسائل التعلم والتثقيف والترفيه في ظل العولمة الاتصالية⁽¹⁾.

يعدُّ أدب الطفل من أهم المجالات التي تهتم بشخصيته وتكوينه، وتُحقق أهدافه وغاياته السامية كالتعلم والمتعة، وتؤهله ليصبح قادراً على تحمل المسؤولية- فيما بعد- بوعي واقتدار، كما تُعدُّ الرسوم الكرتونية من أهم الوسائل التي يركز عليها أدب الطفل؛ لما تعتمد عليه من إرشادات ومعارف موجهة له بأسلوب شائق وجميل يتناسب مع مرحلته العمرية⁽²⁾، ويؤكد الباحثون قوة التلفزيون- بصفة خاصة- باعتباره وسيلة لتنمية الصور الذهنية Cultivate these images لكي تؤدي دوراً مهماً في حياة معظم الناس، لا سيما الأطفال⁽³⁾.

يقضي الأطفال أكثر من 20% من وقت استيقاظهم أمام شاشات التلفزيون، وما تحتويه من مضامين متنوعة تستهويهم، ومن ثمَّ فإنَّ له تأثيرات اجتماعية محتملة على هذه السن⁽⁴⁾، ومن الضروري معرفتها وقياسها ومحاولة تهذيبها وتطويرها، وأكد برنارد وآخرون أن 45,2% من الأطفال يشاهدون التلفاز من 7 إلى 16 ساعة أسبوعياً⁽⁵⁾، وحيث إنَّ الطفل يقضي معظم وقته في مشاهدة التلفزيون نجد أنَّ الرسوم المتحركة هي

أكثر البرامج التي يحرص على متابعتها، وبالتالي فهي تُسهم في بناء شخصيته وتنمية مهاراته، وتعزيز لغته وثقافته وقيمه⁽⁶⁾، كما أنها تشكل مصدراً للمعرفة، ووسيلةً لتعزيز النمو الاجتماعي والثقافي لديه؛ لما لها من تأثيرات متعددة في حياته، وتمثل أيضاً أداة تربوية وثقافية تعزز من قيمه، وتسمي سلوكه، وتؤثر على النواحي اللغوية والحركية والانفعالية، وتؤدي دوراً موازياً لدور الآباء في تنمية القيم المكتسبة من جانب الأسر⁽⁷⁾.

قدمت الرسوم المتحركة على مدى 50 عاماً أروع الأفلام؛ لعل أشهرها والتميز الذي بدأت في ثلاثينات القرن الماضي ولا تزال حتى الآن، وهو ما جعلها من أبرز المؤثرات على ثقافة وقيم الطفل-ليس في أمريكا وحدها، ولكن في العالم أجمع- وعلى الرغم من ذلك فقد واجه الجزء الأخير من "باز يطير" انتقادات وموجة عارمة من الرفض؛ نظراً لما يحمله من توجهات ثقافية تتنافى مع العادات والتقاليد الإسلامية، وتشير إلى الموافقة على المثلية⁽⁸⁾، وذلك حين بدأت الرسوم الكرتونية في تقديم مضامين تحمل قيماً مخالفة للتعاليم الإسلامية، وقيماً خيالية تشغل الطفل عن واقعه وعاداته وتقاليد⁽⁹⁾.. ومن هنا، أكدت جهات الإنتاج والنقاد والعديد من الدراسات السابقة ضرورة إنتاج رسوم متحركة عربية ومصرية ترسخ مبادئ وتقاليد الدين الإسلامي والعادات والتقاليد العربية والمصرية.

مشكلة الدراسة:

تعدُّ مرحلة الطفولة من المراحل المهمة التي لا يُستهان بها؛ لأنها تؤثر بشكل سريع وبسهولة بالغة على الطفل، فهو كالإسفنج يمتص كل ما يقدم إليه من معلومات، ثم يسترجع- فيما بعد- كل ما اختزنه من قيم وسلوكيات وعادات وتقاليد؛ إذ إنه يتعامل مع مختلف مؤسسات التنشئة من بداية حياته كالمدرسة والنادي، ويتعرض للعديد من وسائل الإعلام- المرئية منها والمقروءة- كالقصص والمجلات والتلفاز وما يحتويه من مضامين متنوعة.

يرى أندرسون أن الأطفال يجلسون كثيراً أمام التلفاز، لكنهم لا يولون اهتماماً صريحاً، إلا أنه أوصى بمزيد من الإيجابيات والتطبيق عليهم- بشكل خاص- لمعرفة العلاقة بين مشاهداتهم وإدراكهم وسلوكهم والقيم المكتسبة لديهم⁽¹⁰⁾، ومع زيادة إنتاج الرسوم المتحركة

العربية والمصرية في الآونة الأخيرة- وفقاً لرؤية النقاد وخبراء الاعلام- واهتمام الأطفال والكبار بمتابعتها وارتفاع نسب مشاهداتها، ذلك كله دفع الباحثة لإجراء هذه الدراسة لرصد القيم والمعلومات التي تقدمها الرسوم المتحركة المصرية- والدينية منها على وجه الخصوص- ومدى تأثيرها على الطفل المصري.

أهمية الدراسة:

1. أهمية الأطفال؛ لأن هذه الفئة العمرية سريعة التأثر بما يتم عرضه في وسائل الإعلام المختلفة، وهو ما من شأنه التأثير على تكوين الشباب، ومن ثمَّ بناء المجتمع في المستقبل.
2. أهمية الرسوم المتحركة؛ من حيث عوامل الجذب والإقناع، ومدى تأثيرها على مختلف الفئات العمرية خصوصاً الأطفال.
3. أهمية القيم والسلوكيات والمعلومات التي تقدمها وسائل الإعلام للمجتمعات، لا سيما الرسوم المتحركة.

أهداف الدراسة:

1. معرفة ما تقدمه الرسوم المتحركة من قيم ومعلومات دينية للأطفال.
2. معرفة العناصر الإنتاجية والإخراجية التي تقدمها الرسوم المتحركة المحلية.
3. معرفة مدى تأثير الرسوم المتحركة على إدراك الطفل المصري للقيم وتعاليم الدين الإسلامي.

الدراسات السابقة:

- قسمت الباحثة الدراسات السابقة إلى محورين:
- المحور الأول: القيم والسلوكيات المدركة في الرسوم الكرتونية.
- المحور الثاني: مشاهدة الأطفال للمضامين التلفزيونية.
- المحور الأول: القيم والسلوكيات المدركة في الرسوم الكرتونية:
1. تستهدف دراسة ماهيتاب محمد سمهان (2023)⁽¹¹⁾ معرفة دوافع تعرض الشباب لمسلسلات الأنيميشن والإشباع المتحققة ومدى تأثيرها على السلوكيات والقيم لديهم، وتم إجراء دراسة ميدانية على عينة قوامها (430) مفردة من الشباب المصري (المراهقين، الناضجين)، كما تم استطلاع آراء أساتذة الإعلام والمتخصصين لوضع مقترحات للحد من سلبيات هذه المسلسلات

وخطورتها على الشباب.. ومن أهم النتائج التي توصلت إليها الدراسة ما يلي:

- القيم الإيجابية التي تعكسها مسلسلات الأنيميشن- حسب الاستجابات- كانت إبراز قيمة حب العمل والإخلاص، وقيم المشاركة والتعاون، وأهمية حب الأسرة، وحب التعلم، والاهتمام بتكوين الصداقات.

- السلوكيات السلبية التي يكتسبها الشباب المصري- حسب الاستطلاع- تم رفض جميع العبارات.

- دوافع وإشباعات مشاهدة الشباب المصري لمسلسلات الأنيميشن للتسلية ولشغل أوقات الفراغ بنسبة كبيرة؛ وهو ما يدل على أن هؤلاء الشباب ليس لديهم ما يُفرغون فيه طاقاتهم فيلجئون لهذه المسلسلات؛ لما تتمتع به من إنتاج متميز وشعور بالسعادة والتعرف إلى شخصياتها، وأخذ العبرة، والاستمتاع بالمشاهدة، ومشاركة الأبطال في الأحداث، وتعلم كيفية التعامل مع الصراعات.

- أما بالنسبة لثقة الشباب المصري بمسلسلات الأنيميشن فقد جاءت محايدة.

- بالنسبة لتأثير نضج الشباب المصري من حيث قيمهم وسلوكياتهم، فقد لوحظ أن السن التي أقل من 21 عاماً (وهم المراهقون) تؤثر مسلسلات الأنيميشن في قيمهم، فيما أكبر من 21 عاماً (وهم الناضجون) فلا تؤثر في قيمهم، وهذا يؤكد أن النضج يؤثر على تغيير القيم لدى الشباب.

- بالنسبة للسلوكيات يتضح أن التأثير في السلوكيات متساوٍ؛ فالنضج لا يؤثر في السلوكيات المكتسبة من مسلسلات الأنيميشن.

2. هدفت دراسة (Bing Liu) (2023)⁽¹²⁾ إلى معرفة دور الرسوم المتحركة في

التمية الثقافية، والتوصل إلى عوامل تطوير وتجويد صناعة هذه الرسوم، من خلال تحليل مضمونها.. وقد توصلت الدراسة التحليلية إلى مجموعة من النتائج،

أهمها:

1- أن الرسوم المتحركة أسهمت- بشكل كبير- في إنماء الحس الأخلاقي

لدى الطفل، والارتقاء بذكائه، وتمتية خياله، وإتقانه اللغة.

2- أنه كلما زادت أعمار الأطفال زاد تقبلهم واستجاباتهم للرسوم المتحركة.

- 3- أن تأثيرات الرسوم المتحركة على الأطفال تُعدت لتشمل المراهقين والبالغين، وأوصت الدراسة بإنتاج رسوم متحركة تتناسب مع الأعمار كافةً.
- 4- أن من أهم أهداف الرسوم المتحركة تنمية المواهب.
3. هدفت دراسة **Yuan Wei** (2023)⁽¹³⁾ إلى معرفة مدى تأثير الرسوم المتحركة على الهوية الثقافية للمواطنين الصينيين وثقافتهم الوطنية؛ وذلك من خلال تحليل أفلام الأنيميشن الصينية من عام 2015 إلى عام 2022، وقد تم التوصل إلى مجموعة من النتائج؛ أهمها ضرورة إنشاء المزيد من المحتوى الوطني والابتعاد عن تقليد العناصر الثقافية الأجنبية.
4. هدفت دراسة **Haoyu Wang** وآخرين (2023)⁽¹⁴⁾ إلى معرفة تأثير أفلام الرسوم المتحركة على التربية الأخلاقية للمراهقين الصينيين، وقد تم ذلك من خلال تحليل مضمين 3 أفلام رسوم متحركة من إنتاج الصين، وتوصلت الدراسة إلى مجموعة من النتائج، أهمها:
- 1- أن مشاهدة أفلام الرسوم المتحركة تجعل المراهقين يفهمون أنفسهم بشكل أفضل، ويفهمون الآخرين أيضاً.
 - 2- أن الرسوم المتحركة تساعد المراقبين في فهم البيئة المحيطة بهم على نحو أفضل.
 - 3- أن الرسوم المتحركة تميل للترفيه وللإثارة، مُتجاهلةً الطبيعة الأيديولوجية للطفل.
 - 4- أن الرسوم المتحركة تساعد المراهقين في الإدراك الأخلاقي والعاطفي، ومن ثمَّ يجب وضع المعايير الأخلاقية لممارستها في حياتهم الواقعية.
 - 5- أن على منتجي الرسوم المتحركة دراسة علم نفس المراهقين وأصول التربية لإنتاج مضمون يتناسب مع سيكولوجية المراهقين والشباب، وهذا ما أكده عدد كبير من الخبراء في الدراسة الحالية.
 - 6- أنه يجب تقديم مضمون يلبي الاحتياجات الروحية للمراهقين باستمرار.
 - 7- أن وظيفة التربية الأخلاقية من الوظائف المهمة للرسوم المتحركة بشكل عام،

والرسوم المتحركة الصينية بشكل خاص.

5. هدفت دراسة **Mohathir Ahmed** وآخرين (2022) ⁽¹⁵⁾ إلى معرفة مدى

تأثير الرسوم المتحركة على مشاعر الشباب، وذلك من خلال إجراء دراسة على عينة قوامها (100) شاب، وقد توصلت الدراسة إلى مجموعة من النتائج، أهمها:

- 1- أن الموسيقى تؤدي دوراً مهماً في جذب الجمهور المتلقي، كما أنها كالألوان والصور لها تأثير على عاطفة الشاب المتلقي.
- 2- أن الموسيقى تركت أثراً مهماً في مشاهدة الرسوم المتحركة.
- 3- أن الرسوم المتحركة تجذب الشباب أكثر من الأطفال أحياناً.
- 4- أن الموسيقى تؤدي دوراً كبيراً في التأكيد على المشهد وتهيئة الحالة المزاجية للمشاهدة.

6. هدفت دراسة **Pocio G. Pedreia** وآخرين (2022) ⁽¹⁶⁾ معرفة دور تقنيات

الرسوم المتحركة في إعادة الكتابة السينمائية لأدب الأطفال والشباب بإسبانيا من (1996 - 2019)، وتم إجراء هذه الدراسة من خلال تحليل مضمون (38) تلميذاً، وتم التوصل إلى مجموعة من النتائج، أهمها:

- 1- أن الرسوم المتحركة تستخدم تقنيات وتأثيرات بصرية؛ للتغلب على الصعوبات الكامنة في عملية إنتاج هذه النوعية من الأفلام والمسلسلات.
- 2- أن السينما والرسوم المتحركة تُعدان مصدراً رئيساً لتعلم القيم.
- 3- أن 47% من العينة مناسبة لمختلف الأعمار، وليس للأطفال فقط.
- 4- أن أغلب الأعمال اعتمدت على الصورة ثلاثية الأبعاد.
- 5- أن أمريكا من أكثر الدول إنتاجاً لهذه النوعية من الأفلام، بالتعاون مع دول أخرى مثل: إنجلترا وكندا وأستراليا ونيوزيلندا.
- 6- أن هناك بعض الأفلام الروائية تم تحويلها إلى رسوم متحركة.

7. هدفت دراسة جميلة قادم (2022) ⁽¹⁷⁾ إلى معرفة القيم الأخلاقية في الرسوم

المتحركة وتأثيرها على شخصية الطفل وسلوكه من خلال تحليل مضمون بعض

- الأعمال، وتوصلت الدراسة إلى مجموعة من النتائج، أهمها:
- 1- ظهور مجموعة من القيم الإيجابية، أهمها التواضع وتمتية خيال الطفل.
 - 2- طغيان الجانب السلبي على الإيجابي؛ كالعنف، وانعدام المعلومات الثقافية، وتغلب الخيال على الواقع، ومخالفة تعاليم الدين الإسلامي.
 - 3- أن الرسوم المتحركة تقدم للطفل لغةً عربيةً فصيحة، تيسر له تصويب النطق وتقويم اللسان.
 - 4- أن مشاهدة الرسوم المتحركة تُلبى بعض الاحتياجات النفسية للطفل وتُشبع غرائزه، كغريزة حب الاستطلاع والمنافسة، وهو ما يدفعه للطموح والنجاح والسعي للفوز.
 - 5- أن مشاهدة الرسوم المتحركة تعزز العديد من القيم الإيجابية، مثل: التعاون، الصداقة، الأمانة، الاعتماد على النفس، مساعدة الآخرين، الشجاعة والإقدام، الصدق، الصبر، المنافسة الشريفة، حب العمل مع دعم مفاهيم الدين الإسلامي (كطاعة الوالدين، واحترام الأهل والكبار).
 - 6- ظهور بعض الأنماط السلوكية الإيجابية مثل: رد التحية، شكر الآخرين، تنظيم الوقت، الحفاظ على البيئة، العادات الحسنة (الترتيب- النظام- الانتظام).
8. هدفت دراسة كافيرافان وبرايفين (2022) ⁽¹⁸⁾ إلى معرفة تأثير الرسوم المتحركة على انتباه وإدراك المشاهد، وذلك من خلال مراجعة إنتاج (175) بحثًا و(114) مقالًا من يناير 2015 حتى ديسمبر (2021)، وقد تم التوصل إلى مجموعة من النتائج، أهمها:
- 1- أن الرسوم المتحركة أثرت على الانتباه البصري للمشاهد، من خلال دمج المحفزات المختلفة والعرض التقديمي المنظم للغاية.
 - 2- أن الرسوم المتحركة ساعدت المشاهد في تحقيق فهم مفاهيم أكبر، وبالتالي سهلت استجابته المعرفية.
 - 3- أن الرسوم المتحركة مفيدة في تعزيز مهارات التعلم وتسويق الطفل واستراتيجية التدريس.

4- أن أعمار المبحوثين في الدراسات السابقة لهذه الدراسة تراوحت من 30 شهراً حتى 30 عاماً.

5- أكدت الدراسات مدى أهمية التقييم والتعليق التوضيحي والشخصيات في الانتباه البصري، أما الألوان فليست مهمة بالقدر نفسه.

9. هدفت دراسة منة الله عبد الجواد على (2022) (19) إلى معرفة العلاقة بين مشاهدة الأطفال للرسوم المتحركة الأجنبية ومستوى الاغتراب الثقافي لديهم، وتم إجراء دراسة ميدانية على عينة قوامها (400) طفل مصري تتراوح أعمارهم من (9 - 12 عاماً) موزعة بين التعليم الحكومي والخاص، وقد تم التوصل إلى مجموعة من النتائج أهمها:

1- تأثير مشاهدة الرسوم المتحركة؛ حيث أصبح الأطفال يرددون جملهم ويرغبون في ارتداء ملابسهم وتقليد تصرفاتهم.

2- أن هناك علاقة قوية بين مشاهدة الأطفال الرسوم المتحركة وبين القيم والسلوكيات، وكذلك حدوث اغتراب ثقافي لديهم.

10. هدف دراسة وريدة شويه (2020) (20) إلى معرفة أثر الرسوم المتحركة على قيم وسلوكيات الطفل، من خلال توزيع استبانة على عينة عمدية من أولياء أمور أطفال تتراوح أعمارهم من 6- 12 عاماً بالوادي، من أهم النتائج التي توصلت إليها الدراسة ما يلي:

1- أن الأطفال يفضلون متابعة قناة MBC3 خصوصاً الرسوم المتحركة بشكل دائم ومكثف، في غياب مراقبة الوالدين.

2- أن الأطفال يفضلون المغامرات والمنافسة في الرسوم المتحركة والشخصيات التي تتسم بالقوة والشجاعة، مع الإكثار من قيم العنف والعدوانية وهذه القيم لا تتوافق مع مجتمعاتنا.

3- أن الرسوم المتحركة تترك أثراً سلبياً على قيمه وسلوكياته.

11. هدفت دراسة يسري عباسية وفاطمة الزهراء (2020) (21) إلى معرفة أثر الرسوم المتحركة في تنمية كفاءة الحديد لدى أطفال الرياض بولاية الوادي، وذلك

من خلال دراسة ميدانية على عينة أولياء أمور مجموعة منهم قوامها (50) طفلاً تتراوح أعمارهم بين (3 و6) أعوام، ومن أهم النتائج التي توصلت إليها الدراسة ما يلي:

1- أن مشاهدة الرسوم المتحركة تزيد من ثقافة الطفل وتؤثر على سلوكه وحصيلته اللغوية.

2- أن مشاهدتها أسهمت في تعليم الأطفال الحرص على دقة المواعيد، وبعض مهارات التفكير والإبداع.

3- أن مشاهدتها أسهمت أيضاً في تنمية مهارات الحديث والحوار والتعبير عن رغباتهم، وغرس الثقة بالنفس وانتزاع الخجل منهم.

4- ظهور بعض سلبياتها، منها قتل الواقع العملي الملموس والاتجاه نحو الخيال، وتأثيرها الغريب على العقيدة والعادات الإسلامية، والخمول وعدم الانتظام في تناول الوجبات الغذائية، وضعف النشاط المدرسي.

12. هدفت دراسة سميرة بالحري (2020)⁽²²⁾ إلى معرفة تأثير مشاهدة أفلام الكرتون على غرس ثقافة العنف لدى الأطفال، وذلك من خلال تحليل مضمون لعينة من حلقات سلسلة "توم وجيري" وهي عينة قصدية، وقد تم التوصل إلى مجموعة من النتائج، أهمها:

1- أن الأصوات التي جاءت في العينة هي أصوات الشخصيات بنسبة 53%، تليها الأصوات الصاخبة بنسبة 18,8%.

2- ظهور شخصية "توم" على أنه أكثر عدائيةً، وظهر الشخصيات الثانوية بشكل إيجابي لمساعدة الضحية، كما أن الإيماءات جاءت أكثر الأشكال تعبيراً عن العنف.

3- أن المنافسة أكبر دوافع العنف، وخيبة الأمل هي أهم النتائج بنسبة 46,5%.

4- ظهور سلوكي الانتقام والعداوة، ومن ثم فإن القيم السلبية هي التي يتم تسويقها في هذا العمل.

5- ظهور العنف كسلوك وثقافة؛ يمكن أن يترسخ بسهولة في أذهان ونفوس الأطفال.

13. هدفت دراسة بشري بن نجمة (2020)⁽²³⁾ إلى معرفة القيم المتضمنة في الرسوم المتحركة، وذلك من خلال تحليل مضمون السلسلة الكرتونية "فلونة" البالغ عددها (5) حلقات، وقد توصلت الدراسة إلى مجموعة من النتائج، أهمها:
- 1- أن الجمهور العام احتل المرتبة الأولى، يليهم الأطفال، ثم أولياء أمورهم.
 - 2- أن المخرج اعتمد في إخراج الفنى على الألوان، والأماكن المختلفة، والديكورات البسيطة، والمؤثرات الصوتية بدرجة كبيرة، كما أن الموسيقى مناسبة لجميع المواضيع التي وجدت فيها وللأحداث.
 - 3- أن ملابس الشخصيات كانت محتشمة وملائمة لعادات المجتمع العربي.
 - 4- ظهور التنوع في استخدام الألوان المريحة لعيون مختلف الفئات، وبخاصة الأطفال.
 - 5- احتواء السلسلة على كثير من القيم.
14. هدفت دراسة Ningsih وآخرين (2020)⁽²⁴⁾ إلى معرفة السمات الشخصية وقيم التربية الشخصية لدى الأطفال والمراهقين في المجتمع الإندونيسي، وذلك من خلال تحليل مضمون فيلم (نوسا) وهو من أشهر أفلام الرسوم المتحركة على YouTube وكذلك معرفة مدى موافقة قيم هذا المسلسل مع قيم الدين الإسلامي، وقد توصلت هذه الدراسة إلى مجموعة من النتائج، أهمها:
- 1- ظهور (١٠) قيم لتعليم الشخصية، وهي بالترتيب: القيم الدينية؛ الصداقة، التسامح.. القيمة الإبداعية؛ الفضول، تقدير قيمة الإنجاز.. القيمة التواصلية؛ قيمة الرعاية الاجتماعية، قيمة المسؤولية.
 - 2- ارتباط قيم الرسوم المتحركة بالقيم الدينية (قيم الدين الإسلامي) ودعمها.
15. هدفت دراسة الشيماء بن هنية ونسرين بوزيد (2019)⁽²⁵⁾ معرفة تأثير صور الرسوم المتحركة على سلوك الطفل، من خلال التحليل السيميولوجي لمجموعة من الصور التي تم بثها في الرسوم (سبونج بوب) عبر عينة عمدية من الصور التي جاءت فيه، ومن أهم النتائج التي توصلت إليها الدراسة:
- 1- تأثير الدلالات الرمزية الضمنية التي احتوتها الرسوم المتحركة (سبونج بوب)

- لبعض الصفات القبيحة التي تضمنتها من خلال توظيف لغة الجسد بشكل كبير على الأطفال؛ لأنهم يميلون لتقليد هذه الرسوم.
- 2- أن الرسوم المتحركة أكثر فاعليةً في التأثير على الطفل.
- 3- كثرة القيم السلبية بالمسلسل مثل: الكذب، الغباء، الاستقلالية، السخرية.
16. هدفت دراسة منال رداوي (2019) (26) إلى معرفة أثر مشاهدة الرسوم المتحركة على إدراك الطفل الجزائري للواقع الاجتماعي، من خلال تحليل مضمون (52) حلقة من مسلسل (المحقق كونان) على قناة "Spacetoon Arabic"، فضلاً عن دراسة ميدانية على عينة عمدية قوامها (340) طفلاً بولاية المسيلة، ومن أهم النتائج التي توصلت إليها الدراسة ما يلي:
- 1- أن التلفاز هو الموجه الأول لتعليم الطفل القيم والسلوكيات.
- 2- أن سمات الرسوم المتحركة تجعل الطفل يصدق كل ما يقدم له من خلالها، وهو ما يؤدي إلى تصديق كل ما يراه بها.
- 3- ارتباط الطفل بشخصيات الرسوم المتحركة والاندماج معهم وتقليدهم، وانفصاله عن الواقع، ووقوعه فريسة لأحلام اليقظة.
- 4- ارتفاع معدل مشاهدة الأطفال للرسوم المتحركة، خاصة الذكور.
- 5- إعجاب الأطفال بشخصية (المحقق كونان) وطرائق حله للمشكلات في أحداث المسلسل.
- 6- أن المسلسل لا يقدم أحداث عنف ولا يشجع عليها.
- 7- ارتفاع نسبة الدوافع النفعية لدى الأطفال، مقارنة بالطقوسية.
- 8- أن هناك علاقة ارتباطية بين مشاهدة الرسوم المتحركة وإدراك الواقع الاجتماعي.
- 9- أنه توجد فروق دالة إحصائية في المشاهدة تبعاً للجنس؛ حيث يشاهد الذكور أكثر من الإناث.
- 10- أنه لا توجد فروق في إدراك الواقع الاجتماعي تبعاً للجنس والسن.
- 11- أنه توجد علاقة ارتباطية بين إدراك الواقع الاجتماعي، وكل من الدوافع والمشاهدة النشطة.

17. هدفت دراسة وهيبه مجة وآخرين (2017) (27) إلى معرفة القيم التربوية التي

تظهر في الرسوم المتحركة، وذلك بالاعتماد على التحليل السيميولوجي لمسلسل

"دروب ريمي"، وقد توصلت الدراسة إلى مجموعة من النتائج، أهمها:

1- أن هناك مجموعة من القيم التربوية المهمة؛ كاحترام وِبر الوالدين والتسامح في إطار من التشويق والحيوية المُقربة لنفس الطفل والصبر والتفاؤل والصدقة والتعاون والتضحية.

2- تنوع الأساليب المستخدمة في عرض القيم؛ كالعناق.

3- أن هناك العديد من الرسائل اللفظية التي تُعبّر عن القيم التربوية.

18. هدفت دراسة إسراء عمر إبراهيم (2014) (28) إلى معرفة الأسس العلمية لإنتاج

الرسوم المتحركة والتطبيق على عينة من برامج الأطفال بقناتي (الشروق) و(طيور

الجنة).. استخدمت الباحثة المنهج الوصفي التحليلي، ومعرفة أهمية الرسوم

المتحركة ومعوقات عملية الإنتاج، وقد توصلت الدراسة إلى مجموعة من النتائج،

أهمها:

1- أنه من خلال الرسوم المتحركة يمكن ترسيخ العديد من القيم التربوية والسلوكية

والدينية، ومناقشة قضايا سياسية واجتماعية ومعلوماتية.

2- أن للرسوم المتحركة دوراً كبيراً في التأثير على الأطفال وتوجيه سلوكياتهم.

3- ضعف جودة الإنتاج الفني للرسوم المتحركة في السودان، والاعتماد على الرسوم

المستوردة.

4- ضعف الكوادر السودانية في إنتاج الرسوم المتحركة، والاستعانة بكوادر أجنبية.

19. هدفت دراسة فارس مرزوق وآخرين (2022) إلى معرفة تأثير الرسوم المتحركة

على سلوكيات الأطفال، وذلك من خلال إجراء دراسة ميدانية على عينة عشوائية

بسيطة قوامها (150) مُفردةً من ولاية المسيلة، وقد تم التوصل إلى مجموعة من

النتائج، أهمها:

1- أن قناة Space toon هي أفضل القنوات لدى الأطفال.

2- أن للرسوم المتحركة تأثيراً كبيراً على قيم الأطفال، وأهمها قيمة التعاون.

3- أن للرسوم المتحركة تأثيراً كبيراً أيضاً على التنشئة الاجتماعية والأسرية السليمة.
4- أن الأطفال يقلدون الأفعال التي يشاهدونها في الرسوم المتحركة، وسلوك الغناء هو الأكثر تقليداً.

5- أن أولياء الأمور هم الذين يحددون فترات المشاهدة لأطفالهم، وفترة المساء هي الغالبة.

6- أن الآباء يفضلون ممارسة الرياضة؛ كبديل عن مشاهدة الرسوم المتحركة.

المحور الثاني: مشاهدة الأطفال للمضامين التلفزيونية:

1. هدفت دراسة ريهان شعلان (2023)⁽²⁹⁾ إلى معرفة تأثير الألعاب الإلكترونية على الأطفال والمراهقين، من خلال إجراء دراسة ميدانية على عينة قوامها (150) مفردة موزعة بالتساوي بينهما، وقد توصلت الدراسة إلى مجموعة من النتائج، أهمها:

1. ارتفاع نسبة استخدام الأطفال للألعاب الإلكترونية لصالح الذكور وطلاب التعليم الخاص، يليه التعليم الحكومي، ثم الأزهري.

2. أنه لم تحدد عينة الدراسة أوقاتاً محددة لممارسة هذه الألعاب.

3. أن (الفييس بوك) هو أول المواقع التي يفضلها المبحوثون؛ للدخول منه على الألعاب يليه الانستجرام.

4. أن أهم السلبيات التي ظهرت على المبحوثين بعد الاستخدام تأثيرات صحية؛ ك(آلام الرقبة والظهر، والانحناء، وضعف البصر وأمراض العيون، ثم التأثير على مستوى التحصيل الدراسي، ثم التأثيرات الأخلاقية والتربوية، ثم التأثيرات النفسية والاجتماعية كالإهمال والكسل والخمول، وتعليم سلوكيات النصب والاحتيال).

2. هدفت دراسة مروة محمود (2023)⁽³⁰⁾ إلى معرفة القيم المقدمة للأطفال في أفلام الكرتون الأمريكية بمنصات المشاهدة الرقمية مثل (Netflix – Prime OSN – video)، وذلك من خلال مضمون عينة من الرسوم المتحركة الأمريكية:

- 1- أغلب الشخصيات رئيسة، وغالباً شخصيتان، وهو ما يؤكد مدى قيمة الصراع والتنافس.
 - 2- اعتماد أفلام الكرتون على شخصيات من فئة إنسان، وهو ما يزيد من احتمالية توحّد الأطفال مع الشخصيات.
 - 3- الشخصية الرئيسة هي من تُقدم القيم، وبالتالي يسهل غرسها لدى الطفل.
 - 4- الأفلام باللغة الإنجليزية.
 - 5- ظهور "مصر الفرعونية" في أحداث الفيلم.
3. هدفت دراسة ياسين لبوز (2022) ⁽³¹⁾ إلى معرفة القيم في الرسوم المتحركة، من خلال تحليل مضمون مسلسل (عالم غامبل المدهش) على (قناة CN) العربية، وقد توصلت الدراسة إلى مجموعة من النتائج، أهمها:
- 1- أن أحداث المسلسل تركز على الموضوعات الاجتماعية والأخلاقية والعقائدية والهزلية.
 - 2- ظهور مجموعة من القيم الإيجابية كـ(العفو، الشجاعة، الاعتذار، التسامح، الشكر، الصبر) والقيم السلبية (الغش، العنف، الفرور، الكذب، السخرية) والعديد من القيم الاجتماعية الأخرى.
 - 3- اعتماد المسلسل على اللغة العربية الفصحى بشكل كبير.
4. هدفت دراسة نهاد محمد وجناد ماجد (2022) ⁽³²⁾ إلى معرفة تأثير الرسوم المتحركة على تطوير القدرات الإدراكية والحس-حركية والبدنية لدى أطفال طيف التوحد، وتم إجراء دراسة تجريبية على (13) طفلاً بعمُر من (6 - 7) سنوات، وتم تقسيمها إلى (3) تجارب استطلاعية (5) أطفال مجموعة تجريبية، (5) أطفال مجموعة ضابطة.. ومن أهم النتائج التي توصلت إليها الدراسة أن للرسوم المتحركة تأثيرات إيجابية في تطوير القدرات الإدراكية والحس-حركية للأطفال والبدنية.
5. هدفت دراسة وزة بوطبل (2021) ⁽³³⁾ إلى معرفة أثر تناول الإعلامى لظاهرة اختطاف الأطفال على الأسرة الجزائرية وذلك من خلال المسح الكمي والكيفي؛

حيث تم تحليل مضمون عينة من النشرات الإخبارية ومجموعة حلقات من برامج متنوعة على قناة (النهار) الإخبارية، كذلك توزيع استبانة على عينة من الآباء والأمهات بالجزائر قوامها (300) مفردة.. ومن أهم النتائج التي توصلت إليها الدراسة:

1- أن التناول الإعلامي لظاهرة اختطاف الأطفال خلق اتجاهًا سائدًا عنها، وهو ما جعل الجمهور يتابعها أكثر ويهتم بها بشكل أكبر.

2- أن الآباء يرفضون متابعة أبنائهم لمثل هذه المضامين.

3- أن المبحوثين يرون أن طرائق تقديم هذه الأخبار تجمع بين الإيجابية والسلبية، بها الكثير من التوعية، لكنها تؤثر بالسلب على نفسية أفراد الأسرة وتثير مخاوفهم.

4- ظهور العديد من القيم نتيجة متابعة هذه الظاهرة الخطيرة، وأهمها "فقدان الثقة بالغير".

5- قوة تأثير وسائل الإعلام- خاصة التلفاز- على الطفل.

6- أن مشاهدة القتل والدم زادت من قيم العنف لدى المشاهدين.

6. هدفت دراسة **S. Susilo** (2020) ⁽³⁴⁾ إلى معرفة دور الأسرة في تنمية شخصيات الأطفال وتحليل تأثير القيم على مواقفهم ومعتقداتهم وسلوكياتهم في الأسرة، وتم إجراء هذه الدراسة من خلال المسح والبحث النوعي وبعض المقابلات المنظمة على مدى 14 شهرًا.. ومن أهم النتائج التي توصلت إليها الدراسة:

1- أن الأسرة هي أساس زراعة القيم الناجحة في نفوس الأطفال، بدءًا من الوالدين والأجداد.

2- غرس القيم في نفوس الأطفال والبالغين على حد سواء.

3- أن غرس القيم في نفوس الأطفال يحسن مواقفهم وسلوكياتهم وثقتهم بأنفسهم، ويؤدي إلى تحسين رفاهية جميع أفراد الأسرة.

7. هدفت دراسة منصور الملكى (2020) ⁽³⁵⁾ إلى معرفة الدور التربوي للإعلام

- الجديد في غرس الهوية الوطنية لدى الطفل السعودي، وذلك من خلال تحليل مضمون مسلسل كرتون الأطفال (أبو ملوح) على قناة SBC السعودية على الإنترنت، وكذلك دراسة ميدانية على عينة عمدية من الأطفال قوامها (200) مفردة من الطائف.. وقد توصلت الدراسة إلى مجموعة من النتائج، أهمها:
- 1- أنه توجد علاقة ارتباطية عكسية بين اتجاهات الباحثين نحو تعزيز الهوية الوطنية، وكل من كثافة المشاهدة وواقعية المضمون.
 - 2- أن اتجاهات الباحثين نحو الهوية الوطنية في الواقع ليست بسبب مشاهدة الكرتون، ولكن من مصادر أخرى.
 - 3- ارتفاع السمات السلبية ووفق الدراسة التحليلية في مقابل ارتفاع مثيلاتها الإيجابية للهوية الوطنية ووفق الدراسة الميدانية، وهو ما يشكل قصوراً في تعزيز هذه الهوية.
8. هدفت دراسة هالة سعيد (2017) (36) إلى محاولة تطوير برامج الأطفال في التلفزيون السعودي بقناة (أجيال)، وذلك من خلال تحليل المضمون بالإضافة إلى استبانة على المجموعات المشاركة (الأطفال من سن 6 - 15 عاماً)، أولياء الأمور، المعلمين والمعلمات، خبراء التربية والإعلام.. ومن أهم النتائج التي توصلت إليها الدراسة:
- 1- أن مضمون قناة (أجيال) جاء كما يلي: 76,5% معتقدات شعبية، 14,9% معتقدات غريبة، 9,4% معتقدات دينية، حصل الشكل الدرامي على النسبة الأكبر 80,5%، ثم المنوعات 12,8%، الأخبار والبرامج الوثائقية 2%، برامج الحديث 0,7%، وأغفلت برامج التحقيقات التلفزيونية.
 - 2- أن تقديم القيم التربوية زاد بنسبة 79,2% في مقابل 17,4% للقيم العربية، فيما بلغت العادات السعودية 3,4%.
 - 3- أن قناة (أجيال) اهتمت بالآداب العربية العصرية؛ حيث ظهرت بنسبة 60,4% في مقابل 35,6% للآداب العربية، فيما وصلت الآداب السعودية لأقل نسبة وهي 4%.

- 4- أن القناة تجاهلت عرض العلوم والمعارف الشرعية؛ حيث ظهرت بنسبة 7,4% في مقابل 92,6% للعلوم العصرية.
- 5- غلبت عليها اللغة الفصحى في برامجها بنسبة 85,23%، 14,1% للغة العامية السعودية، 0,67% للغة الإنجليزية.
- 6- أن قناة (أجيال) لم تُعبر عن خصائص أو قيم أو لغة المجتمع.
- 7- ارتفاع معدل مشاهدة عينة الدراسة لقناة (أجيال) بنسبة 70%، فيما كانت نسبة 30% لا يشاهدون لأنهم يتابعون قنوات أخرى، ولأن قناة (أجيال) تعرض أفلاماً مكررة.
- 8- تنوع قنوات المشاهدة؛ حيث نجد أن الفترة الغالبة هي بعد العودة من المدرسة إذ بلغت 41,51%، تليها 30,91% بعد صلاة المغرب، و26,42% في الإجازة الأسبوعية.
- 9- أن أهم أسباب المشاهدة كانت التسلية والترفيه بنسبة 32,53%.
- 10- وجود فروق دالة إحصائية بين الذكور والإناث على كل من الجوانب المعرفية والأخلاقية لمشاهدة قناة (أجيال) الفضائية وكانت الفروق لصالح الإناث، كذلك ترسيخ مبدأ الانتماء والحس الوطني ومراعاة خصائص النمو العقلي للطفل لتنمية الإبداع والابتكار لديه.
- 11- 47% من المعلمين والمُعلّمتين يشاهدون قناة (أجيال)؛ ليتمكنوا من التعامل مع الأطفال، 43% من عينة (الآباء والأمهات) يشاهدونها لأنها تقدم أفلاماً مشوّقة لأطفالهم، 70% من الخبراء يشاهدونها لأنها تقدم جوانب إيجابية خاصة بالآداب والفنون والمعتقدات.
- 12- أن قناة (أجيال) لم تستطع تحقيق التكافل بين الأسرة والمجتمع أو تأدية الدور المنوط القيام به وهو نقل التراث الثقافي والحضاري والعلمي العربي والسعودي عبر الأجيال الجديدة والوصول به إلى أطفال العالم.
9. هدفت دراسة محمد جاسم وسعيد مفتاح (2015) إلى معرفة الدور التربوي لبرامج الأطفال بالتلفزيون الليبي، ومدى تأثير هذه البرامج في اكتساب الأطفال

المعارف والقيم التربوية والأخلاقية والاجتماعية، من خلال دراسة تحليلية شاملة لبرنامج (زهور الحياة) من (1 أبريل 2004 إلى 30 يونيو 2004) مدتها (13 ساعة)، بالإضافة إلى إجراء دراسة ميدانية على عينة قوامها (319) طفلاً في الصفين السادس والسابع، فضلاً عن 6 معلمين ومُعلمات من المدارس محل الدراسة.. وقد توصلت الدراسة إلى مجموعة من النتائج، أهمها:

- 1- ظهور الأغاني بنسبة 53,8% لتدعيم القيم الاجتماعية في المقام الأول، تليها القيم الدينية بنسبة 15,4%، ثم تدعيم القيم الوطنية والقومية وقيم أخرى.
- 2- محاولة البرنامج ترسيخ قيم وسلوكيات مرغوبة بنسبة 46,2%، ثم زيادة المعلومات والمعارف بنسبة 30,7%، ثم جذب انتباه الطفل بنسبة 15,4%.
- 3- أن أكثر الأساليب الفنية جذباً للطفل كان استخدام الألوان والصور، ثم محادثته ومحاورته، ثم تقديمه المادة بنفسه.
- 4- أن الأغاني التربوية والتعليمية زادت في مقدمة التوعية عن الأغاني الاجتماعية والعاطفية.

10. هدفت دراسة **L. M Elenbaas** وآخرين (2013)⁽³⁷⁾ إلى معرفة الاتجاهات الثقافية للوالدين تجاه مشاهدة أطفالهم للتلفزيون، وتم إجراء الدراسة على (596) مفردةً من أولياء أمور لأطفال من سن (3 - 5 أعوام)؛ حيث سجلوا مشاهدات أطفالهم من 13 مارس 2009 إلى 12 أبريل 2010.. ومن أهم النتائج التي توصلت إليها الدراسة:

- 1- أن الأطفال قبل المدرسة يقضون وقتاً أطول في المشاهدة.
- 2- أن مشاهدة الأطفال تتأثر بمضمون وأنماط المشاهدة.
- 3- أن مواقف الوالدين تؤثر في اتجاهات ومعتقدات أطفالهم، وتختلف وفقاً للاتجاهات العرقية.
- 4- أن 90% من الآباء لديهم قواعد حول البرامج التي يشاهدها أطفالهم.
- 5- أن المواقف الأبوية المتباينة تجاه استخدامات الأطفال للوسائط قد تؤدي إلى زيادة التأثيرات الإيجابية والسلبية المحتملة لاستخدام الوسائط الفعلي.

6- ضرورة إجراء مزيد من الدراسات لمعرفة التأثيرات الثقافية التي يحدثها التلفزيون على الأطفال.

11. هدفت دراسة روبرت وآخرين (2010)⁽³⁸⁾ إلى معرفة تأثير مشاهدة الأطفال للتلفزيون وإدراكهم للواقع في نيوزيلندا، تم إجراء هذه الدراسة من خلال مجموعات المناقشات المركزة وتحليل المضمون، وقد تم التوصل إلى مجموعة من النتائج، أهمها:

- 1- أن مشاهدة التلفزيون أكثر الأنشطة شيوعاً لدى الأطفال المراهقين.
- 2- أن مشاهدة التلفزيون ارتبطت لدى الأطفال بمجموعة من الآثار السلبية؛ كمشكلة السمّنة ومشكلات الانتباه والسلوك وضعف الأداء الأكاديمي.
- 3- أن التلفزيون يؤدي دوراً مهماً في حياة الأطفال وأسرهم.
- 4- أن الأسرة لا تستطيع تقليل معدلات المشاهدة لدى أطفالهم؛ حيث إنهم يستخدمونها كوسيلة لمُجالستهم ولعدم وجود بدائل آمنة.
- 5- أن الأجهزة الإلكترونية باتت بديلاً عن مشاهدة التلفاز وضرورة مُلحّة؛ للحد من مخاطر المضامين التلفزيونية.

12. هدفت دراسة باكينجهام (2005)⁽³⁹⁾ إلى معرفة علاقة الأطفال بالتلفزيون، وقد تم التوصل إلى مجموعة من النتائج، أهمها:

- 1- أن الأطفال يقضون وقتاً في مشاهدة التلفاز أكثر مما يقضونه بالمدرسة أو في ممارسة أي نشاط آخر سوى النوم، حتى مع وجود (السوشيال ميديا).
- 2- أن علاقة الأطفال بالتلفزيون صار أمراً مهماً ويدخل في بؤرة اهتمام الوالدين والنقاد.

13. هدفت دراسة **PM Valkenbueg & JCantor** (2000)⁽⁴⁰⁾ إلى رصد مدى تأثير الأطفال بمشاهدة التلفزيون وتعرضهم للشعور بالخوف، وتم إجراء هذه الدراسة على عينة عشوائية من الأطفال الهولنديين من سن (7-12) عاماً من خلال مقابلات هاتفية، وقد تم التوصل إلى مجموعة من النتائج، أهمها:

- 1- زيادة خوف الأطفال بعد مشاهدتهم للتلفزيون.
 - 2- أن خوف الأطفال يرتبط بالمحتوى المقدم، والذي يتضمن (عنفًا، شخصياتٍ خياليةً، حروبًا، حرائقَ... إلخ).
 - 3- اختلاف مدى تأثر الطفل ووفق سنه وجنسه؛ حيث ظهر ذلك في 31% من عينة الدراسة.
 - 4- أن الأطفال فئة مهمة يجب الاهتمام بها، وتطبيق قواعد متعلقة بالسلوك المناسب والطبيعي لها، وبالمثل فإن إنتاج أدب الطفل أو لعب الأطفال من الأشياء المناسبة لهم.
14. هدفت دراسة كارلسون وآخرين (2001)⁽⁴¹⁾ إلى معرفة المؤثرات الاجتماعية لمشاهدة الأطفال للتلفزيون، وقد تم إجراء هذه الدراسة على عينة قوامها (174) أمًا وطفلاً في الصفوف من (3-6) .. من أهم نتائج هذه الدراسة:
- 1- أن الأساليب الأبوية تؤدي دوراً مهماً في استخدام الأطفال للتلفزيون.
 - 2- أن الأمهات يُحددن لأطفالهن ما يشاهدونه من برامج ومضامين.
- التعليق على الدراسات السابقة:
- من خلال الدراسات السابقة، استطاعت الباحثة تحديد النظرية والفروض وبعض الإجراءات المنهجية للبحث، وتوصلت إلى مجموعة من النتائج ساعدتها في تحديد الأطر العامة للبحث، وأهم هذه النتائج:
1. أنه غلب على دراسات الرسوم الكرتونية الاعتماد على تحليل المضمون.
 2. أنها أكدت أيضاً أن مسلسلات الأنيميشن تحظى بمشاهدة عالية لكل من الشباب والمراهقين والأطفال.
 3. أنه نظراً لعوامل الجذب في مسلسلات الأنيميشن وشخصياتها المحبوبة؛ يزداد تأثيرها على قيم وسلوكيات الأطفال.
 4. أن القيم التي تقدمها مسلسلات الأنيميشن تعكس قيم وثقافة الدول المنتجة لها، وأوصت الدراسات السابقة بضرورة إنتاج مسلسلات محلية تُعبر عن ثقافة العرب.

5. أن التأثير الذي تُحدثه الوسائط المتعددة على الأطفال المصريين كبير؛ فهم ينجذبون لها لأنها تتناسب مع أعمارهم، فهي تهتم بالإثارة وتصميم الشخصيات الخيالية الجذابة، كما أنها مُتنفّس لهم للخروج من عزلتهم ومشكلاتهم الخاصة ولذلك فلا يبألون بما تحمله من قيم، كما أن بالثقافة العربية كثيراً من القصص الخيالية التي تتناسب مع ميولهم ولكنها لم تصغ بالطرائق المناسبة لجذبتهم.
6. ضرورة مراعاة اللُغة والبُعد عن الألفاظ الخارجة غير المُلائمة، كما أن هناك بعض المصطلحات التي لا تتناسب مع تراثنا اللغوي بهذه المسلسلات.
7. أن هناك تعبيراً عن بعض الحالات التي تتنافى مع ثقافتنا العربية؛ كالشذوذ وعديمي الجنس.
8. أنه على منتجي مسلسلات الأنيميشن أن يعتمدوا على اختصاصيي علم نفس وتربية؛ لمراجعة هذه الأعمال قبل تنفيذها.. هذا ما أوصى به الخبراء أيضاً.
9. أن هناك بعض الأفلام الروائية تم تحويلها إلى مسلسلات أنيميشن.

التعريفات الإجرائية:

الطفل هو أي شخص يقل عمره عن 18 عاماً، ولقد صدرت اتفاقية عن الأمم المتحدة حول حقوق الطفل أبسطها الحق في الحياة والبقاء والنمو في مناخ أُسري متوازن يحمل اسماً وجنسيةً وهويةً، بالإضافة إلى الحقوق الثقافية الأخرى كحقه في التعليم والتثقيف، وحرية تبادل الآراء والأفكار، وحرية الحصول على معلومات، والانضمام إلى مجموعات، فضلاً عن دور الوالدين في حماية أطفالهما من العنف وغيره⁽⁴²⁾.. الطفل مصطلح يُطلق على الإنسان منذ ولادته حتى ما قبل مرحلة البلوغ، والطفل في المجتمع من تقل سنُّه عن 18 عاماً- كما ذكرنا سالفاً- وكذلك في القانون رقم 12 لسنة 1996⁽⁴³⁾، ولقد أوضحت منظمة الصحة العالمية أن الطفل يدخل مرحلة المراهقة ما بين 12 و 17 عاماً، ومن ثمَّ فقد حددت الباحثة الفئة العمرية للمبحوثين من سنٍ أقل من 7 سنوات (بداية دخول المدرسة) حتى سن 12 عاماً.

المعلومة: المعلومات هي مجموعة من الحقائق والبيانات التي تخص أحد الموضوعات، والتي تكون الغاية منها تنمية وزيادة معرفة الإنسان، والمعلومات هنا تأتي من

خلال المعرفة المكتسبة عن طريق مشاهدة مسلسلات الكرتون، وترتكز على النواحي الدينية والاجتماعية والثقافية⁽⁴⁴⁾ ولها مصادر متعددة، ولعل المعلومات التي نحن بصددنا معلومات بصرية وسمعية، وحاولت الباحثة رصد المعلومات الدينية والتاريخية والجغرافية والثقافة العامة التي ظهرت في الرسوم الكرتونية محل الدراسة.

الحكمة: هي علم يبحث في حقائق الأشياء، وقد فسر ابن عباس (رضي الله عنهما) الحكمة في القرآن الكريم بتعلم الحلال والحرام، والحكمة في اللغة هي العلم مع العمل، وقيل: كل كلام وافق الحق فهو حكمة وله عاقبة محمودة⁽⁴⁵⁾، وقد تأتي الحكمة بمعنى النبوة، أو السنة، أو الفقه، أو الفهم، أو العظة.

ولقد ظهرت في الرسوم الكرتونية مجموعة من المواعظ التي تُعطى للمشاهد أو تفهمه كيف تُدار الحياة بالعقل والرؤية السليمة.

✳ **القيم:** تلك العادات والأخلاقيات والمبادئ التي نستخدمها ونمارسها في كثير من تفاصيل حياتنا اليومية، ويعرفها علم الفلسفة بأنها تلك المجموعة من الأحكام العقلية التي توجهنا نحو رغباتنا وتوجه الفرد وتعمل على تحريك سلوكياته، ومن المعروف أن الحكمة وفلسفة التعامل مع الآخرين تأتي نتيجة لنضوج الفرد وتجاربه.

وللقيم أنواع متعددة، منها: الاجتماعي المرتبط بالعادات والتقاليد، ومنها: الديني المرتبط بالعقائد والأحكام الدينية، ومنها: القيم الجمالية والاقتصادية والشخصية والثقافية وغيرها.. والقيم من شأنها أن تُكسب الفرد أهميته داخل أسرته ومجتمعه⁽⁴⁶⁾، هي مجموعة الخصائص والسمات التي تميز مجتمعات بعينها، وتنعكس هذه الخصائص من العادات والتقاليد وثقافة هذه المجتمعات، ويرى بعض الناس أن القيم هي "تنظيمات لأحكام عقلية انفعالية معقدة نحو الأشخاص والأشياء والمعاني وأوجه النشاط، وتعد بمثابة المعيار الذي في ضوئه يمكن الحكم على خيرية الخير، وحسن الحس، وقبح القبيح، وما يجوز وما لا يجوز، وما هو مرغوب وما هو غير مرغوب.. وتؤدي القيم الاجتماعية دوراً مهماً في استقرار الفرد داخل المجتمع، والحفاظ على حياة المجتمعات وثقافتها وهوياتها، والقيم مُتعلّمة وتنتقل بالأجيال من خلال التربية والتعليم المقصود

والقُدوة، ومن ثمَّ فقد تكون الرسوم المتحركة أحد عوامل التأثير في النسق القيمي⁽⁴⁷⁾. عرّفت الباحثة القِيمَ بأنها السلوك الإيجابي الذي يتخذه الأشخاص تجاه الآخرين والمواقف المختلفة، ولقد حاولت قياس مجموعة من القيم المؤثرة على الطفل المصري والتي غلب عليها القيم الدينية والاجتماعية والثقافية ك(بر الوالدين، الإخلاص، التعاون، التسامح، حب القراءة، تقدير قيمة الأديان، الحكمة، التمسك بالعادات والتقاليد، نشر العادات المرغوبة، تحمل المسؤولية، مُراعاة التعاليم الدينية) وغيرها.

✳ **السلوكيات:** يُعرف السلوك الإنساني بأنه جميع الأفعال والأنشطة التي تصدر عن الفرد، ظاهرة كانت أو غير ظاهرة.. ويعرفه آخرون بأنه أي نشاط يصدر عن الإنسان سواء كان أفعالاً يمكن ملاحظتها وقياسها، كالأنشطة الفسيولوجية والحركية أو الأنشطة التي تتم على نحو غير ملحوظ كالتفكير والتذكر والوساوس وغيرها⁽⁴⁸⁾.

واصطلاحاً: السلوك هو ذلك التصرف الذي يبرره شخص ما، فيما يُظهره أو ما يُبطنه، هو ما يطرح من سلطة أو خدمة أو أفكار تعمل على إشباع حاجاته ورغباته حسب البيئات المختلفة للأفراد والأسرة أو المؤسسات العامة والخاصة⁽⁴⁹⁾، وهو شهادة تُعطى لشخص بأنه حسن السلوك.. وينقسم السلوك إلى نوعين⁽⁵⁰⁾:

1- **السلوك الاستجابي:** الذي تتحكم فيه المثيرات التي تسبقه، وهو سلوك ثابت لا يتغير، وما يتغير هو المثيرات التي تضبط هذا السلوك.

2- **السلوك الإجرائي:** هو السلوك الذي يتحدد بفعل العوامل البيئية؛ كالعوامل الاقتصادية والاجتماعية والدينية والجغرافية وغيرها، وهو محكوم بنتائجه بالمثيرات البعيدة التي قد تضعف السلوك الإجرائي أو تقويه، ونستطيع القول بأن السلوك الإجرائي أقرب ما يكون للسلوك الإرادي.

ويتميز السلوك بخصائص، أهمها⁽⁵¹⁾:

1- القابلية للتنبؤ.

2- القابلية للضبط.

3- القابلية للقياس.

حاولت الباحثة التفرقة بين السلوك الإيجابي وأطلقت عليه (القيم) والسلوك السلبي وأطلقت عليه (السلوكيات)، ولقد وضعت مقياساً لمعرفة السلوكيات المدركة لدى الطفل المصري، أهمها: (الانعزالية، التتمر، عدم التصدق على الفقراء، التكبر، قسوة القلب، الظلم، عدم الاهتمام بصلة الأرحام).

✱ **التأثيرات:** التأثير هو ذلك العملية التي تسعى لإحداث تغيير في سلوك الناس، عن طريق دفعهم لتبني آراء وأفكار وسلوكيات بعينها، أو التخلي عن بعضها، أو اكتساب مهارات وأفكار جديدة، من شأنها أن تخدم الهدف الذي يسعى إليه مصدر التأثير.

✱ **الرسوم الكرتونية:** هي رسوم من خلالها تُصنع أفلام ومسلسلات لتحكي قصصاً، وكانت توجه للأطفال وتلقى إقبلاً شديداً منهم، إلا أنها الآن توجه إلى جميع الفئات وتكثر مشاهداتها من قبل الشباب والمراهقين، وأطلق عليها الرسوم الكرتونية نسبةً إلى نوع المادة التي تُصنع منها الرسوم (وهي الكرتون).

تتكون هذه الرسوم من رسوم كرتونية توضيحية لأوضاع يومية أو خبرات أولية، وتكون قريبة من العروض البسيطة، وذلك لاحتوائها على معالجات تشجع المتعلمين على ربط المناقشة والمناظرة مع مميزات الرسوم الكرتونية وتحتوي على نصوص قليلة وهو ما يجعلها بسيطة وسهلة⁽⁵²⁾.

ويعرضها بعض الناس على أنها "مجموعة الصور الساكنة ذات التتابع الحركي من خلال رسومات مستقلة تُعرض وينتج عنها الإيهام بالحركة"، وتعتمد عملية اختيار الشخصية وتحريكها بعد رسمها على مبدعيها ومبتكريها⁽⁵³⁾.

وتكمن قوة الرسوم المتحركة في اعتمادها على حاستي السمع والبصر وامتلاكها إمكانات الحركة واللون والصوت، وهو ما يُكسب الجمهور القيم⁽⁵⁴⁾.

جميع هذه السمات تُسهم في زيادة الإقبال على مشاهدتها، ومن ثمَّ التأثير على القيم والسلوكيات لدى جمهور المشاهدين، وتُعرف الرسوم المتحركة بأنها خلق متسلسلة من الصور المرسومة أو الملونة أو المنتجة بأي طريقة فنية أخرى، والتي تتغير مع الزمن لخلق إحساس بصري بالحركة.

تعريف آخر: هي عبارة عن اجتماع مجموعة من الصور تُعرض بالتتابع وبسرعة على آلة العرض، وتُوهم من يشاهدها بأنها تتحرك، غير أنها تعتمد- في ذلك- على نظرية بقاء الصورة ثابتة على شبكية العين لمدة $\frac{1}{10}$ من الثانية بعد زوال الصورة الفعلية، وهي عبارة عن فن يتم عن طريق رسم وتحريك الرسومات وإصاقها ببعضها أو التصوير وتكوين هذه الرسوم لقصص من الحياة أو أحلام.

وكلمة أنيمي Animy أو أنيميشن Animation مصطلح ياباني، اتفق عالمياً على إطلاق اسم أنيمي على الرسوم المتحركة اليابانية، وهذا لاختلافها عن الرسوم المتحركة الغربية في الخواص، وكلمة أنيمي تُستخدم في وصف الرسوم المتحركة التي أصبحت ذات شهرة كبيرة في جميع أنحاء العالم، وغالبية الرسوم المتحركة المُدبلجة التي تُعرض على (سبيس تون) و(سبيس باور اليابانية) (55).

ثم ظهر العديد من الأعمال التي لاقت قبولاً لدى الأطفال والشباب والمراهقين، وظلت هناك فُروق بين الأنيمي الياباني والكرتون الأمريكي أولها: طريقة الرسم، مثل العيون الكبيرة في الرسوم اليابانية عكس الرسوم الأمريكية التي تعتمد على الرسوم الهزلية.. ثانيها: أن الكرتون الأمريكي غالباً للأطفال أما الأنيمي الياباني فيحتوي على دراما متنوعة، بعضه مخصص للأطفال وبعضه الآخر للكبار من شباب ومراهقين مختلفي الفئات العمرية.. ويضيف المومني وآخرون تعريفاً للرسوم المتحركة بأنها: "مجموعة من الصور أو الرسوم المُعدة مُسَبَّحاً؛ بحيث تمثل كل صورة طَوَّراً من أطوار الحركة، تختلف كل منها عن الصورة السابقة اختلافاً طفيفاً، ويتم عرضها بمعدل (24) طَوَّراً في الثانية الواحدة، وتستند الرسوم المتحركة إلى فكرة بقاء أثر الصورة على الشبكية بمقدار عشر ثانية قبل أن تميز الأثر التالي لها، وبذلك يشعر المشاهد بفارق يجعله يميز بين الانتقالات الحركية السريعة فيتولد لديه الإحساس بالحركة (56)، ومن ثمَّ فقد حددت الباحثة عينة الدراسة الاستطلاعية مجموعة حلقات من مسلسل "نور ورسالة النور"، بينما عينة الدراسة فجاءت حلقات المسلسل الكرتوني "قصص الإنسان في القرآن الكريم".

الإطار النظري للدراسة:

(أ) نظرية الغرس الثقافي: **Cultivation Theory**

ظهرت نظرية الإنماء الثقافي (الغرس الثقافي) في سبعينات القرن الماضي كمنظور

لدراسة أثر وسائل الإعلام.

ويعرف جربنر Garbner الإنماء على أنه "ما تفعله الثقافة في مجتمع ما" ..

(Cultivation is what a culture does?)⁽⁵⁷⁾.

أما الثقافة فهي الوسيلة الأساسية التي تعيش فيها الإنسانية وتتعلمها، وتتكون من مجمل الفنون، والعلوم، والدين، والقانون، والمهارات، والحكايات، والموسيقى والغناء.. وغيرها من العناصر التي تشكل وجداننا، والصور الذهنية التي نرى بها ما حولنا من الحياة وندركه من خلالها.

يؤكد الباحثون مدى قوة التلفاز- بصفة خاصة- باعتباره وسيلة لتنمية الصور الذهنية **Cultivation yhe Images**؛ لكي تؤدي دوراً مهماً في حياة معظم الناس، كما ينظرون إلى التلفاز باعتباره "منمياً محتملاً" **Potent Cultivator**؛ لأن الرسائل التي يعكسها تتسم بالكمال واتساق **consistent** حيث يكرر الصورة الذهنية نفسها عن الشخصيات والأحداث والقضايا، وبالتالي تساعد المشاهدة المكثفة في تنمية هذه الصور الذهنية المنسقة، وهو ما يجعل المشاهد يعتقد أن ما يراه على الشاشة مطابق للعالم⁽⁵⁸⁾. ويرى هاوكنز وبنجري أن عملية الغرس تتضمن عنصرين أساسيين، هما:

1) التعلم العرضي **Incidental learning**.

2) مهارات الاستدلال المعرفي **Congnitive Inference**.

ومن ثم، فإن اهتمام المشاهد بالبرامج التلفزيونية يعد مصدراً لتعلم حقائق وقيم

التلفاز، وبالتالي إدراك الواقع الاجتماعي للعالم الواقعي.

فروض نظرية الغرس:

1- كثيرو/ كثيفو المشاهدة يختلفون في إدراكهم للواقع الاجتماعي عن قليلي

المشاهدة، فكثيفو المشاهدة ستكون لديهم قدرة أكبر على إدراك الواقع المعيش

بطريقة تتسق مع الصور الذهنية التي يعكسها التلفاز.

2- تكرر تعرض المشاهدين- فترات طويلة ومنظمة- لأنواع خاصة من البرامج

يترك آثاراً قوية على إدراكهم للعالم الخارجي ناتجة عن تكرار هؤلاء الأفراد لهذه البرامج.

تطبيق النظرية على موضوع الدراسة:

من أهم أهداف نظرية الغرس:

1- دراسة الرسائل والقيم والصور الذهنية كما تعكسها وسائل الإعلام، خاصة التلفزيون.

2- دراسة الإسهام المستقل للرسائل الجماهيرية على إدراك الجمهور للواقع الاجتماعي.

سيتم ذلك من خلال تحليل الرسائل والصور المقدمة في الرسوم الكرتونية، وهو ما يؤثر على إدراك الجمهور للواقع الاجتماعي الحقيقي، ومما سبق وبناءً على فروض النظرية فقد وجدت الباحثة أن هذه النظرية أنسب للتطبيق على الدراسة.

(ب) نظرية ثراء الوسيلة الإعلامية Media richness theory

إن نظرية ثراء وسائل الإعلام (الوسائط المشبعة نابع أساسي من نظرية الحضور الاجتماعي، وكلتا النظريتين تعتمدان على تفعيل العلاقات الاجتماعية بوسائل الاتصال المختلفة؛ حيث أتيح الاتصال بعدة وجوه⁽⁵⁹⁾.

ولقد وضع فروض هذه النظرية العالمان Daft & Lengel (1984)؛ حيث عرفا الثراء (Richness) بأنه الأفعال الاتصالية التي تساعد في توضيح القضايا الغامضة في الوقت المناسب⁽⁶⁰⁾، وهي الدرجة التي تندمج عندها عناصر الواقع الحقيقي ويتم تقديمها في وسائل الإعلام، ولأن العالم الواقعي أو الحقيقي يكون أكثر ثراءً من أي وسيط اتصالي، ومن ثم فإن الوسيلة الثرية هي التي تفيد في تقديم موضوعات العالم الحقيقي⁽⁶¹⁾، وبالتالي فإن عمليات الاتصال التي تستطيع التغلب على الأطر المرجعية المختلفة وتكشف غموض القضايا المختلفة وتدعم فهمها في الوقت المناسب لها هي الأكثر ثراءً، والوسائل تختلف من وقت لآخر ومن جيل إلى جيل، وبسبب اختلاف العلاقات الاجتماعية وتعقيدها، تختلف الوسائل التي تتماشى معها، ومن ثم ثراء هذه الوسائل وقدرتها على تحقيق أهدافها.

وهناك تفاعلات اجتماعية متعددة، بعضها بسيط يحتاج إلى وسائل بسيطة وتكون

أكثر فاعليةً فيه كالمكالمة الهاتفية أو البريد الإلكتروني E-mail .. أما التفاعلات الاجتماعية المُعدّة كالمفاوضات؛ فقد تحتاج إلى تنوع في الوسائط المستخدمة أو وسائط متعددة لتحقيق أهدافها .

ومن ثمّ، فإن الهدف الأساسي لهذه النظرية هو توضيح الرسالة والكشف عن غموضها وعرض جميع محتوياتها من صوت وصورة وحركة بأقصى قدرة من الجودة وإيصالها للجمهور بجميع تفاصيلها .. وبالتالي يجب أن تتسم الوسائط الإعلامية في إطار هذه النظرية بمجموعة من الخصائص (62).



شكل (1)

خصائص الوسائط الإعلامية في إطار نظرية ثراء الوسيلة يرى Daft & Lengal أن الوسائط الأكثر ثراء هي وسائط غنية يقبل عليها المستخدمون أكثر من تلك الفقيرة، بغض النظر عن تعقيد المنتج ونوعيته .

ومن ثمّ، فهناك 4 معايير تؤثر على ثراء وسائط الإعلام، هي:

1- قدرة الوسيلة على إرسال الإشارات المتعددة.

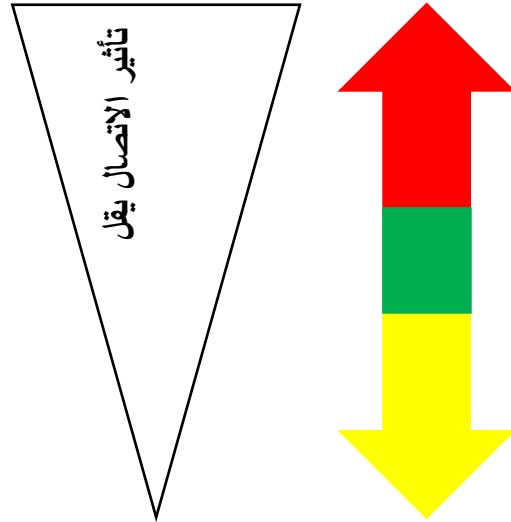
2- فورية التغذية الراجعة.

3- اللغة.

4- البؤرة الشخصية للوسيلة.

- وهناك مجموعة وسائل اتصالية يختلف ثراؤها كما يلي:
- 1- وجها لوجه .
 - 2- المؤتمرات المصورة (فيديو).
 - 3- المكالمات الهاتفية .
 - 4- الراديو .
 - 5- الوثائق المكتوبة بعناوين .
 - 6- المنشورات - البريد الإلكتروني .

الوسائل الأقل ثراء



شكل (2) يوضح ترتيب الوسائل الإعلامية من حيث ثراء الوسيلة

وللنظرية مجموعة من الفروض، وهي كالتالي:

- 1- الوسائل الإعلامية والتكنولوجية تمتلك قدرًا كبيرًا من البيانات بالإضافة لتتوسع مضامينها، وبالتالي فهي تستطيع التغلب على الغموض الذي ينتاب الأفراد عند التعرض لها .
- 2- هناك 4 معايير أساسية لترتيب وسائل الإعلام من حيث درجة ثرائها هي (سرعة رجع الصدى، تعدد الرموز، الخصوصية، استخدام اللغة الطبيعية).

وقد توصل علماء نظريات الإعلام الحديثة إلى أبعاد لنظرية ثراء الوسيلة تتمثل

في (63):

(أ) أبعاد الفاعلية، وتنقسم إلى 6 أبعاد، هي:

- 1/أ تعدد الخيارات المتاحة أمام المستخدمين.
- 2/أ تقليل الجهد المبذول من قبل المستخدمين.
- 3/أ سهولة الاتصال بالمستخدم.
- 4/أ مراقبة نظام الاستخدام.
- 5/أ سرعة الحصول على المعلومات.
- 6/أ سهولة إضافة المعلومات بالموقع.

(ب) أبعاد الثراء، وتنقسم إلى 7 أبعاد، هي:

- 1/ب اللغة التطبيقية.
- 2/ب التركيز الشخصي.
- 3/ب الفورية.
- 4/ب تعدد الرموز.
- 5/ب التوجه التعددي.
- 6/ب التسجيل الخارجي.
- 7/ب الذاكرة الحاسوبية.

ولقد طبقت الباحثة هذه النظرية على الدراسة باعتبار أن التلفزيون وسيلة أكثر

ثراءً؛ حيث إنها تتميز برجع الصدى السريع والمباشر، كما أنها تتميز بالفورية وتعدد

الرموز.

متغيرات الدراسة:

متغيرات تابعة (ت)	متغيرات وسيطة (و)	متغيرات مستقلة (م)
إدراك الطفل المصري للقيم المتضمنة بالرسوم الكرتونية	<ul style="list-style-type: none"> العوامل الديموغرافية. أنماط التعرض. مصادقية الوسيلة. الثقة بالضمون. 	معدل تعرض الطفل المصري للمسلسلات الكرتونية ودوافع الاستخدام

قامت الباحثة بقياس هذه المتغيرات من خلال تحليل كمي للرسوم الكرتونية وكيفية للأطفال، وعمل مقاييس مختلفة لتحقيق هذا الغرض (دوافع، إشباع، تعرض). وهذه جداول مقاييس ليكارت التي استخدمت في الدراسة:

جدول ليكارت الثلاثي	
3 - 2,27	موافق
2,23 - 1,67	محايد
1,66 - 1	معارض

جدول ليكارت الرباعي	
3,25-4	موافق بشدة
2,50-3,24	موافق
1,75-2,49	محايد
1-1,47	لا

جدول ليكارت الخماسي	
5-4,21	دائماً
4,20-3,41	غالباً
3,40-2,61	أحياناً
2,40-1,81	نادراً
1,80-1	أبداً

جدول ليكارت السباعى	
1,84-1	لا
2,6-1,85	أبداً
3,54-2,61	أحياناً
4,3-3,55	محايد
5,24-4,4	نوعاً ما
6,24-5,25	غالباً
7-6,2	دائماً

فروض الدراسة:

الفرض الأول: توجد علاقة ارتباطية ذات دلالة إحصائية بين معدل مشاهدة الطفل المصري للرسوم المتحركة، وكل من الدوافع والإشباعات المتحققة.

الفرض الثانى: توجد علاقة ارتباطية ذات دلالة إحصائية بين معدل مشاهدة الطفل المصري للرسوم المتحركة، وإدراك القيم والسلوكيات التي تعكسها هذه الرسوم.

الفرض الثالث: توجد علاقة ارتباطية ذات دلالة إحصائية بين دوافع مشاهدة الطفل المصري للرسوم المتحركة، وإدراك القيم والسلوكيات التي تعكسها هذه الرسوم.

الفرض الرابع: توجد علاقة ارتباطية ذات دلالة إحصائية بين الاشباعات المتحققة من مشاهدة الطفل المصري للرسوم المتحركة، وإدراك القيم والسلوكيات التي تعكسها هذه الرسوم.

الفرض الخامس: توجد علاقة ارتباطية ذات دلالة إحصائية بين معدل مشاهدة الطفل المصري للرسوم المتحركة، وإدراك المعلومات والمفاهيم الدينية التي تعكسها هذه الرسوم.

الفرض السادس: توجد فروق ارتباطية بين دوافع وإشباعات مشاهدة الطفل

المصري للرسوم المتحركة، وإدراك القيم والسلوكيات التي تعكسها هذه الرسوم في عدم وجود المتغيرات التالية:

1. المتغيرات الديموغرافية.
2. الثقة بالرسوم المتحركة.
3. مصداقية الوسيلة.
4. أنماط المشاهدة.

تساؤلات الدراسة:

- س1: ما عناصر الجذب في الرسوم المتحركة الدينية؟
- س2: ما القيم والمعلومات والسلوكيات والعادات والتقاليد التي تعكسها الرسوم المتحركة الدينية؟
- س3: ما المعلومات والمفاهيم والحكم التي تقدمها الرسوم المتحركة الدينية؟
- س4: ما الفروق بين كثيفي وقليلي المشاهدة؟

الإجراءات المنهجية:

أ) الدراسة الاستطلاعية التحليلية:

أجرت الباحثة دراسة تحليلية استطلاعية، تهدف إلى تحديد القيم المدركة في الرسوم المتحركة الدينية ومن ثم صياغة الاستمارة التحليلية والميدانية. وقد حددت الباحثة عينة الدراسة الاستطلاعية؛ حيث اختارت عينة عمدية من المسلسل الكرتوني "نور ورسالة النور"، إنتاج المنظمة العالمية لخريجي الأزهر ومشيخة الأزهر، إنتاج رمضان 2023، وقوامها ثلاثون حلقة مدتها (6 ساعات). تقريباً، والمقدمة على قناة **cbc** خلال شهر رمضان 2023... وجاءت أهم نتائج الدراسة الاستطلاعية كما يلي:

1. تم تقديم المسلسل باللُّغة العربية الفُصحى، مع جودة الألوان والرسوم والحركة.
2. تتناسب أشكال الشخصيات مع السمات.
3. ظهور القيم الاجتماعية (التسامح، التعاون، الصدق، الأمانة، حق الجار، حق الصديق، المنافسة الشريفة، الثقة بالنفس، أساس النجاح، التواضع، الاعتراف

- بالخطأ، احترام الأديان).
4. ظهور القيم الأساسية ك(المشاركة السياسية، المشاركة السياسية للمرأة، حرية التعبير عن الرأي، حق التظاهر السلمي، ضرورة الانتماء وقيمة المواطنة، أهمية الجيش، تعظيم قيمة الشهادة، حب الوطن، نبذ التطرف، حق الأسير، تنظيم المرور، مبادرة حياة كريمة).
5. ظهور أهم القيم السياسية وهي نبذ التطرف، تليها حرية التعبير عن الرأي.
6. ظهور القيم البيئية ك(غرس الأشجار، منع حرق المخلفات، الحفاظ على البيئة من التلوث، نظافة البيئة بأيدي الأطفال، ثم زراعة أسطح المنازل وأبنية المدارس).
7. ظهور العمل في جميع الحلقات؛ لتدعيم قيمة الانتماء لدى الطفل المصري.
8. الاجتماعات المهمة في المكتبة؛ دليل على أهمية دور المكتبة بالنسبة للطفل.
9. ظهور القيم الدينية ك(بر الوالدين، العفو عند المقدرة، أهمية الصدقة، جبر الخواطر ضرورة، قول المعروف والنهي عن المنكر، حق اليتيم، قيمة العمل، الأفضلية بالتقوى، الرفق بمخلوقات الله، الرحمة، الاستغفار عن الغش، الأزهر هو الإسلام المعتدل، الشورى، الحوار، تصحيح الخطأ بالحسنى، الأخوة بين المسلمين، التآخي مع المسيحيين).
10. ظهور القيم الثقافية ك(النظافة الشخصية، استعمال السواك، أهمية القراءة، أهمية التعليم والفنون، تطوير العشوائيات، تنظيم الوقت).
11. تدعيم القيم والمعلومات الدينية بالقرآن الكريم والسنة النبوية الشريفة في نهاية كل حلقة.
12. من الحلقات، تم حل مجموعة من التساؤلات الدينية وجاءت كالتالي:
- الشرع لا يحرم الفنون، مثل: النحت والرسم وصناعة التماثيل بغرض تنشيط السياحة حيث أجازها د. أحمد الطيب.
 - غناء المرأة ليس مرفوضاً بشرط ألا يدعو إلى معصية، فالشرائع لا تقضي على الغرائز وإنما تهدبها.. ويدعو الإسلام إلى العفاف وليس إلى الإسفاف.

- ظهرت مجموعة من التطبيقات الإلكترونية التي قد تُسهم في نشر المفاهيم الدينية السليمة عن الإسلام، من خلال نظام ثلاثي الأبعاد يقدم معلومات دينية بالشرح والدليل من القرآن الكريم والسنة، كذلك روبوت بالطاقة الشمسية لنشر ثقافة الإسلام.
- تفعيل الترجمة؛ لتصل حقيقة الإسلام إلى العالم كله.
- تصدرت القيم الدينية المرتبة الأولى، وأهمها: بر الوالدين، تليها القيم الاجتماعية، ثم السياسية، ثم الثقافية، ثم البيئية في المرتبة الأخيرة.

(ب). مجتمع البحث:

قامت الباحثة بإجراء دراسة مسحية بشقيها الكمي والكيفي من خلال تحليل مضمون مسلسل كارتون مدته ثلاثون حلقة، بالإضافة لدراسة ميدانية على عينة من الأطفال كما يلي:

• عينة الدراسة التحليلية:

أجرت الباحثة دراسة تحليلية على عينة عمدية من مسلسل (قصص الإنسان في القرآن الكريم) من على اليوتيوب؛ حيث إن نسبة مشاهداتها تجاوزت (4 ملايين) مشاهدة، قوامها 10 ساعات، بالإضافة لاعتبار المبحوثين أنه من أفضل المسلسلات الكرتونية مشاهدة.. وجاء ذلك كما في الجدول التالي:

جدول (1)

المسلسلات الكرتونية المفضلة

ن	ت	العبارات	
6.0	9	نور ورسالة النور	س4: ما المسلسلات الكرتونية الدينية التي شاهدتها؟
39.3	59	قصص الأنبياء	
3.3	5	رجال حول الرسول	
15.3	23	يحيى وكنوز	
23.3	35	بكار	
.7	1	المحمية	

ن	ت	العبارات
5.3	8	بوجى وطمطم
6.7	10	فنانيس
0	0	الربابة المصري
0	0	ديسكفري

ترتيب قصص الكرتون حسب الوزن النسبي:

- جاء في المرتبة الأولى كرتون قصص الأنبياء بتكرار (59) ونسبة (39,3%).
- جاء في المرتبة الثانية كرتون بكار بتكرار (35) ونسبة (23,3%).
- جاء في المرتبة الثالثة كرتون يحيى وكنوز بتكرار (23) ونسبة (15,3%).
- جاء في المرتبة الرابعة كرتون فنانيس بتكرار (10) ونسبة (6,7%).
- جاء في المرتبة الخامسة كرتون نور ورسالة النور بتكرار (9) ونسبة (6%).
- جاء في المرتبة السادسة بوجى وطمطم بتكرار (8) ونسبة (5,3%).
- المرتبة السابعة المحمية بتكرار (1) ونسبة (0,7%).
- فيما لم يحصل كرتون الربابة المصري وديسكفري على أية مشاهدات.

• الدراسة الميدانية:

• عينة الدراسة الميدانية:

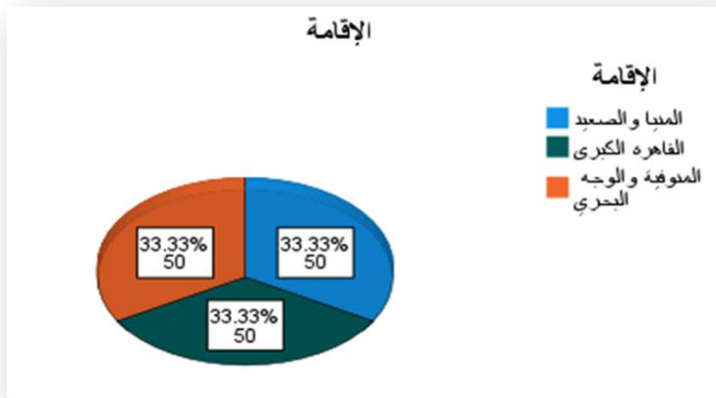
تتمثل عينة الدراسة بالعينة العمدية ويتكون عددها من (150) طفلاً من محافظات المنيا والمنوفية والقاهرة الكبرى (القاهرة والجيزة)، ويظهر ذلك في الجدول التالي:

جدول (2)
خصائص البيانات الديموغرافية

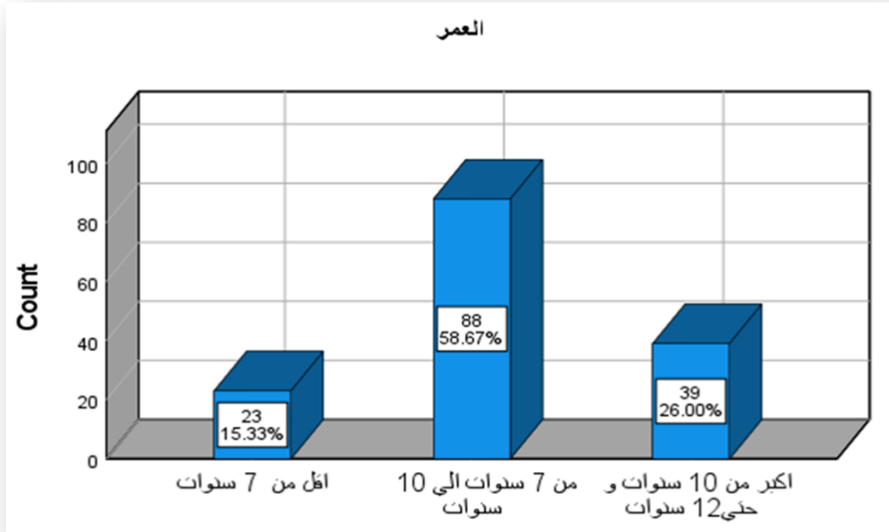
نسبة	تكرارات	نوع البيان	
33,3%	50	المنيا والصعيد	الإقامة
33,3%	50	القاهرة الكبرى	
33,3%	50	المنوفية والوجه البحري	
15,3%	23	أقل من 7 سنوات	العمر
58,7%	88	من 7 سنوات إلى 10 سنوات	
26%	39	أكبر من 10 سنوات حتى 12 سنة	
50,7%	76	ذكر	النوع
49,3%	74	أنثى	
29,3%	44	مدرسة لغات ناشونال	المدرسة
12%	18	مدرسة إنترناشونال	
8%	12	مدرسة خاصة عربي	
24%	36	مدرسة تجريبى	
26,7%	40	مدرسة حكومة عربي	

ويشير جدول (2) إلى:

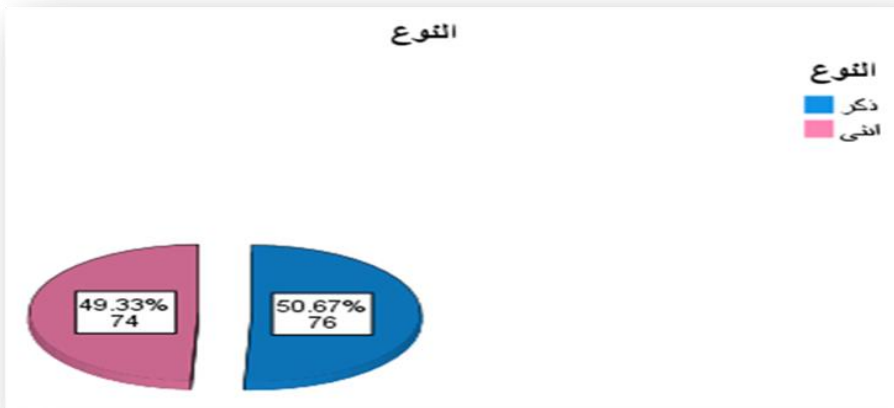
- أنه تتم مشاهدة أفلام الكرتون بنسب متساوية من الوجه البحري (المنوفية) والوجه القبلي (الصعيد والمنيا) والقاهرة الكبرى بتكرار (50) ونسبة مئوية (33,3%).



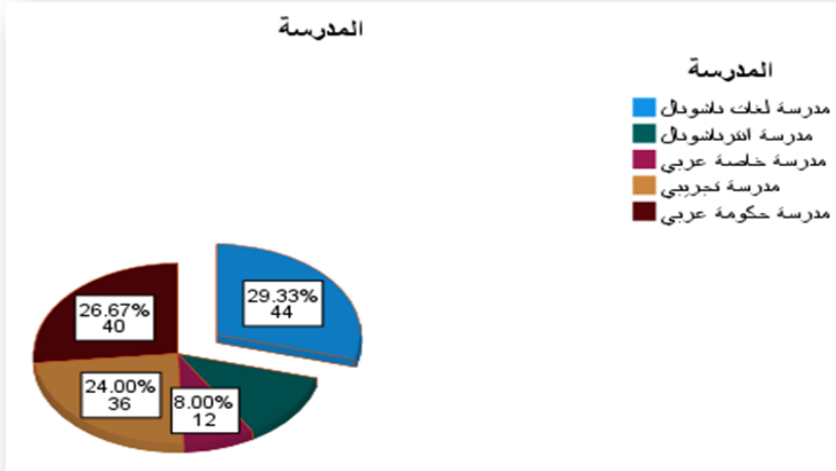
- العمر: كانت أكثر نسبة مشاهدة للعمر من 7 سنوات إلى 10 سنوات بتكرار (88) ونسبة (58,7%)، ثم يليه العمر أكبر من 10 سنوات حتى 12 سنة بتكرار (39) ونسبة (26%)، وأخيراً العمر أقل من 7 سنوات بتكرار (23) ونسبة (15,3%).



- النوع: تساوى نسبياً مشاهدة الذكور والإناث بتكرار (76) للذكور و(74) للإناث، ونسب (50,7%) للذكور و(49,3%) للإناث.



- المدرسة: كانت مدرسة اللغات ناشونال أعلى نسبة بتكرار (44) ونسبة (29,3%)، تليها المدرسة الحكومة العربي بتكرار (40) ونسبة (26,7%)، تليها المدرسة التجريبي بتكرار (36) ونسبة (24%)، ثم المدرسة الإنترنت ناشونال بتكرار (18) ونسبة (12%)، وأخيراً المدرسة الخاصة عربي بتكرار (12) ونسبة (8%).



المعالجة الإحصائية للبيانات:

- بعد ترميز البيانات وتفريغها وإدخالها للحاسب الآلي استخدمت الباحثة في إجراء التحليل الإحصائي (spss v 25)، وقد تنوعت البيانات بين رتبية (ordinal) واسمية (nominal)، وعلى هذا فقد طبقت الباحثة المعادلات الإحصائية التي تناسب كل متغير.
- تم حساب معاملات الصدق والثبات، مستخدمةً معادلات التجزئة النصفية، وألفا كرونباخ، واختبار (t) لعينتين مستقلتين.
- الإحصاء الوصفي، تم حساب التكرارات والنسب للمتغيرات الديموغرافية عن طريق الجداول التكرارية.
- الإحصاء الوصفي، تم حساب التكرارات والنسب، والوسط الحسابي، والانحراف المعياري، والوزن النسبي لكل سؤال عن طريق الجداول التكرارية.

حساب صدق وثبات الاستبانة:

1. **الصدق:** ويعني الدرجة التي يقيس بها الاختبار المحتوى المراد قياسه.

يعد الصدق من الشروط الضرورية واللازمة لبناء الاختبارات والمقاييس، والصدق يدل على مدى قياس الفقرات للظاهرة المراد قياسها، وأن أفضل طريقة لقياس الصدق هو الصدق الظاهري وهو عرض فقرات المقياس على مجموعة من الخبراء للحكم على صلاحيتها، وتُعرف الباحثة الصدق الظاهري من خلال عرض الاستمارة على عدد من الخبراء والمُحكِّمين في الاختصاص، وذلك للكشف عن الأخطاء في تصميم الاستمارة ومدى الاتساق الداخلي لفقراتها، وترصين نوع وكم وتسلسل وصياغة الأسئلة التي تضمنتها، وهي نسبة اتفاق الخبراء على صلاحية الاستمارة للدراسة وهو ما يحقق الصدق الظاهري.

تم استخدام (150) استمارة في حساب الصدق والثبات.

(أ) **صدق المُحكِّمين:** قامت الباحثة بعرض الاستبيان بصورته الأولية على مجموعة من الأساتذة في مجال الإعلام؛ من أجل الكشف عن مدى صدق فقرات الاستبانة وملاءمتها لقياس ما وضعت لقياسه، وعلى ضوء آرائهم تم التوصل لصياغة الاستبيان في صورته النهائية⁽⁶⁴⁾.

(ب) **الصدق التمييزي (المقارنة الطرفية) للمقياس:** قامت الباحثة بحساب صدق المقارنة الطرفية، وذلك للتحقق من القدرة التمييزية للمقياس؛ بمعنى ما إذا كان المقياس يميز تمييزاً فارقاً بين المستويين الميزانين القوي والضعيف؛ أي قدرة الاستبانة على التمييز بين الأقوياء والضعفاء فيما يقيسه، لحساب هذا النوع من الصدق اتبعت الباحثة مجموعة من الإجراءات تمثلت فيما يلي:

1- إيجاد الدرجة الكلية لكل فرد.

2- ترتيب الدرجات الكلية التي حصل عليها الأفراد البالغ عددهم (150) فرداً تصاعدياً من الأدنى إلى الأعلى.

3- اعتماد المجموعتين المتطرفتين في الدرجة الكلية؛ بمعنى تقسيمهم لقسمين بناءً على درجاتهم في الاستبانة، فقسمت الدرجات إلى (30%) المجموعة

الدنيا و(30%) المجموعة العليا، فأصبح بذلك عدد أفراد المجموعة (50) واستبعدت نسبة (30%) المتحصليين على درجات وسطى، وبعدها تم تطبيق اختبار "ت" لعينتين مستقلتين لمعرفة دلالة الفروق بين متوسطي المجموعتين كما يلي:

جدول (3)

يُبين المتوسط والانحراف المعياري وقيمة "ت" لعينتين مستقلتين لحساب الصدق التمييزي بطريقة المقارنة الطرفية

المجموعات	حجم العينة	المتوسط الحسابي	الانحراف المعياري	درجات الحرية	قيمة "T"	مستوى الدلالة (sig)
المجموعة العليا	50	159,5	6,807	99	20,416	0,00
المجموعة الدنيا	50	185,06	5,739			

من خلال جدول (3) يتضح أن المتوسط الحسابي للمجموعة العليا بلغ (159,5)، في حين بلغ المتوسط الحسابي للمجموعة الدنيا (185,06)، فيما بلغت قيمة "ت" لعينتين مستقلتين ومتجانستين (20,416) وهي دالة عند مستوى معنوية (0,000) حيث كانت مستوى الدلالة أقل من (0,05)، وهذا يعني أنه توجد فروق ذات دلالة إحصائية بين أفراد المجموعتين وهو ما يدل على أن الاستبانة لها القدرة على التمييز بين المجموعتين وهو مؤشر من مؤشرات الصدق.

2. الثبات: وهو الاتساق في نتائج المقياس؛ إذ يعطي النتائج نفسها بعد تطبيقه

مرتين في زمنين مختلفين على الأفراد أنفسهم، وتم حساب الثبات بطريقتين: تم التحقق من الخصائص السيكومترية لمقياس الدراسة من خلال حساب كل من الاتساق الداخلي والصدق والثبات، وذلك على النحو التالي: عند حساب الاتساق الداخلي (الثبات) بمعامل ألفا كرونباخ والتجزئة النصفية والصدق الذاتي كانت النتيجة:

جدول (4)

حساب الاتساق الداخلي بمعامل ثبات ألفا كرونباخ والتجزئة النصفية والصدق الذاتي

النتيجة	الصدق الذاتي التريبي (الثبات) (الجذر)	معامل التجزئة النصفية			ألفا كرونباخ	عدد الفقرات
		جثمان	سيبرمان براون	بيرسون		
<ul style="list-style-type: none"> المقياس يتمتع بدرجة من الثبات طبقاً لمعامل ألفا كرونباخ والتجزئة النصفية. الصدق الذاتي عالٍ طبقاً للمقياس. 	%88	%85	%85	%73	%77,5	65

(أ) معامل (ألفا كرونباخ) للاتساق الداخلي: إن معامل ألفا كرونباخ يزودنا بتقدير جيد في أغلب المواقف، وتعتمد هذه الطريقة على اتساق أداء الفرد من فقرة لأخرى، ولاستخراج الثبات وفق هذه الطريقة استخدمت الباحثة جميع استمارات البحث، ثم استخدمت معادلة (ألفا كرونباخ) وقد بلغ معامل ثبات المقياس (0,775)، ويعد المقياس متسقاً داخلياً ونسبة الثبات عالية؛ لأن هذه المعادلة تعكس مدى اتساق الفقرات داخلياً، كما أكد الجدول السابق أن الصدق الذاتي والذي بلغ (0,88) كان عالياً.

(ب) طريقة التجزئة النصفية: تقوم فكرة التجزئة النصفية على أساس قسمة فقرات المقياس إلى نصفين متجانسين ولغرض حساب الثبات وفق هذه الطريقة، استخدمت الباحثة العينة البالغ عددها (150) واستخراج معامل ارتباط سيبرمان بين درجات النصفين فبلغ (0,85) وباستخدام معادلة بيرسون (0,73)، وباستخدام معادلة سيبرمان براون التصحيحية (جثمان) بلغ معامل الثبات بهذه الطريقة (0,85) وهو معامل ثبات عالٍ.

نتائج الدراسة:

الجزء الاول: نتائج الدراسة التحليلية:

توصلت الباحثة لنتائج الدراسة التحليلية من خلال ستة محاور جاءت كالتالي:

أولاً: بيانات العمل:

المسلسل كرتون ديني، من إنتاج شركة المتحدين للإنتاج الإعلامي، رمضان (يوليو) 2012، باللغة العربية الفصحى، عدد حلقاته 30 حلقة، مدة الحلقة 20 دقيقة، تمت مراجعة النصوص من قبل الأزهر الشريف، تبدأ الحلقات بمعلومات وتنتهي بحكمة وآية قرآنية، السمات الشكلية الإخراجية جيدة كالألوان والتحرك وحركة الشفاه.

ثانياً: القيم المدركة في الرسوم الكرتونية:

غلبت على القيم المدركة في العمل القيم الدينية والاجتماعية وقليل من القيم الثقافية

وجاءت كالتالي:

(أ) جاءت القيم الدينية كما يلي:

- 1- جاءت قيمة بر الوالدين في المرتبة الأولى، تليها صلة الرحم.
- 2- الإيمان بالله وكتبه ورسله والقضاء والقدر، وقدرة الله (ﷻ)، واليقين بالله والافتداء برسول الله (ﷺ).
- 3- احترام الأديان ورجال الدين واحترام الدين المسيحي.
- 4- أهمية الدعاء والذكر الدائم لله وحسن الظن به (ﷻ).
- 5- احترام الكبير والعطف على الصغير.
- 6- النصر لأصحاب الحق ومعاملة الأسرى معاملة طيبة.
- 7- مساعدة الفقراء والمُحتاجين.
- 8- الاستعانة بالله والتوكل عليه (ﷻ).
- 9- عدم الانحناء لغير الله، والولاء لله وحده، والسعي في سبيله (تبارك وتعالى).
- 10- ضرورة الشورى في الإسلام.
- 11- أهمية الصلاة والفروض الأخرى.

(ب) جاءت القيم الاجتماعية كما يلي:

الصدق، والأمانة، والصبر، والصراحة، والتسامح، والتواضع، والذكاء، والشجاعة، والحكمة، وإكرام الضيف، وحق الجار، والكرم، والاعتذار عند الخطأ، وقيمة العمل، وفعل الخير والإصرار عليه، والتوبة والندم على الخطأ، والثقة بالنفس، وحب التعلم والالتزام، وقيمة الخير والعدل، والمُسارعة في الخيرات، وجبر الخواطر.

(ج) جاءت القيم الثقافية كما يلي:

في مقدمة القيم الثقافية أهمية القراءة وأدب الحوار، وتقسيم العمل، والأخذ بالأسباب، وطاعة ولي الأمر، والصبر على الحق.

ثالثاً: السلوكيات المدركة في الرسوم الكرتونية:

1- ظهرت مجموعة من السمات السلوكية السلبية لبعض الشخصيات، وكانت غالباً لشخصيات كافرة، مثل: (مناقق، مخادع، ذو حيلة، غشاش، الكفر بالنعمة، الكبرياء، العناء والغباء، حب الأكل، التفاخر، تكرار المعاصي، الاستغلال، القسوة والغرور والمراوغة والكذب، والبخل وعدم التصدق على الفقراء، والتمتر، الاستغناء عن الله، والخوف من الحسد).

2- ظهرت سمات بعض المجتمعات، مثل:

- * مجتمع البدو والترحال للبحث عن الحياة.
- * المجتمعات الساحلية ومهنة البحارة؛ حيث الطاعة والالتزام وتقدير قيمة الوقت وطاعة الريان والصبر والمهارة في العمل.
- * غلاء الأسعار في وقت قارون، ومعاناة أفراد المجتمع.
- * تعليم اللغات والكلام وبعض الصناعات؛ كصناعة الأحبال والصمغ.
- * تعليم الصلاة.
- * الخوف من الغرباء.

رابعاً: المعلومات المدركة في الرسوم الكرتونية:

(أ) غلبت المعلومات (التاريخية-الجغرافية) على عينة الدراسة، وجاءت كالتالي:
1- بنى القدماء المصريون مدينة الإسكندرية منذ 4000 عام غرب جزيرة فارس في عهد الإسكندر الأكبر (يقال إن الإسكندر هو ذو القرنين).

- 2- ميناء راقودة أحد الموانئ المهمة التي بناها الفراعنة.
- 3- عمود السواري هو أعلى نصب تذكاري في العالم؛ حيث يبلغ طوله 27 متراً، ولقد بُني في القرن الثالث الميلادي؛ تخليداً لذكرى الإمبراطور دقلديانوس.
- 4- كلمة كويت تصغير لكلمة (كوت)، وهي القلعة أو الحصن (مخزن الأقوات).
- 5- يرجع اسم مسقط للقرن الثاني الميلادي أي قبل ظهور الإسلام بثلاثة قرون، ولقد بنى عليها البرتغاليون قلعةً بيضاء في القرن السادس عشر الميلادي، وكانت قاعدة بحرية تجمع بين طرز معمارية مختلفة (عربية، فارسية، هندية، إفريقية).
- 6- ميناء عدن؛ مياه صافية بين جبلين: الأول اسمه شمسان، والثاني اسمه المزركن.. جاءت الجبال لحماية من شدة الرياح والأمواج.
- 7- حي الشاذلي هو أقدم أحياء مدينة عدن، وفيه مسجد حسين الأهدى.
- 8- جزيرة صقلية أكبر جزيرة في البحر المتوسط، تشتهر إيطاليا بجمال المعمار والتحف الخزفية والفنون والرسوم والموسيقى والآلات كالجيتار.
- 9- الكنيسة الباروكية أشهر المعالم الأثرية بصقلية، وتم بناؤها بالحجر الرملي الأحمر.
- 10- مدينة باريس مدينة النور والجمال، وهي أجمل مدن العالم، بها ميناء مارسيليا وبها برج إيفل إحدى عجائب الدنيا السبع، وتم بناؤه 1889 يصل ارتفاعه لأكثر من 300 متر على يد المهندس (جوستاف إيفل) وهو رمز للحضارة.
- 11- ميناء كالكتا الهندي، نهر هوكلي مشهور هناك، مشهور بالتعابين كالكوبرى، اللغة الرسمية بالهند هي اللغة البنغالية، وبها حوالي 60 لغة مختلفة، يعبدون الأبقار.
- 12- الإسكندرية بها قلعة قايتباي في عهد السلطان أشرق أبو النصر قايتباي عام 702هـ بعد انهدام الفنار.
- 13- مدينة "أجرا" إحدى أجمل المدن الهندية، وبها عجيبة "تاج محل" وهو قبر أشبه

- بقصر مليء بالحدائق ونوافير المياه، بناه الملك (جهجهان) لزوجته (ممتاز محل)، ووضع فيه كل ما كانت تحبه.
- 14- الصين ميناء (هونج كونج)، ويعني الميناء الرئيس باللغة الصينية.
- 15- إسبانيا ميناء ملقا (ملجا) يشبه الموانئ العربية؛ حيث إن الفتح الإسلامي وصل لإسبانيا (الأندلس) التي تشتهر بالموشحات ومصارعة الثيران والطعام الأندلسي.
- 16- سوريا بها ميناء (طرطوس)، وبها أسوار عالية من بقايا التحصينات التي أعدها (صلاح الدين الأيوبي)؛ لحماية المدينة من هجمات الصليبيين.
- 17- كاتدرائية طرطوس أول كنيسة في العالم يطلق عليها السيدة العذراء، ويقال إنها شاركت في بنائها.
- 18- لبنان بها صخرة اللوشا عند ميناء بيروت، وكاتدرائية مارجرجس، وتتميز بسحر الطبيعة.
- 19- ميناء طباء في أرض الحجاز، به 7 آبار عذبة، ووصفه الحميري في كتاب (الروض المعطار في خير الأقطار) وأحمد بن عمر بن أنس العذري في كتاب (المسالك والممالك).
- 20- مشرق الشمس؛ حيث الحرارة الشديدة ومغربها عند القوم الظالمين.
- (ب) تأتي في المرتبة الثانية المعلومات الدينية، وجاءت كالتالي:
- 1- مسجد العامري أكبر مساجد بيروت، وجاءت تسميته تكريماً لعمر بن الخطاب (رضي الله عنه).
- 2- أصحاب الأعداء، كانوا يقيمون في نجران جنوب الحجاز.
- 3- قارون الظالم ابن عم سيدنا موسى (عليه السلام).
- 4- تابوت العهد، به بقايا ألواح التوراة لسيدنا موسى وهارون، وهو رمز قوة بني إسرائيل.
- 5- يأجوج ومأجوج، هم أقوام من الصين من آكلي لحوم البشر، كل قوم منهما ينقسم إلى 400,000 أمة بها عدد من الناس لا حصر لها.. (يأجوج) قوم عمالقة،

بينما (مأجوج) أقوام صغيرة ذات أنياب كائنات سريعة للغاية سيعودون يوم قيام الساعة.

6- ولد سيدنا إبراهيم (عليه السلام) في كهف حتى أصبح شاباً يافعاً، كان والده آذر (وهو لقب كهنوتي) واسمه طارح.

7- استمر حكم النمرود (400) عام وكان من الطغاة، ظل تعذبه حشرة.

8- اليمن وبها مسجد (آيان) بناه سيدنا عثمان بن عفان (رضي الله عنه).

9- كيفية أداء مناسك العمرة.

10- من تطهر في بيته، ثم أتى (مسجد قباء) صلى فيه كان له أجر عمرة.

11- طالوت من عباد الله الصالحين، كان دَبَّاعاً، وأتاه الله بَسَطَةً في المال والجسم.

(ج) تأتي المعلومات العامة في المرتبة الثالثة والأخيرة، وجاءت كالتالي:

1- ظهور بعض عادات الأكل؛ كاليابانيين وبعض الأكلات اليمنية وتجارة المكسرات عند أهل الشام.

2- نظام المقايضة كنظام اقتصادي قديم.

3- بعض الكلمات الخاصة بالعمل في البحر، مثل: (التريال، الدقل، التباب، الفنجري) (*).

خامساً: الحكم المدركة في الرسوم الكرتونية:

1- الابتلاء يقرب العبد من ربه ويكفر عنه الذنوب.

2- الله يوتي الحكمة من يشاء مثل (الخضر وذو القرنين).

3- الله يبسط الرزق لمن يشاء ويقدر، والاجتهاد والعلم سبب الرزق.

4- لا تقنطوا من رحمة الله.

5- الخطر المحتمل أخف أم الخطر المؤكد؟

6- الصبر مفتاح الفرج والجنة للصابرين.

7- في التآني السلامة، وفي العجلة الندامة.

8- من غشنا فليس منا.

9- سبحان الحي الذي لا يموت.

10- أهمية الجهاد في سبيل الله، والإيمان بالله، وطاعة القائد، والخيانة آفة

الحروب.

- 11- احترام الخصم وحسن معاملة الأسير.
- 12- كلكم راعٍ وكلكم مسئول عن رعيته.
- 13- النفس أمانة بالسوء.
- 14- اختيارات الله لمراد الله، ولا مفر من قضاء الله.
- 15- لن تبقى لأصحاب تلك القبور من الملوك إلا الأعمال الصالحة.
- 16- الأذى الظاهر يخفي خيراً كثيراً.
- 17- الصدقة بركة.
- 18- ادخرت الله لأولادي.
- 19- أمور المسلم كلها ميسرة وخير.
- 20- لا يحق المكر السيئ إلا بأهله.
- 21- الحياة فرص.
- 22- البعد عن المظاهر الزائفة.
- 23- السر إذا ذاع ضاع.
- 24- تفاعل بالخير تجده.
- 25- ربنا يجمع الشتيتين بعد أن ظننا أنه لا تلاقيا.
- 26- الأبناء لا يختارون، لكنهم يسألون ويطيعون.
- 27- المال الحلال لا يضيع.
- 28- العاقل ينظر تحت قدميه ويترك القيادة للأكبر سناً.
- 29- الشراء امتحان يلزم أن نحمد الله عليه؛ بالصدقة والزكاة وحق الفقير.
- 30- قد تخفي القسوة الظاهرة رحمة أعظم.
- 31- التعلم بالأسباب.

سادساً: الخاتمة والنصائح المدركة في الرسوم المتحركة:

- 1- هناك أناس أتاهم الله من فضله لم يكونوا أنبياء، مثل الخضر وذو القرنين.
- 2- الدنيا مليئة بالجبابرة، مثل: النمرود وجالوت وصاحب الأخدود.. والمحتالين،

مثل: السامري، والحاكم الأحمق، ومختالين بأنفسهم يخدمهم نعيم الدنيا كقارون

وأصحاب الجنتين وغيرها، كيف نتعامل مع هؤلاء جميعاً؟

3- اجعل كتاب الله دليلك ومرشدك في جميع معاملاتك واستفت قلبك.

4- القصص في القرآن للعبرة والتعلم وأخذ النصح.

5- أهمية أدب الحوار والطعام.

الجزء الثالث: نتائج الدراسة الميدانية:

المحور الأول: دوافع مشاهدة الطفل المصري للرسوم الكرتونية

جدول (5)

دوافع مشاهدة الرسوم الكرتونية

درجة الموافقة	الترتيب	الوزن النسبي	الانحراف المعياري	المتوسط	ن	ت	العبارات	محور الدوافع	
موافق	4	0,89	0,583	2,68	6%	9	لا		التسلية
					20%	30	أحياناً		
					74%	111	نعم		
موافق	6	0,86	0,570	2,59	4%	6	لا		يتعلم حاجات كثيرة
					33,3%	50	أحياناً		
					62,7%	94	نعم		
موافق	1	0,94	0,380	2,83	0	0	لا		بحبها
					17,3%	26	أحياناً		
					82,7%	124	نعم		
موافق	2	0,93	0,416	2,78	0	0	لا		بتخليني فرحان
					22%	33	أحياناً		
					78%	117	نعم		
محايد	7	0,62	0,762	1,87	36%	54	لا		زي أصحابي
					40,7%	61	أحياناً		
					23,3%	35	نعم		
موافق	5	0,87	0,665	2,61	10%	15	لا	الألوان فيها جميلة	
					19,3%	29	أحياناً		
					70,7%	106	نعم		
موافق	3	0,91	0,444	2,73	0	0	لا	الأحداث فيها مشوقة	
					26,7%	40	أحياناً		
					73,3%	110	نعم		

• جاءت في المرتبة الأولى بحبها بوزن نسبي (0,94) ومتوسط حسابي (2,83)

- وانحراف معياري (0,380) بدرجة موافق على مقياس ليكارت الثلاثي.
 - جاءت في المرتبة الثانية بتخليني فرحان بوزن نسبي (0,93) ومتوسط حسابي (2,78) وانحراف معياري (0,416) بدرجة موافق على مقياس ليكارت الثلاثي.
 - جاءت في المرتبة الثالثة الأحداث فيها مشوقة بوزن نسبي (0,91) ومتوسط حسابي (2,73) وانحراف معياري (0,444) بدرجة موافق على مقياس ليكارت الثلاثي.
 - جاءت في المرتبة الرابعة التسلية بوزن نسبي (0,89) ومتوسط حسابي (2,68) وانحراف معياري (0,583) بدرجة موافق على مقياس ليكارت الثلاثي.
 - جاءت في المرتبة الخامسة الألوان فيها جميلة بوزن نسبي (0,87) ووسط حسابي (2,61) وانحراف معياري (0,665) بدرجة موافق على مقياس ليكارت الثلاثي.
 - جاءت في المرتبة السادسة بتعلم حاجات كثيرة وبوزن نسبي (0,87) ومتوسط حسابي (2,59) وانحراف معياري (0,570) بدرجة موافق على مقياس ليكارت الثلاثي.
 - جاءت في المرتبة السابعة زي أصحابي بوزن نسبي (0,62) ومتوسط حسابي (1,87) وانحراف معياري (0,762) بدرجة محايد على مقياس ليكارت الثلاثي.
- غلبت الدوافع الطقوسية على مشاهدة الطفل المصري للرسوم الكرتونية الدينية.

المحور الثاني: طسعة مشاهدة الطفل المصري للرسوم الكرتونية:

(أ) أنماط مشاهدة الطفل المصري للرسوم الكرتونية:

جدول (6)

أنماط المشاهدة

درجة الموافقة	الترتيب	الوزن النسبي	الانحراف المعياري	المتوسط	ن	ت	العبارات	
نادراً	2	0,6	0,897	2,4	17,3%	26	الفترة الصباحية	ما أفضل فترات مشاهدتك للرسوم المتحركة؟
					36%	54	فترة الظهيرة	
					36%	54	الفترة المسائية	
					10,7%	16	فترة السهرة	
نادراً	3	0,58	0,834	2,31	21,3%	32	بمفردي	مع من تشاهد الرسوم المتحركة؟
					30%	45	مع ماما وبابا	
					45,3%	68	مع إخوتي	
					3,3%	5	مع أصدقائي	
غالباً	1	0,83	0,891	4,16	1,3%	2	أبداً	هل تناقش موضوعاتك الدينية مع أسرتك أو أصدقائك؟
					1,3%	2	نادراً	
					20,7%	31	أحياناً	
					33,3%	50	غالباً	
					43,3%	65	دائماً	

- جاءت في المرتبة الأولى هل تناقش موضوعاتك الدينية مع أسرتك أو أصدقائك؟ بوزن

نسبي (0,83) ووسط حسابي (2,16) وانحراف معياري (0,895) بدرجة غالباً على مقياس ليكارت الخماسي.

• جاءت في المرتبة الثانية ما أفضل فترات مشاهدتك للرسوم المتحركة؟ بوزن نسبي (0,60) ومتوسط حسابي (2,4) وانحراف معياري (0,897) بدرجة نادراً على مقياس ليكارت الرباعي.

• جاءت في المرتبة الثالثة مع من تشاهد الرسوم المتحركة؟ بوزن نسبي (0,85) ومتوسط حسابي (2,31) وانحراف معياري (0,834) بدرجة نادراً على مقياس ليكارت الرباعي.

يفضل الأطفال مشاهدة الرسوم الكرتونية مع إخوتهم في فترة الظهيرة، ويناقشون أحداثها مع الأسرة.

(ب) معدل تعرض الطفل المصري للرسوم الكرتونية:

جدول (7)

معدل التعرض

درجة الموافقة	الترتيب	الوزن النسبي	الانحراف المعياري	المتوسط	ن	ت	العبارات	بنحجب تتفرج على رسوم متحركة باللغة العربية؟	محور معدل التعرض للرسوم المتحركة
أحياناً	1	0,76	0,962	3,8	2%	3	أبداً		
					4,7%	7	نادراً		
					32%	48	أحياناً		
					34%	51	غالباً		
					27,3%	41	دائماً		
لا	3	0,42	1,22	1,68	23,3%	35	بحب أتفرج على الكرتون	لو مش بنحجب تتفرج، فلماذا؟	
					24,7%	37	بحب برامج ثانية		
					12,7%	19	الوالدين لا يوافقان على المشاهدة		
					39,3%	59	لا أعرف مواعيد تقديمها والقنوات التي تقدم بها		

درجة الموافقة	الترتيب	الوزن النسبي	الانحراف المعياري	المتوسط	ن	ت	العبارات
أحياناً	2	0,60	1,15	3,03	9,3%	14	أبداً
					19,3%	29	نادراً
					46,7%	70	أحياناً
					8%	12	غالباً
					16,7%	25	دائماً

التفرجات على مسلسلات الكرتون الدينية في رمضان الماضي؟

- جاءت في المرتبة الأولى بتحب تتفرج على رسوم متحركة باللغة العربية؟ بوزن نسبي (0,76) ومتوسط حسابي (3,8) وانحراف معياري (0,962) بدرجة أحياناً على مقياس ليكارت الخماسي.
 - جاءت في المرتبة الثانية اتفرجت على مسلسلات الكرتون الدينية في رمضان الماضي؟ بوزن نسبي (0,60) ومتوسط حسابي (3,03) وانحراف معياري (1,15) بدرجة أحياناً على مقياس ليكارت الخماسي.
 - جاءت في المرتبة الثالثة لومش بتحب تتفرج، فلماذا؟ بوزن نسبي (0,42) ووسط حسابي (1,68) وانحراف معياري (1,22) بدرجة لا على مقياس ليكارت الرباعي.
- ارتفاع معدل تعرض الطفل المصري للرسوم الكرتونية الدينية.

المحور الثالث: الإشاعات المتحققة من مشاهدة الطفل المصري للرسوم الكرتونية:

جدول (8)

إشاعات مشاهدة الرسوم الكرتونية

درجة الموافقة	الترتيب	الوزن النسبي	الانحراف المعياري	المتوسط	ن	ت	العبارات	
موافق	3	0,903	0,471	2,71	7%	1	معارض	
					28%	42	محايد	
					71%	107	موافق	
موافق	2	0,903	0,454	2,71	0	0	معارض	بدأت أشعر بالسعادة
					28,7%	43	محايد	
					71,3%	107	موافق	
موافق	4	0,90	0,502	2,7	2%	3	معارض	اتسلت كثير
					26,0%	39	محايد	
					27%	108	موافق	
موافق	5	0,89	0,498	2,67	1,3%	2	معارض	بقيت بسمع كلام ماما وبابا
					30%	45	محايد	
					68,7%	103	موافق	
موافق	7	0,84	0,663	2,52	1,3%	2	معارض	بقيت متعاون وبرتب حجرتي
					30%	45	محايد	
					68,6%	103	موافق	
محايد	8	0,60	0,765	1,79	42%	63	معارض	علطول لوحدى
					37,3%	56	محايد	
					20,7%	31	موافق	
غير موافق	9	0,55	0,787	1,65	54,7%	82	معارض	بتعامل مع زميلي في المدرسة بعنف
					26%	39	محايد	
					19,3%	29	موافق	
موافق	6	0,89	0,598	2,67	6,7%	10	معارض	ألعب مع زميلي المسيحي
					20%	30	محايد	
					73,3%	110	موافق	
موافق	1	0,97	0,282	2,91	0	0	معارض	لا أتمتع على الآخرين
					8,7%	13	محايد	
					91,3%	137	موافق	

- جاءت في المرتبة الأولى لا أتمتع على الآخرين بوزن نسبي (0,97) وبوسط حسابي (2,91) وانحراف معياري (0,282) وبدرجة موافق على مقياس

ليكارت الثلاثي.

• جاءت في المرتبة الثانية بدأت أشعر بالسعادة بوزن نسبي (0,903) ووسط حسابي (0,271) وانحراف معياري (0,454) وبدرجة موافق مقياس ليكارت الثلاثي.

• جاءت في المرتبة الثالثة اتعلمت حاجات كثيرة بوزن نسبي (0,903) ووسط حسابي (2,71) وانحراف معياري (0,471) وبدرجة موافق مقياس ليكارت الثلاثي.

• جاءت في المرتبة الرابعة اتسلت كثير بوزن نسبي (0,90) ووسط حسابي (2,7) وبانحراف معياري (0,502) وبدرجة موافق مقياس ليكارت الثلاثي.

• جاءت في المرتبة الخامسة بقيت بسمع كلام ماما وبابا بوزن نسبي (0,89) ووسط حسابي (2,67) وانحراف معياري (0,498) بدرجة موافق مقياس ليكارت الثلاثي.

• جاءت في المرتبة السادسة ألعب مع زميلي المسيحي بوزن نسبي (0,89) ووسط حسابي (2,67) وانحراف معياري (0,598) وبدرجة موافق مقياس ليكارت الثلاثي.

• جاءت في المرتبة السابعة بقيت متعاون ويرتب حجرتي بوزن نسبي (0,84) ووسط حسابي (2,52) وانحراف معياري (0,663) وبدرجة موافق مقياس ليكارت الثلاثي.

• جاءت في المرتبة الثامنة علطول لوحدي بوزن نسبي (0,60) ووسط حسابي (1,79) وانحراف معياري (0,765) وبدرجة محايد مقياس ليكارت الثلاثي.

• جاءت في المرتبة التاسعة بتعامل مع زميلي في المدرسة بعنف بوزن نسبي (0,50) ووسط حسابي (1,65) وانحراف معياري (0,787) بدرجة معارض مقياس ليكارت الثلاثي.

ارتفاع معدل الإشباعات الطقوسية، وهذا طبيعي نظرا لارتفاع الدوافع الطقوسية.

المحور الرابع: القيم الدينية المتحققة لدى الطفل المصري:

جدول (9)

القيم المتحققة لدى الطفل المصري

درجة الموافقة	الترتيب	الوزن النسبي	الانحراف المعياري	المتوسط الحسابي	ن	ت	العبارات	محور القيم	
موافق	12	0,90	0,474	2,7	0,7%	1	معارض		التسامح
					28,7%	43	محايد		
					70,7%	106	موافق		
موافق	3	0,98	0,225	2,95	0	0	معارض		التعاون المحتاج
					5,03%	8	محايد		
					94,7%	142	موافق		
موافق	6	0,97	0,301	2,9	0	0	معارض		بر الوالدين وحب الأسرة
					10%	15	محايد		
					90%	135	موافق		
موافق	11	0,94	0,413	2,81	0,7%	1	معارض		الحفاظ على البيئة وزرع الأشجار مطلب إسلامي
					18%	27	محايد		
					81,3%	127	موافق		
موافق	8	0,96	0,346	2,88	0,7%	1	معارض		حب الأصدقاء واجب
					10,7%	16	محايد		
					88,7%	133	موافق		
موافق	10	0,94	0,385	2,82	0	0	معارض	الرفق بالحيوان والطير واجب	
					18%	27	محايد		
					82%	123	موافق		
موافق	13	0,88	0,547	2,64	3,3%	5	معارض	حب الوطن	
					29,3%	44	محايد		
					67,3%	101	موافق		
موافق	15	0,84	0,552	2,53	2,7%	4	معارض	المرأة	

درجة الموافقة	الترتيب	الوزن النسبي	الانحراف المعياري	المتوسط الحسابي	ن	ت	العبارات	
					41,3%	62	محايد	والرجل
					56%	84	موافق	متساويان في الإسلام
موافق	14	0,88	0,699	2,43	12%	18	معارض	عمل الطفل مبكراً ضار
					32,7%	49	محايد	
					55,3%	83	موافق	
محايد	18	0,63	0,866	1,88	44%	66	معارض	التشدد في الدين واجب
					24%	36	محايد	
					32%	48	موافق	
موافق	16	0,84	0,739	2,53	14,7%	22	معارض	المسلمون والأقباط نسيج للمجتمع نفسه
					18%	27	محايد	
					67,3%	101	موافق	
موافق	9	0,95	0,403	2,84	1,3%	2	معارض	الجار له حق علينا
					13,3%	20	محايد	
					85,3%	128	موافق	
موافق	2	0,98	0,25	2,93	0	0	معارض	الفقير له حق علينا
					6,7%	10	محايد	
					93,3%	140	موافق	
موافق	7	0,97	0,305	2,91	0,7%	1	معارض	ينهانا الإسلام عن التتمر
					7,3%	11	محايد	
					92%	138	موافق	
موافق	1	0,99	0,140	2,98	0	0	معارض	الصدق والأمانة
					2%	3	محايد	
					98%	147	موافق	
موافق	4	0,98	0,238	2,94	0	0	معارض	الاعتذار عند الخطأ
					6%	9	محايد	

درجة الموافقة	الترتيب	الوزن النسبي	الانحراف المعياري	المتوسط الحسابي	ن	ت	العبارات	
					94%	141	موافق	ضرورة
محايد	17	0,67	0,769	2	29,3%	44	معارض	غناء المرأة حرام
					41,3%	62	محايد	
					29,3%	44	موافق	
موافق	5	0,97	0,272	2,92	0	0	معارض	الرحمة من تعاليم الإسلام
					8%	12	محايد	
					92%	138	موافق	

- جاءت في المرتبة الأولى الصدق والأمانة بوزن نسبي (0,99) ومتوسط حسابي (2,98) وانحراف معياري (0,14) بدرجة موافق مقياس ليكارت الثلاثي.
- جاءت في المرتبة الثانية الفقير له حق علينا بوزن نسبي (0,99) ومتوسط حسابي (2,93) وانحراف معياري (0,25) بدرجة موافق مقياس ليكارت الثلاثي.
- جاءت في المرتبة الثالثة التعاون ومساعدة المحتاج بوزن نسبي (0,98) ومتوسط حسابي (2,9) وانحراف معياري (0,225) بدرجة موافق مقياس ليكارت الثلاثي.
- جاءت في المرتبة الرابعة الاعتذار عند الخطأ ضرورة بمتوسط حسابي بوزن نسبي (0,98) ومتوسط حسابي (2,9) وانحراف معياري (0,238) بدرجة موافق مقياس ليكارت الثلاثي.
- جاءت في المرتبة الخامسة الرحمة من تعاليم الإسلام بوزن نسبي (0,97) ومتوسط حسابي (2,9) وانحراف معياري (0,272) بدرجة موافق مقياس ليكارت الثلاثي.
- جاءت في المرتبة السادسة بر الوالدين وحب الأسرة بوزن نسبي (0,97) ومتوسط حسابي (2,9) وانحراف معياري (0,301) وبدرجة موافق مقياس ليكارت الثلاثي.
- جاءت في المرتبة السابعة ينهانا الإسلام عن التنمر بوزن نسبي (0,97) ومتوسط

- حسابي (2,9) وانحراف معياري (0,305) بدرجة موافق مقياس ليكارت الثلاثي.
- جاءت في المرتبة الثامنة حب الأصدقاء واجب بوزن نسبي (0,96) ومتوسط حسابي (2,88) وانحراف معياري (0,346) وبدرجة موافق مقياس ليكارت الثلاثي.
- جاءت في المرتبة التاسعة الجار له حق علينا بوزن نسبي (0,95) ومتوسط حسابي (2,81) وانحراف معياري (0,403) بدرجة موافق مقياس ليكارت الثلاثي.
- جاءت في المرتبة العاشرة الرفق بالحيوان والطيرو واجب بوزن نسبي (0,94) ومتوسط حسابي (2,82) وانحراف معياري (0,385) بدرجة موافق مقياس ليكارت الثلاثي.
- جاءت في المرتبة الحادية عشرة الحفاظ على البيئة وزرع الأشجار مطلب إسلامي بوزن نسبي (0,94) ومتوسط حسابي (2,81) وانحراف معياري (0,413) بدرجة موافق مقياس ليكارت الثلاثي.
- جاءت في المرتبة الثانية عشرة التسامح بوزن نسبي (0,90) ومتوسط حسابي (2,7) وانحراف معياري (0,474) مقياس ليكارت الثلاثي.
- جاءت في المرتبة الثالثة عشرة حب الوطن بوزن نسبي (0,88) ومتوسط حسابي (2,64) وانحراف معياري (0,547) بدرجة موافق مقياس ليكارت الثلاثي.
- جاءت في المرتبة الرابعة عشرة عمل الطفل مبكرا ضار بوزن نسبي (0,88) ومتوسط حسابي (2,43) وانحراف معياري (0,699) بدرجة موافق مقياس ليكارت الثلاثي.
- جاءت في المرتبة السادسة عشرة المسلمون والأقباط نسيج للمجتمع نفسه بوزن نسبي (0,84) ومتوسط حسابي (2,53) وانحراف معياري (0,739) بدرجة موافق مقياس ليكارت الثلاثي.
- جاءت في المرتبة السابعة عشرة المرأة والرجل متساويان في الإسلام بوزن نسبي

(0,84) ومتوسط حسابي (2,53) وانحراف معياري (0,552) بدرجة موافق مقياس ليكارت الثلاثي.

- جاءت في المرتبة الثامنة عشرة غناء المرأة حرام بوزن نسبي (0,67) ومتوسط حسابي (2) وانحراف معياري (0,769) بدرجة محايد مقياس ليكارت الثلاثي.
- جاءت في المرتبة التاسعة عشرة والأخيرة التشدد في الدين واجب بوزن نسبي (0,63) ومتوسط حسابي (1,8) وانحراف معياري (0,866) بدرجة محايد مقياس ليكارت الثلاثي.

ارتفاع معدل القيم الإيجابية المتحققة لدى الطفل المصري.

رابعاً: السلوكيات المتحققة لدى الطفل المصري:

جدول (10)

السلوكيات المتحققة لدى الطفل المصري

درجة الموافقة	الترتيب	الوزن النسبي	الانحراف المعياري	المتوسط الحسابي	ن	ت	العبارات	محور إدراك السلوكيات الدينية	
3	موافق بشدة	0,88	0,848	3,55	4,7%	7	لا		هل تشعر بأن
					9,3%	14	غير متأكد		مسلسلات الرسوم المتحركة ساعدتك
					12,7%	19	إلى حد ما		على فهم القصص والمعتقدات الدينية
					73,3%	110	نعم		بشكل أفضل؟
2	موافق	0,90	0,610	2,70	12%	12	لا		هل تعتقد أن
					14%	21	إلى حد ما		مشاهدة الرسوم المتحركة الدينية سهلت عليك
					78%	117	نعم		التحدث مع الآخرين في الدين؟
1	موافق بشدة	0,90	0,556	3,60	0,7%	1	ليس مهماً على الإطلاق		ما أهمية
					1,3%	2	ليس مهماً		مسلسلات الرسوم المتحركة لتدعيم
					35,3%	53	مهم نوعاً ما		تعاليم دينك؟
					62,7%	94	مهم للغاية		

درجة الموافقة	الترتيب	الوزن النسبي	الانحراف المعياري	المتوسط الحسابي	ن	ت	العبارات	
موافق	5	0,83	0,599	2,5	5,3%	8	أبداً	هل تعتقد أن هذه القيم تمثل تعاليم دينك بدقة؟*
					39,3%	59	قليلاً	
					55,3%	83	بالتأكيد	
موافق	4	0,87	0,665	2,61	10%	15	لا	هل سبق أن تعلمت قيماً أو أخلاقاً من مشاهدة مسلسلات الرسوم المتحركة تمثل بدقة تعاليم دينك؟
					19,3%	29	غير متأكد	
					70,7%	106	نعم	

- جاءت في المرتبة الأولى ما أهمية مسلسلات الرسوم المتحركة لتدعيم تعاليم دينك؟ بوزن نسبي (0,90) ومتوسط حسابي (3,60) وانحراف معياري (0,556) بدرجة موافق بشدة على مقياس ليكارت الرباعي.
- جاءت في المرتبة الثانية هل تعتقد أن مشاهدة الرسوم المتحركة الدينية سهلت عليك التحدث مع الآخرين في الدين؟ بوزن نسبي (0,90) ومتوسط حسابي (2,20) وانحراف معياري (0,610) بدرجة موافق على مقياس ليكارت الثلاثي.
- جاءت في المرتبة الثالثة هل تشعر بأن مسلسلات الرسوم المتحركة ساعدتك على فهم القصص والمعتقدات الدينية بشكل أفضل؟ بوزن نسبي (0,98) ومتوسط حسابي (3,25) وانحراف معياري (0,848) بدرجة موافق بشدة على مقياس ليكارت الرباعي.
- جاءت في المرتبة الرابعة هل سبق أن تعلمت قيماً أو أخلاقاً من مشاهدة مسلسلات الرسوم المتحركة تمثل بدقة تعاليم دينك؟ بوزن نسبي (0,87) ومتوسط حسابي (2,61) وانحراف معياري (0,665) بدرجة موافق على مقياس ليكارت الثلاثي.
- جاءت في المرتبة الخامسة هل تعتقد أن هذه القيم تمثل تعاليم دينك بدقة؟ بوزن نسبي (0,83) ومتوسط حسابي (2,5) وانحراف معياري (0,599) بدرجة

موافق على مقياس ليكارت الثلاثي.

ظهرت أهمية الرسوم الكرتونية في مدى إدراك الطفل المصري لتعاليم وقيم ومعتقدات الدين الإسلامي بدقة وجعلته قادرا على التحدث فيها.
المحور الخامس: مصداقية الرسوم المتحركة لدى الطفل المصري:

جدول (11)

مصداقية الرسوم الكرتونية

درجة الموافقة	الترتيب	الوزن النسبي	الانحراف المعياري	المتوسط	ن	ت	العبارات	
موافق	1	0,80	0,566	2,39	4%	6	لا	هل أنت مصدق ما يقدم في الرسوم الكرتونية الرمضانية؟
					52,7%	79	إلى حد ما	
					43,3%	65	نعم	محور مصداقية الرسوم المتحركة

- جاءت في المرتبة الأولى هل أنت مصدق ما يقدم في الرسوم الكرتونية الرمضانية؟ بوزن نسبي (0,80) ومتوسط حسابي (2,39) وانحراف معياري (0,566) بدرجة موافق على مقياس ليكارت الثلاثي. ارتفاع معدل مصداقية الرسوم الكرتونية.

المحور السادس: دور الأمهات في تأثر الرسوم الكرتونية على الطفل المصري:

جدول (12)

الإحصاءات الوصفية لأسئلة الدراسة لتحديد مدى الاستجابات على الأسئلة

درجة الموافقة	الترتيب	الوزن النسبي	الانحراف المعياري	المتوسط	ن	ت	العبارات	
موافق	3	0,83	0,527	2,62	2	3	لا	أنت واثق أن الرسوم الكرتونية مفيدة للطفل
					34	51	إلى حد ما	
					64	96	نعم	
موافق	4	0,87	0,489	2,61	0	0	معارض	انعلم حاجات كثيرة
					38,7	58	إلى حد ما	
					61,3	92	موافق	
موافق	1	0,90	0,463	2,69	0	0	معارض	طلب مني أعلمه بما يلي
					30,7	46	إلى حد ما	
					69,3	104	موافق	
موافق	6	0,86	0,494	2,59	0	0	معارض	ابتدا يصاحب أطفال آخرين
					41,3	62	إلى حد ما	
					58,7	88	موافق	
موافق	2	0,89	0,473	2,67	0	0	معارض	يجل واجبه بسرعة عشان يتخرج
					33,3	50	إلى حد ما	
					66,7	100	موافق	
موافق	10	0,81	0,496	2,43	0	0	معارض	أصبح أقل عصبيّة وعتقاً
					57,3	86	إلى حد ما	
					42,7	64	موافق	

محور التفتة في الرسوم المتحركة

درجة الموافقة	الترتيب	الوزن النسبي	الانحراف المعياري	المتوسط	ن	ت	العبارات	
موافق	5	0,87	0,490	2,61	0	0	معارض إلى حد ما موافق	أصبح أكثر تعاوناً
					%39,3	59		
					%60,7	91		
موافق	7	0,84	0,501	2,51	0	0	معارض إلى حد ما موافق	يسمع كلامي أكثر من الأول
					%48,7	73		
					%51,3	77		
موافق	8	0,83	0,501	2,48	0	0	معارض إلى حد ما موافق	يروضب حجرته نومه ومكان أكله لا يطلب منه
					%52	78		
					%48	72		
موافق	9	0,83	0,501	2,48	0	0	معارض إلى حد ما موافق	في رأيك، الرسوم المتحركة المصرية أفضل من الأمريكية
					%52	78		
					%48	72		

- جاءت في المرتبة الأولى طلب منى أعلمه يصلى بوزن نسبي (0,90) ومتوسط حسابي (2,69) وانحراف معياري (0,463) بدرجة موافق على مقياس ليكارت الثلاثي.
- جاءت في المرتبة الثانية يحل واجبه بسرعة عشان يتفرض بوزن نسبي (0,89) ومتوسط حسابي (2,67) وانحراف معياري (0,473) بدرجة موافق على مقياس ليكارت الثلاثي.
- جاءت في المرتبة الثالثة أنت واثق أن الرسوم الكرتونية مفيدة لك؟ بوزن نسبي (0,83) ومتوسط حسابي (2,62) وانحراف معياري (0,527) بدرجة موافق على مقياس ليكارت الثلاثي.

- جاءت في المرتبة الرابعة اتعلم حاجات كثيرة بوزن نسبي (0,87) ومتوسط حسابي (2,61) وانحراف معياري (0,489) بدرجة موافق على مقياس ليكارت الثلاثي.
 - جاءت في المرتبة الخامسة أصبح أكثر تعاوناً بوزن نسبي (0,87) ومتوسط حسابي (2,61) وانحراف معياري (0,490) بدرجة موافق على مقياس ليكارت الثلاثي.
 - جاءت في المرتبة السادسة ابتدا يصاحب أطفال آخرين بوزن نسبي (0,86) ومتوسط حسابي (2,59) وانحراف معياري (0,494) بدرجة موافق على مقياس ليكارت الثلاثي.
 - جاءت في المرتبة السابعة بيسمع كلامي أكثر من الأول بوزن نسبي (0,84) ومتوسط حسابي (2,51) وانحراف معياري (0,501) بدرجة موافق على مقياس ليكارت الثلاثي.
 - جاءت في المرتبة الثامنة بيوضب حجرة نومه ومكان أكله لما بطلب منه بوزن نسبي (0,83) ومتوسط حسابي (2,48) وانحراف معياري (0,501) بدرجة موافق على مقياس ليكارت الثلاثي.
 - جاءت في المرتبة التاسعة في رأيك، الرسوم المتحركة المصرية أفضل من الأجنبية؟ بوزن نسبي (0,83) ومتوسط حسابي (2,48) وانحراف معياري (0,501) بدرجة موافق على مقياس ليكارت الثلاثي.
 - جاءت في المرتبة العاشرة أصبح أقل عصبية وعنفاً بوزن نسبي (0,81) ومتوسط حسابي (2,43) وانحراف معياري (0,496) بدرجة موافق على مقياس ليكارت الثلاثي.
- ارتفاع معدل الإيجابيات في سلوك الطفل من وجهة نظر الأمهات.

جدول (13)

الإحصاءات الوصفية لأسئلة الدراسة لتحديد مدى الاستجابات على الأسئلة

درجة الموافقة	الترتيب	الوزن النسبي	الانحراف المعياري	المتوسط	ن	ت	العبارات
موافق	1	0,85	0,563	2,55	3,3%	5	لا
					38,7%	58	إلى حد ما
					58%	87	نعم
موافق	5	0,63	1,060	2,51	18%	27	تقدم مضامين هادفة
					38%	57	تُعلمه تعاليم الدين الإسلامي
					18,7%	28	تساعدني على تربيته بشكل سليم
					28,3%	38	تُتمي طريقة تفكيره
محايد	4	0,74	0,889	2,22	30,7%	46	يترك المذاكرة
					16,7%	25	ينعزل ولا يلعب مع أصدقائه وإخوته
					52,7%	79	فيه عادات لا أرغبها
موافق	3	0,78	0,618	2,33	8%	12	لا
					51,3%	77	أحياناً
					40,7%	61	نعم
موافق	2	0,82	0,730	2,47	14%	21	لا
					24,7%	37	إلى حد ما
					61,3%	92	نعم

أسئلة الأبحاث

العبارات	ت	ن	المتوسط	الانحراف المعياري	الوزن النسبي	الترتيب	درجة الموافقة
ما عيوب الرسوم المتحركة المصرية؟	مضمونها غير واقعي	17	11,3%	3,87	2,035	6	محاييد
	ليس بها عناصر إبهار	47	31,3%				
	تفتقد الصدق	6	4%				
	تافهة تستخف بعقلية الطفل	6	4%				
	ليس بها عيوب	31	20,7%				
	التحريك غير متطور	29	19,3%				
	حركة الشفاه غير سليمة	14	9,3%				

- جاءت في المرتبة الأولى هل تشجعين ابنك على مشاهدة الرسوم المتحركة في رمضان؟ بوزن نسبي (0,85) ومتوسط حسابي (2,55) وانحراف معياري (0,563) بدرجة موافق على مقياس ليكارت الثلاثي.
- جاءت في المرتبة الثانية في رأيك، الرسوم المتحركة المصرية أفضل من الأجنبية؟ بوزن نسبي (0,82) ومتوسط حسابي (2,47) وانحراف معياري (0,730) بدرجة موافق على مقياس ليكارت الثلاثي.
- جاءت في المرتبة الثالثة هل تجدين تغييرات في سلوك ابنك / بنتك بعد المشاهدة؟ بوزن نسبي (0,78) ومتوسط حسابي (2,33) وانحراف معياري (0,618) بدرجة موافق على مقياس ليكارت الثلاثي.
- جاءت في المرتبة الرابعة لا أشجعه بسبب بوزن نسبي (0,74) ومتوسط حسابي (2,22) وانحراف معياري (0,885) بدرجة محايد على مقياس ليكارت الثلاثي.
- جاءت في المرتبة الخامسة أشجعه بسبب بوزن نسبي (0,63) ومتوسط حسابي (2,51) وانحراف معياري (1,060) بدرجة موافق على مقياس ليكارت الرباعي.

- جاءت في المرتبة السادسة ما عيوب الرسوم المتحركة المصرية؟ بوزن نسبي (055) ومتوسط حسابي (3,87) وانحراف معياري (3,035) بدرجة محايد على مقياس ليكارت السباعي.

توافق الأمهات على مشاهدة أطفالهن للرسوم الكرتونية؛ حيث إنها تساعدهم على الإيجابية خاصة الرسوم الكرتونية الدينية المصرية، وهناك بعض السلبيات أهمها: قلة عناصر الإبهار وبدائية التحريك.

ثالثاً: نتائج اختبارات الفروض:

الفرض الأول:

توجد علاقة ارتباطية ذات دلالة إحصائية بين معدل مشاهدة الطفل المصري للرسوم المتحركة، وجميع الدوافع والإشباع المتحققة.

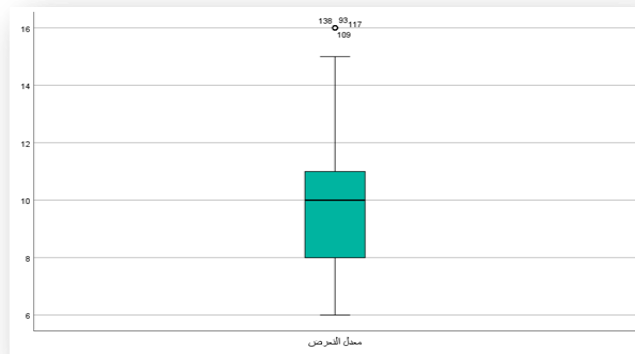
تحقيق الفروض

I-التوزيع الطبيعي للمتغيرات والقيم المتطرفة:

جدول (14)

التوزيع الطبيعي

المتغيرات	كولنجروف	
	التفسير	المعنوية
معدل التعرض	لا يتبع التوزيع الطبيعي	0,000
الإشباع المتحققة	لا يتبع التوزيع الطبيعي	0,000
الدوافع	لا يتبع التوزيع الطبيعي	0,000



وكما هو موضح من الـ (box plot) توجد قيم متطرفة، وبناء عليه تم استعمال اختبار سييرمان

جدول (15)

معدل مشاهدة الطفل المصري للرسوم المتحركة وجميع الدوافع والإشباعات المتحققة

المتغيرات	التفسير	مستوى الدلالة	معامل الارتباط	المتغيرات
ولأن $\text{sig} < 0.05$ نقبل الفرض البديل؛ أي لا يوجد ارتباط خطي موجب وضعيف.	0,000	0,290	الإشباعات المتحققة	معدل المشاهدة
ولأن $\text{sig} < 0.05$ نقبل الفرض البديل؛ أي لا يوجد ارتباط خطي موجب ومتوسط.	0,00	0,401	الدوافع المتحققة	معدل المشاهدة

يوضح جدول (14) وجود علاقة طردية بين معدل مشاهدة الطفل المصري للرسوم

المتحركة والإشباعات المتحققة من مشاهدته ولكنها ضعيفة.

وجود علاقة طردية بين معدل مشاهدة الطفل المصري للرسوم المتحركة والدوافع

المتحققة من مشاهدته ولكنها متوسطة.

الفرض الثاني:

توجد علاقة ارتباطية ذات دلالة إحصائية بين معدل مشاهدة الطفل المصري

للرسوم المتحركة، وإدراك القيم والسلوكيات التي تعكسها هذه الرسوم.

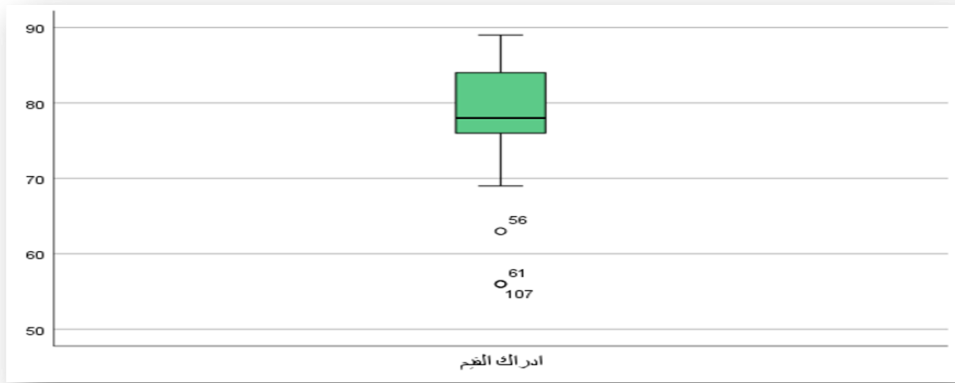
تحقيق الفروض

التوزيع الطبيعي للمتغيرات والقيم المتطرفة:

جدول (16)

التوزيع الطبيعي

كولنجروف		المتغيرات
التفسير	المعنوية	
لا يتبع التوزيع الطبيعي	0,000	معدل التعرض
لا يتبع التوزيع الطبيعي	0,000	إدراك القيم
لا يتبع التوزيع الطبيعي	0,00	السلوكيات



ومن رسم الـ (box plot) يتضح وجود قيم متطرفة، ولذلك تم استعمال اختبار سبيرمان

جدول (17)

يوضح العلاقة بين دوافع التعرض والإشاعات

التفسير	مستوى الدلالة	معامل الارتباط	المتغيرات في وجود المتغيرات الديموغرافية	
			القيم	معدل المشاهدة
ولأن $\text{Sig} < 0.05$ تقبل الفرض البديل؛ أي لا يوجد ارتباط خطي موجب وضعيف.	0,012	0,162	القيم	معدل المشاهدة
ولأن $\text{Sig} < 0.05$ تقبل الفرض البديل؛ أي لا يوجد ارتباط خطي موجب وضعيف.	0,04	0,194	السلوكيات	معدل المشاهدة

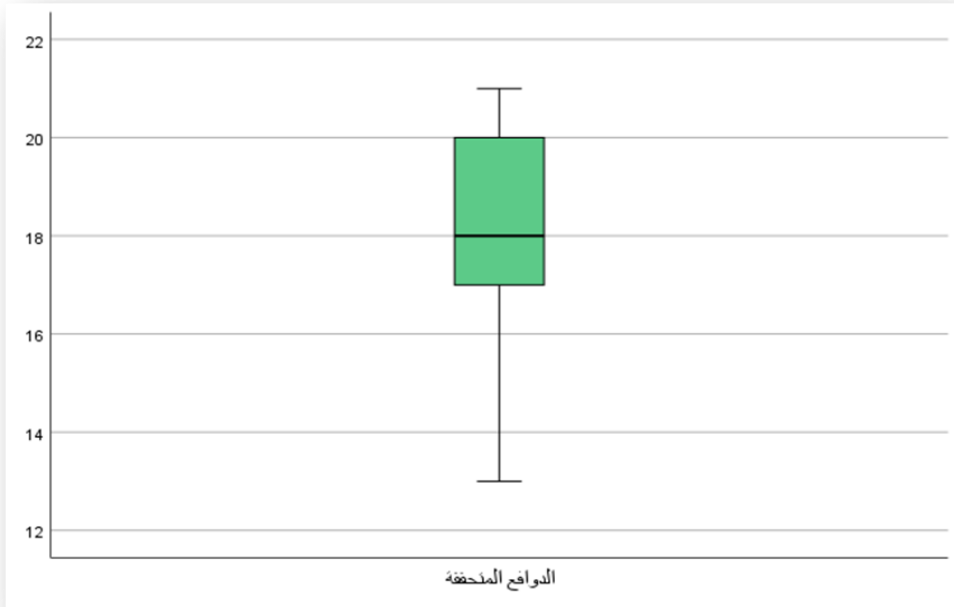
يوضح جدول (16) أنه توجد علاقة طردية بين دوافع تعرض الطفل المصري

لرسم المتحركة والإشباع المتحققة من مشاهدته ولكنها ضعيفة.
الفرض الثالث:

توجد علاقة ارتباطية ذات دلالة إحصائية بين دوافع مشاهدة الطفل المصري
 للرسم المتحركة، وإدراك القيم والسلوكيات التي تعكسها هذه الرسوم.
 تحقيق الفروض
 التوزيع الطبيعي للمتغيرات والقيم المتطرفة:

جدول (18)
 التوزيع الطبيعي

كولنجروف		المتغيرات
التفسير	المعنوية	
لا يتبع التوزيع الطبيعي	0,000	دوافع المشاهدة
لا يتبع التوزيع الطبيعي	0,000	إدراك القيم
لا يتبع التوزيع الطبيعي	0,00	السلوكيات



ومن رسم الـ (box plot) نجد أنه لا توجد قيم متطرفة بمتغير الدوافع، ولكن لأن
 المتغيرات لا تتبع التوزيع الطبيعي فسوف نستخدم ارتباط سبيرمان.

جدول (19)

يوضح العلاقة بين دوافع مشاهدة الطفل المصري للرسوم المتحركة، وإدراك القيم والسلوكيات التي تعكسها هذه الرسوم

المتغيرات	معامل الارتباط	مستوى الدلالة	التفسير
دوافع المشاهدة	0,266	0,000	ولأن $\text{sig} < 0.05$ نقبل الفرض البديل؛ أي لا يوجد ارتباط خطي موجب وضعيف.
القيم			
دوافع المشاهدة	0,292	0,000	ولأن $\text{sig} < 0.05$ نقبل الفرض البديل؛ أي لا يوجد ارتباط خطي موجب وضعيف.
السلوكيات			

يوضح الجدول (19) وجود علاقة طردية بين دوافع مشاهدة الطفل المصري للرسوم المتحركة، وإدراك القيم والسلوكيات التي تعكسها هذه الرسوم ولكنها علاقة ضعيفة.

الفرض الرابع:

توجد علاقة ارتباطية ذات دلالة إحصائية بين الإشباعات المتحققة من مشاهدة الطفل المصري للرسوم المتحركة، وإدراك القيم والسلوكيات التي تعكسها هذه الرسوم.

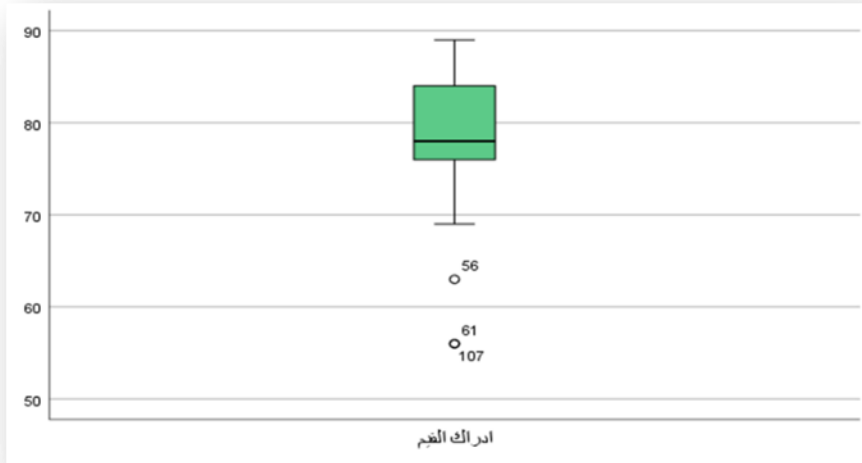
تحقيق الفروض

التوزيع الطبيعي للمتغيرات والقيم المتطرفة:

جدول (20)

التوزيع الطبيعي

كولنجروف		المتغيرات
التفسير	المعنوية	
لا يتبع التوزيع الطبيعي	0,000	الإشباعات المتحققة
لا يتبع التوزيع الطبيعي	0,000	إدراك القيم
لا يتبع التوزيع الطبيعي	0,00	السلوكيات



ولأن المتغيرات لا تتبع التوزيع الطبيعي مع وجود قيم متطرفة بمتغير إدراك القيم؛ فقد تم استعمال اختبار سبيرمان.

جدول (21)

يوضح العلاقة بين الإشباع المتحققة من مشاهدة الطفل المصري للرسوم المتحركة، وإدراك القيم والسلوكيات التي تعكسها هذه الرسوم

المتغيرات	معامل الارتباط	مستوى الدلالة	التفسير
الإشباع المتحققة	0,236	0,000	ولأن $\text{sig} < 0.05$ نقبل الفرض البديل؛ أي لا يوجد ارتباط خطي موجب وضعيف.
الإشباع المتحققة	0,312	0,000	ولأن $\text{sig} < 0.05$ نقبل الفرض البديل؛ أي لا يوجد ارتباط خطي موجب وضعيف.

يوضح جدول (21) أنه توجد علاقة طردية وضعيفة بين الإشباع المتحققة من مشاهدة الطفل المصري للرسوم المتحركة، وإدراك القيم والسلوكيات التي تعكسها هذه الرسوم.

الفرض الخامس:

توجد علاقة ارتباطية ذات دلالة إحصائية بين معدل مشاهدة الطفل المصري للرسوم المتحركة، وإدراك السلوكيات والمفاهيم الدينية التي تعكسها هذه الرسوم.

تحقيق الفروض

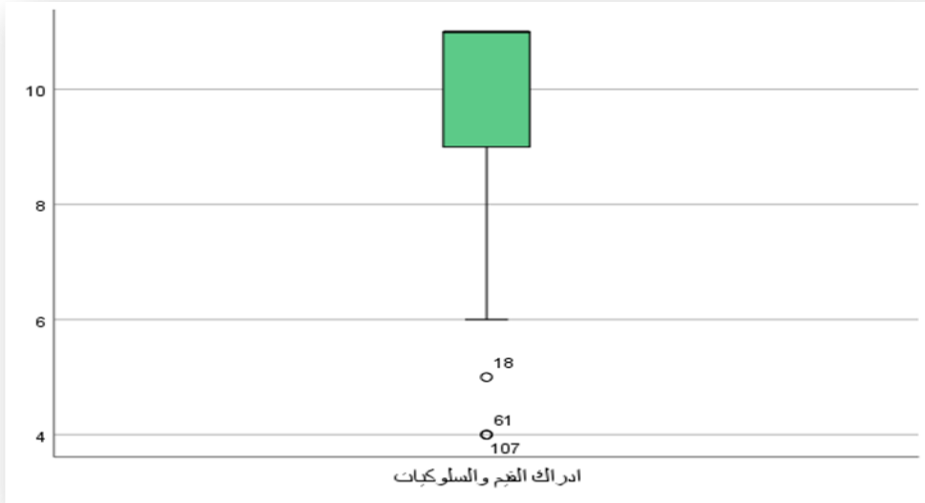
التوزيع الطبيعي للمتغيرات والقيم المتطرفة:

جدول (22)

التوزيع الطبيعي

المتغيرات	كولنجروف	
	المعنوية	التفسير
معدل المشاهدة	0,000	لا يتبع التوزيع الطبيعي
إدراك السلوكيات	0,000	لا يتبع التوزيع الطبيعي

يوضح جدول (22) أنه توجد علاقة ارتباط خطى طردية ولكنها ضعيفة بين معدل مشاهدة الطفل المصري للرسوم المتحركة وإدراك القيم والسلوكيات والمفاهيم الدينية التي تعكسها هذه الرسوم.



يوضح رسم الـ (box plot) وجود قيم متطرفة، والمتغيرات لا تتبع التوزيع الطبيعي فتم استعمال اختبار سبيرمان.

جدول (23)

يوضح العلاقة بين معدل مشاهدة الطفل المصري للرسوم المتحركة، وإدراك السلوكيات والمفاهيم الدينية التي تعكسها هذه الرسوم

المتغيرات	معامل الارتباط	مستوى الدلالة	التفسير
معدل المشاهدة	0,194	0,04	ولأن $\text{sig} < 0.05$ نقبل الفرض البديل؛ أي لا يوجد ارتباط خطي موجب وضعيف.
إدراك السلوكيات الدينية			

الفرض السادس:

توجد فروق ارتباطية بين دوافع وإشباعات مشاهدة الطفل المصري للرسوم المتحركة، وإدراك القيم والسلوكيات التي تعكسها هذه الرسوم في عدم وجود المتغيرات التالية:

المتغيرات الديموغرافية.

الثقة بالرسوم المتحركة.

مصادقية الوسيلة.

تحقيق الفروض

التوزيع الطبيعي للمتغيرات والقيم المتطرفة:

جدول (24)

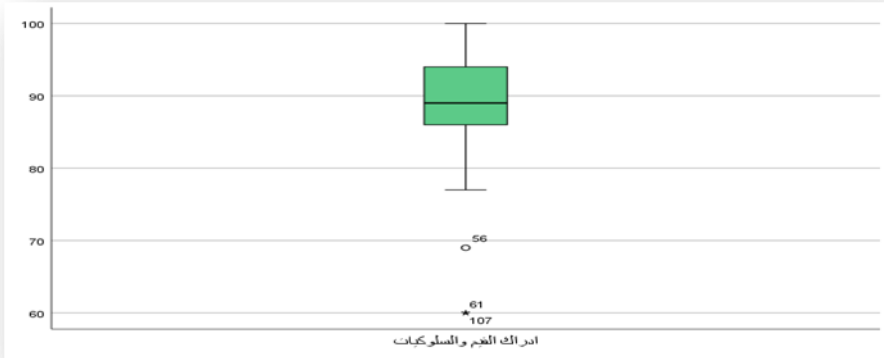
التوزيع الطبيعي

كولنجرروف		المتغيرات
التفسير	المعنوية	
لا يتبع التوزيع الطبيعي	0,000	الدوافع والإشباعات
لا يتبع التوزيع الطبيعي	0,000	إدراك القيم والسلوكيات
لا يتبع التوزيع الطبيعي	0,000	المتغيرات الديموغرافية
لا يتبع التوزيع الطبيعي	0,000	الثقة بالرسوم المتحركة
لا يتبع التوزيع الطبيعي	0,000	مصادقية الوسيلة

نلاحظ من جدول (24) أن العلاقة بين دوافع وإشباعات مشاهدة الطفل المصري للرسوم المتحركة وإدراك القيم والسلوكيات التي تعكسها هذه الرسوم في عدم وجود المتغيرات التالية:

- المتغيرات الديموغرافية.
- الثقة بالرسوم المتحركة.
- مصداقية الوسيلة.

ما زالت العلاقة متوسطة وموجبة، فليس لتلك المتغيرات أي تأثير على العلاقة بين دوافع وإشباعات مشاهدة الطفل المصري للرسوم المتحركة وإدراك القيم والسلوكيات التي تعكسها هذه الرسوم.



يتضح من رسم الـ (box plot) لإدراك القيم والسلوك وجود قيم متطرفة، والمتغيرات لا تتبع التوزيع الطبيعي، ولذلك تم استعمال اختبار سبيرمان (partial correlation).

يوضح وجود علاقة ارتباطية بين دوافع وإشباعات مشاهدة الطفل المصري للرسوم المتحركة، وإدراك القيم والسلوكيات التي تعكسها هذه الرسوم في عدم وجود المتغيرات التالية:

- المتغيرات الديموغرافية.
- الثقة بالرسوم المتحركة.
- مصداقية الوسيلة.

جدول (25)

المتغيرات	مستوى الدلالة	معامل الارتباط	التفسير	
			الدوافع والإشباعات	القيم والسلوك
الدوافع والإشباعات	0,000	0,418	ولأن $\text{sig} < 0.05$ نقبل الفرض البديل؛ أي لا يوجد ارتباط خطي موجب ومتوسط.	القيم والسلوك
الدوافع والإشباعات	0,000	0,421	ولأن $\text{sig} < 0.05$ نقبل الفرض البديل؛ أي لا يوجد ارتباط خطي موجب ومتوسط.	القيم والسلوك
الدوافع والإشباعات	0,000	0,452	ولأن $\text{sig} < 0.05$ نقبل الفرض البديل؛ أي لا يوجد ارتباط خطي موجب ومتوسط.	القيم والسلوك
الدوافع والإشباعات	0,000	0,305	ولأن $\text{sig} < 0.05$ نقبل الفرض البديل؛ أي لا يوجد ارتباط خطي موجب ومتوسط.	القيم والسلوك

نتيجة الفروق بين كثيفي وقليلي المشاهدة:

جدول (26)

Tests of Normality

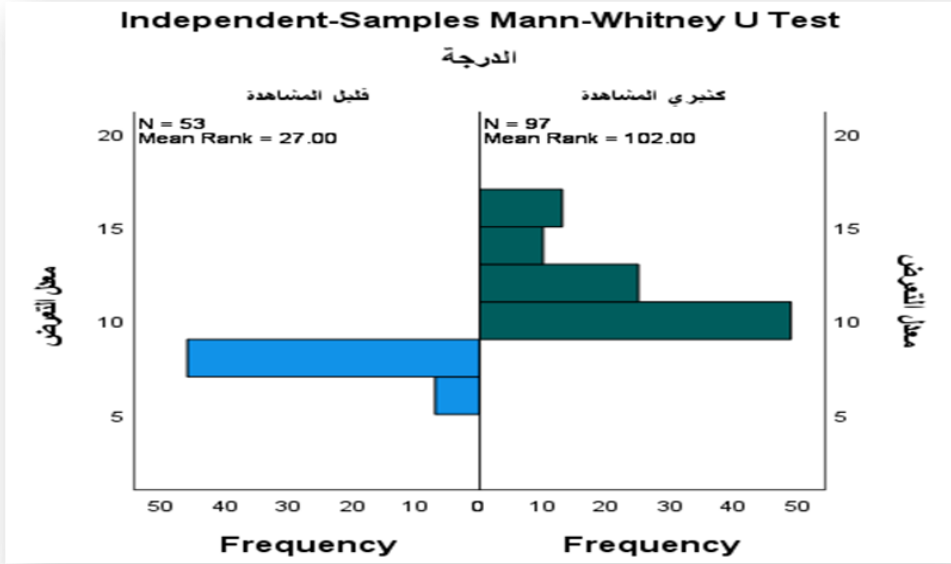
معدل التعرض	الدرجة	Kolmogorov-Smirnov ^a		
		Statistic	df	Sig.
	قليلو المشاهدة	.467	53	.000
	كثيفو / كثيرو المشاهدة	.246	97	.000

ولأن متغير التعرض لا يتبع التوزيع الطبيعي، فقد تم استعمال اختبار مان ويتني.

جدول (27)

اختبار مان ويتني

التفسير	المعنوية	قيمة مان ويتني	المدى الربيعي	الوسيط	
ولأن المعنوية أقل من 0,000 فإنه توجد فروق ذات دلالة إحصائية لصالح كثيفي المشاهدة.	0,000	5141	0	8	قليلو المشاهدة
			2	10	كثيفو/كثيرو المشاهدة



النتائج العامة للبحث:

- ❖ وجود علاقة طردية بين معدل مشاهدة الطفل المصري للرسوم المتحركة والإشباع المتحققة من مشاهدته، ولكنها ضعيفة.
- ❖ وجود علاقة طردية بين معدل مشاهدة الطفل المصري للرسوم المتحركة والدوافع المتحققة من مشاهدته، ولكنها متوسطة.
- ❖ وجود علاقة طردية بين دوافع تعرّض الطفل المصري للرسوم المتحركة والإشباع المتحققة من مشاهدته، ولكنها ضعيفة.
- ❖ وجود علاقة طردية بين دوافع مشاهدة الطفل المصري للرسوم المتحركة وإدراك القيم والسلوكيات التي تعكسها هذه الرسوم، ولكنها علاقة ضعيفة.
- ❖ وجود علاقة طردية وضعيفة بين الإشباع المتحققة من مشاهدة الطفل المصري للرسوم المتحركة وإدراك القيم والسلوكيات التي تعكسها هذه الرسوم.
- ❖ وجود علاقة ارتباط خطي طردية ولكنها ضعيفة بين معدل مشاهدة الطفل المصري للرسوم المتحركة وإدراك القيم والسلوكيات والمفاهيم الدينية التي تعكسها هذه الرسوم.

❖ أن العَلاقة بين دوافع وإشباعات مشاهدة الطفل المصري للرسوم المتحركة وإدراك القيم والسلوكيات التي تعكسها هذه الرسوم في عدم وجود المتغيرات التالية:

- المتغيرات الديموغرافية.
- الثقة بالرسوم المتحركة.
- مصداقية الوسيلة.

فما زالت العَلاقة متوسطة وموجبة، فليس لتلك المتغيرات أي تأثير على العَلاقة بين دوافع وإشباعات مشاهدة الطفل المصري للرسوم المتحركة وإدراك القيم والسلوكيات التي تعكسها هذه الرسوم.

❖ توجد فروق ذات دلالة إحصائية لصالح كثيفي المشاهدة.

❖ بناءً على استجابات الباحثين توصلنا إلى أن القصص الدينية ترسخ عند الطفل مبادئ، أهمها:

- ✓ عدم التمرُّ على الآخرين.
- ✓ اللعب مع زملائهم المسيحيين والتسامح.
- ✓ التعاون في المنزل.
- ✓ مساعدة المحتاج.
- ✓ بر الوالدين وحب الأسرة.
- ✓ الحفاظ على البيئة وزرع الأشجار مطلب إسلامي.
- ✓ حب الأصدقاء واجب.
- ✓ الرفق بالحيوان والطير واجب.
- ✓ حب الوطن.
- ✓ المرأة والرجل متساويان في الإسلام.
- ✓ عمل الطفل مبكراً ضار.
- ✓ المسلمون والأقباط نسيج واحد للمجتمع.
- ✓ الجار له حق علينا.

- ✓ الفقير له حق علينا .
- ✓ الصدق والأمانة .
- ✓ الاعتذار عند الخطأ ضرورة .
- ✓ الرحمة من تعاليم الإسلام وترتيب الحجرة .
- ❖ أهم السلوكيات التي تدعمها قصص الرسوم المتحركة الدينية:
- ✓ الرسوم المتحركة تدعم تعاليم الدين .
- ✓ مشاهدة الرسوم المتحركة الدينية سهلت التحدث مع الآخرين في الدين .
- ✓ مسلسلات الرسوم المتحركة تساعد على فهم القصص والمعتقدات الدينية بشكل أفضل .
- ✓ مسلسلات الرسوم المتحركة الدينية تعلم الطفل دينه بدقة .
- ✓ تمثل القيم معايير الدين بدقة .
- ❖ أهم الدوافع لمشاهدة الرسوم المتحركة الدينية:
- ✓ يحبها الأطفال .
- ✓ تُسعد الأطفال .
- ✓ أحداثها مشوقة للأطفال .
- ✓ تُسلي الأطفال .
- ✓ الألوان فيها جميلة للأطفال .
- ✓ يتعلم منها الأطفال أشياء كثيرة .
- ✓ مناقشة الأطفال الموضوعات الدينية مع الأصدقاء ممتعة .
- ✓ أحياناً يحب الأطفال مشاهدة الرسوم المتحركة باللغة العربية .
- ✓ يفضل الأطفال مشاهدة الرسوم المتحركة الرمضانية .
- ✓ يصدق الأطفال كل ما يُقدّم في الرسوم الكرتونية الرمضانية، وهو ما يزيد من الثقة بالرسوم المتحركة
- ❖ تحقق الرسوم المتحركة عند الطفل ما يلي:
- ✓ التزام الطفل بالصلاة .
- ✓ أن يصبح مواظباً على حل واجباته .

- ✓ أن يصبح واثقاً بالرسوم المتحركة.
 - ✓ تعليمه الكثير من الرسوم المتحركة الدينية.
 - ✓ أن يصبح أكثر تعاوناً.
 - ✓ أن يصاحب أطفالاً آخرين.
 - ✓ أن يسمع الكلام.
 - ✓ أن يصبح منظماً يرتب غرفته ومكان طعامه.
 - ✓ أن يثق بالرسوم المتحركة الدينية العربية أكثر من الأجنبية.
 - ✓ أن يصبح أقل عصبيةً وعنفاً.
- ❖ رأي الأمهات في مدى تأثير الرسوم الكرتونية على أبنائهن:
- ✓ تشجع الأمهات أبنائهن على متابعة الرسوم المتحركة في رمضان.
 - ✓ ترى الأمهات أن الرسوم المتحركة العربية أفضل من الأجنبية.
 - ✓ تجد الأمهات تغييرات في سلوكيات أبنائهن بعد مشاهدة الرسوم المتحركة متمثلةً في:
 - ✓ تعليمهم الصلاة.
 - ✓ أن يصبحوا مواظبين على حل واجباتهم.
 - ✓ أن يصبحوا واثقين بالرسوم المتحركة.
 - ✓ تعلمهم الكثير من الرسوم المتحركة الدينية.
 - ✓ أن يصبحوا أكثر تعاوناً.
 - ✓ أن يصاحبوا أطفالاً آخرين.
 - ✓ أن يسمعوا الكلام.
 - ✓ أن يصبحوا منظمين يرتبون غرفهم وأماكن طعامهم.
 - ✓ أن يثقوا بالرسوم المتحركة الدينية العربية أكثر من الأجنبية.
 - ✓ أن يصبحوا أقل عصبيةً وعنفاً.
 - ✓ تشجع الأمهات الأطفال على مشاهدة الرسوم المتحركة في رمضان بسبب التغييرات التي يجدها في سلوكياتهم.

❖ عيوب الرسوم المتحركة المصرية:

- ✓ مضمونها غير واقعي.
- ✓ ليس بها عناصر إبهار.
- ✓ التحريك غير متطور.
- ✓ حركة الشفاه غير سليمة أحياناً.
- ✓ تافهة وتستخف بعقلية الطفل.
- ✓ تفتقد الصدق.

مقترحات الدراسة:

لتطوير الرسوم الكرتونية المصرية يلزم:

- 1- وجود الواقعية والمصادقية.
- 2- التطور في التحريك وحركة الشفاه، وأن يكون المحتوى هادفاً أكثر.
- 3- شرح كثير من التعاليم الدينية وعرض مسلسلات كثيرة في أي وقت.
- 4- جعلها أكثر إبهاراً وتشويقاً.
- 5- الاعتماد على الجرافيكس أكثر ومناقشة أمور دينية عامة دون الخوض في التفاصيل التي تحتاج إلى متخصص.
- 6- التحديث والتطوير وأن تكون الحركات ملازمة للأصوات.
- 7- أفكار ابتكارية تناسب العصر والجيل الجديد.
- 8- الاهتمام بجودة الرسوم.
- 9- قصص تعليمية أكثر.
- 10- صدق وتحري الدقة في المعلومات.
- 11- أن تكون لها عناصر إبهار وتطوير التحرك؛ بحيث تميل إلى الواقع أكثر.
- 12- الابتكار في حركات الكاميرات والكادرات.
- 13- تطوير الشغل وليس المضمون.
- 14- يكون فيها تطور أكثر في الموضوعات المطروحة وفي التصوير، ويكون بها نوع من الإبهار والتشويق أكثر، ويكون حل المشكلات أكثر واقعية.
- 15- إدخال الدين في مضمون الرسوم المتحركة بشكل أكبر.

- 16- أن تكون صادقة وهادفة وتُقدّم بلُغة سليمة.
- 17- وضع برامج تفيد الأطفال أكثر من اللازم؛ لأنهم يتجهون إلى قنوات عربية وأخرى أجنبية مترجمة للعربية.
- 18- تتحدث عن الواقع.
- 19- تتكلم بأسلوب مُبسط.
- 20- مراعاة التطور التكنولوجي الكبير في وسائل الاتصال المحيطة بالطفل.
- 21- البدء في تطوير المُعدات المطلوبة للعمل، وضخ مبالغ أكبر للصرف على هذه الأعمال لأنها مفيدة جداً للأطفال.
- 22- أفكار تجذب انتباه الأطفال؛ لأن المنتشر حالياً في جذب انتباههم للكرتون الأجنبي عناصر الصوت.
- 23- الاهتمام بعقلية الطفل وأفكاره؛ حتى لا يتوجه للرسوم المتحركة الأجنبية التي يرى فيها الانجذاب والإبهار أكثر من مثيلتها المصرية.
- 24- النظر للواقع والابتكار والعمل على تقديم أنواع تحمل مشكلات الحياة الواقعية.
- 25- مُحاكاة سلوكيات الأطفال الموجودة في الشارع المصري.
- 26- استخدامها بطريقة صحيحة.

الهوامش:

- (1) عباسة: "الأثر الثقافي لأفلام الكرتون والرسوم المتحركة على الطفل في ظل العولمة" (مجلة البحوث "دراسات في الميديا الجديدة": 3, Vol. 1, No. 2022), ص 134 - ص 147.
- Asjp.cerist.dz.
- (2) منادر مشتى نصيرة: "الرسوم المتحركة والتنشئة والتنمية للطفل" (جامعة ابن خلدون: تيارات، 2022).
- (3) حسن عماد مكاوي وليلي حسين السيد: "الإتصال ونظرياته المعاصرة" (القاهرة، الدار المصرية اللبنانية، 2022) ص 310.
- (4) DR. Andreson, LF. AlwTT, EP. Lorch: "12 watching children watch Television" (Attention and Cognitive, 1979) PP. 331 - 361.
- (5) AC. Bernard - Bonni, E Rousseau, P masson: Television and the 3 to 10 years old child" (Pediatrics, Vol. 88, No. 1, 1991) PP. 48 - 54 - Publication.aap.org.
- (6) عباسة (2022)، مرجع سابق، ص 140.
- (7) لمية طالة: "الرسوم المتحركة والطفل: قراءة في التأثيرات الاجتماعية، الثقافية، الأخلاقية والدينية" (المجلة الدولية للاتصال الاجتماعي: 9, Vol. 1, No. 2022), ص 114.
- (8) حاتم محمد أحمد محمود: "أفلام والت ديزني بين الإبداع والمثلية" (مجلة الفنون والعلوم الإنسانية: 2022,

(No.5, Vol.9

ص 77 – ص 84.

(9) جميلة قادم: "القيم الأخلاقية في وسائل الإعلام وتأثيرها على شخصية الطفل وسلوكه: الرسوم المتحركة نموذجًا" (أبعاد: 9, No.1, 2022) ص 11 – ص 30.

(10) DR. Anderson, TE. Pempak: "television in very youg children" (American jornal: behaviour seintist, pagePub.com,205) pp. 505 – 522.

(11) ماهيتاب محمد سمهان: "تأثير مسلسلات الأنيميشن على قيم وسلوكيات الشباب المصري": (دراسة مقارنة بين المراهقين والناضجين) (جامعة المنوفية: مجلة كلية الآداب، عدد يوليو، 2023).

(12) GeGe ،Bing Liu:" childlike or adult: development trend of the animation content" (spring Nature ،2023) pp.148-154

(13) Yuan Wei: " Analysis of shineese Animation movies amd its impact on cultural identity " (2023) springer Natare.

(14) Haoyu Wang and Lei Fu:" the infelwcnce of chinises Films on the Moral Educatin of chinses Teenagers" (O. Chistyakova et al. (Eds.): ICCESSH 2022, 2023) pp. 188-195.

(15) Mahathir Ahamad et al.: "The effect of music from animated Movies in INFIWE, NCING EMOTION AMONG YOUTH" (**International Journal of Social Science Reserch**: Vol. 4, No. 4, 2022) pp. 285 -297.

(16) Rocio Garcia – pederira et al.: "LAS Técnicas de animción y la estética de la Imagen en la reescritura Filmica De la Literatura Fantdstican un Fantil y Juvenil difundida en Espana (1996 - 2019) (Universidad de Antioquia, Medelin, Colombia, Vol. 27, Issue 1, 2022) pp. 174 – 197.

(17) جميلة قادم: "القيم الأخلاقية في وسائل الإعلام وتأثيرها على شخصية الطفل: الرسوم المتحركة نموذجًا" (الجزائر: كلية علوم الإعلام والاتصال، مجلة أبعاد، 2 مج9، 1ع، 2022). ص 11 – ص 30.

(18) CK Praveens kathiravan Srinivasan: "phsicological impact and influence of animation on vivers vidual attention and cognition: a systematic literature reviews open challenges, and future research directions" (Competitional and Mathematical methods in medicine, vol. 222, 222). pp. 1- 229.

(19) منة الله عبد الجواد علي: "العلاقة بين مشاهدة الأطفال لأفلام الرسوم المتحركة الأجنبية ومستوى الاغتراب الثقافي" (جامعة المنوفية: مجلة كلية الآداب، أغسطس، 2022).

(20) وريدة شويه: "أثر الرسوم المتحركة على قيم وسلوك الطفل: دراسة ميدانية على عينة من أولياء أمور مدينة الوادي" (الجزائر: جامعة الشهيد محمد خضر – الوادي، كلية العلوم الاجتماعية والإنسانية، 2020).

(21) فاطمة الزهراء ويسري عباسية: "أثر الرسوم المتحركة في تنمية كفاءة الحديث لدى أطفال الرياض بولاية الوادي" (الجزائر: جامعة الشهيد محمد خضر – الوادي، كلية الآداب واللغات، ماجستير، 2020).

(22) سميرة بالحربي: "أفلام الكرتون وغرس ثقافة العنف لدى الأطفال: دراسة تحليلية لعينة من حلقات سلسلة "توم وجيري" (الجزائر: مجلة الإعلام والمجتمع، مج4، 2ع، ديسمبر، 2020) ص 186 – ص 199.

(23) بشري بن نجمة وآخرون: "القيمة المتضمنة في الرسوم المتحركة" (dspace.Univ-jjjel-dz, 2020).

(24) Ningsih, Yuni Prastiwi, etal: "Nilai-nilai pendidikan karakter dalam film animasi nussa dan relevansinya dengan pendidikan agama islam" **undergraduate thesis**, (University Islam Nigeria maulana Malik Ibrahim, Indonesia, 2020).

(25) الشيماء بن هنية ومسرين بوزيد: "تأثير صور الرسوم المتحركة على سلوك الطفل (دراسة تحليلية سيميولوجية، نموذج سبونج بوب)" (الجزائر: جامعة قاصدي مرباح درقلة، كلية العلوم الإنسانية والاجتماعية، اتصال جماهيري، 2019).

- (26) منال رداوي: "أثر مشاهدة برامج الأطفال التلفزيونية" الرسوم المتحركة على إدراك الواقع الاجتماعي عند الطفل الجزائري: دراسة تحليلية ميدانية (المحقق كونا نون نموذجًا) "رسالة دكتوراه غير منشورة (جامعة الجزائر: كلية علوم الإعلام والاتصال، 2019).
- (27) وهيبه مجة وآخرون: "القيم التربوية في الرسوم المتحركة" (جامعة أم البواقي، 2017).
- (28) إسراء عمر إبراهيم: "الأسس العلمية لإنتاج الرسوم المتحركة في التلفزيون"، رسالة ماجستير غير منشورة (جامعة السودان للعلوم والتكنولوجيا، 2014).
- (29) ريهان جمال شعلان: "تأثير الألعاب الإلكترونية على التفكير الإبداعي لدى الأطفال والمراهقين" (جامعة القاهرة: المجلة المصرية لبحوث الإعلام، ع82، 2023) ص 1377 – ص 1430.
- (30) مروة محمود جمال: "القيم المقدمة للأطفال في أفلام الكرتون الأمريكية بمنصات المشاهدة الرقمية" (جامعة القاهرة: كلية الإعلام، المجلة المصرية لبحوث الإعلام، ع82، 2023) ص 1065 – ص 1112.
- (31) ياسين لبوز: "قناة CN بالعربية والطفل الجزائري: دراسة تحليلية لرسوم عالم غامبل المدهش" رسالة ماجستير غير منشورة (الجزائر: جامعة قصي مزاب، كلية العلوم الإنسانية والاجتماعية، 2022).
- (32) جاد ماجد أحمد & نهاد محمد علوان: "تأثير الرسوم المتحركة في تطوير بعض القدرات الإدراكية والحس-حركية والبدنية لدى أطفال طيف التوحد بعمر (6-7 سنوات)" (Modern sportL Vol. 21, No. 3, 2022) (العراق: جامعة بغداد <https://icopew.vobaghdad.edu.ia/>) pp. 128 – 133.
- (33) روزة بوطيل: "أثر تناول الإعلامي لظاهرة اختطاف الأطفال على الأسرة الجزائرية: دراسة تحليلية وميدانية لاختبار فروض نظرية الغرس الثقافي بؤرية تبيانه من 2016 – 2017" رسالة دكتوراه غير منشورة (جامعة الجزائر: كلية الإعلام والاتصال، 2021).
- (34) Suko Susilo: "The role of families in cultivating childrens personality values: an analysis of social psychology education" (Journal of Social Studies Education Research: Vol.11, No. 4, 2020) pp. 275 – 303.
- (35) منصور بن سعيد المالكي وآخرون: "الدور التربوي للإعلام الجديد في غرس الهوية الوطنية: دراسة تطبيقية على عينة من مسلسلات الرسوم المتحركة في موقع قناة SBC" (مجلة البحث العلمي في التربية، مح21، ج13، 2020) ص360 – ص417.
- (36) هالة سعيد أحمد العمودي: "تقويم وتطوير برامج الأطفال في التلفزيون السعودي" (جامعة المنصورة: مجلة بحوث التربية النوعية، ع64، 2017) ص 103 – 1024 mbse.journals.ekb.eg.
- (37) L. M. Elenbaas et al: "Parenta cultural attitudes and beliefs regarding young children and television". (Jama pediatrics, Vol. 167, No. 8, 2013) pp. 739 – 745. jamanetwork.com
- (38) E. Dorey, V/ Roberts, R. Middison: "Children and Television watshimg: a qualitative study of Newzeland parent's perceptions and views" (Child: care, health and development, Vol. 36, No. 3,2010) pp. 414 – 420.
- (39) David Bakingham: "A Special Audience? Children and Televisio" (A Companion to Television., 2005) pp. 468 – 488.
- (40) PM Valkenburg, Jcanton" Fright reaching to television: A child survey" (Communication Reseach: Vol. 27, No. 1, 2000) pp. 82 – 99. Journal.sagepub.com
- (41) Les Carlson, Russel N. Loczniak, Ann Walsh: "Socializing Children abut Television: An intergenerational study" (Journalor Academy of Marketing Science: Vol. 29, No. 3, 2001) pp. 277 – 289.
- (42) unicef.org.
- (43) بإصدار قانون محكمة النقض المصرية واتفاقية حقوق الطفل الصادرة عن اليونسكو.
- (44) Cours w "https://elern.univ-oran1.dz.

- (45) تعريف الجرجاني.
- (46) almrsal.com (28 نوفمبر 2016).
- (47) بثينة محمد سعيد (2016) مرجع سابق، ص 25، ص 27.
- (48) حوراء عباس كراماش السلطاني: "تعديل السلوك الإنساني" (جامعة بابل، مكتبة جامعة بابل المفتوحة، 2012).
- (49) زهير عبد اللطيف عابد: "مبادئ الإعلان" (الأردن: عمان، دار البازوري، 2014) ص 99.
- (50) حوراء عباس (2012)، مرجع سابق.
- (51) المرجع السابق.
- (52) صالح كرامة قمزوي: "مفهوم الرسوم المتحركة: وجهة نظر جديدة في تعليم الفيزياء" (قطر: مجلة التربية، اللجنة الوطنية القطرية للتربية والثقافة والعلوم)، س 31، ع 140، مارس 2002، ص 285.
- (53) بثينة محمد سعيد: "فاعلية استخدام الرسوم المتحركة في تنمية بعض القيم الاجتماعية لأطفال الروضة في مدينة مكة المكرمة" (جامعة عين شمس: مجلة القراءة والمعرفة، ع 177، 2016) ص 27.
- (54) المرجع السابق، ص 25.
- (55) animoapp.com.
- (56) المرجع السابق (2016)، ص 28.
- (57) حسن عماد مكاي: مرجع سابق (1998)، ص 301.
- (58) المرجع السابق، ص 30.
- (59) محمد عايض: "نظرية ثراء وسائل الإعلام".
- (60) Richard L. Daft, Et. el.: "Message Equavocality, Media selection and manager performance Impications for Information style" (MIS Quartely: Vol., No. 3, 1987) P. 358.)
- (61) إيناس محمد مسعد: "أثر استخدام وسائل الاتصال الحديثة في تكوين الرأي العام المصري تجاه القضايا الدولية" (رسالة ماجستير غير منشورة)، (جامعة القاهرة – كلية الإعلام، 2006، ص 96).
- (62) أحمد زكريا أحمد: "نظريات الإعلام مدخل الاهتمام وسائل الإعلام وجمهورها" (مصر: المكتبة العصرية، 2009).
- (63) Eytan Gilboa: "Diplomacy in media Age Three Modles of uses and effects" (Diplomancy & Statecraft: vol. 12, I2, 2001) p. 24,
- (64) أسماء المحكمين:
- أ. د/ حسن علي السوهاجي: والعميد الأسبق لكلية الإعلام- جامعة قناة السويس.
- أ. د/ محمود عبد الحميد: حسين أستاذ علم الاجتماع وعميد معهد الدراسات الإسلامية بالقاهرة.
- أ. د/ ملك محمد محمود الطحاوي: أستاذ علم الاجتماع المتفرغ بكلية الآداب- جامعة المنيا.
- أ. م. د/ هبة الله صالح أستاذ المساعد بالعلاقات العامة بكلية الآداب- جامعة حلوان.
- أ. د/ محمد زين: أستاذ الإعلام وعميد كلية الإعلام- جامعة بني سويف الأسبق.
- أ. د/ محمد شومان: عميد كلية الإعلام بجامعة الأهرام الكندية.
- (*) **التريال:** فُماش يحمي البحَّارة من الأمطار ووهج الشمس، **الدقل:** هو صاري السفينة، **التباب:** هو البحَّار الصغير، **الفنجري:** هو البحَّار الذي يصعد على صاري السفينة.

References

- Abbasa, A. (2022). "al'athar althaqafii li'aflam alkartun walrusum almutaharikat ealaa altifl fi zili aleawlamati" (majalat albuḥuth "dirasat fi almidya aljadidati", No.1, Vol. 3) : 134 - s 147.
Asjp.cerist.dz.
- Nasira, M. (2022). "alrusum almutaharikat waltanshiat waltanmiat liltifli" (jami'at Ibn khaldun: tayaarat).
- Mikawi, H., Alsayid, L. (2022). "al'iitisaḥ wanazariaatuh almu'easiratu" (Alqahira, Aldaar Almisriat Allubnaniati).
- DR. Andreson, LF. AlwTT, EP. Lorch: "12 watching children watch Television" (Attention and Cognitive, 1979) PP. 331 – 361.
- AC. Bernard – Bonni, E Rousseau, P masson: Television – and the 3 to 10 years old child" (Pediatrics, Vol. 88, No. 1, 1991) PP. 48 – 54 – Publication.aap.org.
- Tala, L. (2022). "alrusum almutaharikat waltifli: qira'at fi altaathirat alaijtimaeiati, althaqafiati, al'akhlaqiat walidiyati" (almajalat Aldawliat lilaitisaḥ alaijtimaeii. 1(9)
- Mahmud, H. (2022). "'aflam walt dizni bayn al'iibda'e walmithliati" (majalat Alfunun waleulum al'iisaniati. 5(9): 77 - 84.
- Qadim, J. (2022). "alqim al'iikhlaqiat fi wasayil al'iiealam watathiruha ealaa shakhsiaḥ altifl wasulukah: alrusum almutaharikat nmwdhjan" ('Abeadi, 1(3) : 11 - 30.
- DR. Anderson, TE. Pempak: "television in very youg children" (American jornal: behaviour seintist, pagePub.com,205) pp. 505 – 522.
- Samhan, M. (2023). "tathir musalsalat al'animishaḥ ealaa qiam wasulukiaat alshabab almisrii": (dirasat muqaranat bayn almurahiqin walnaadijayni) (jami'at Almanufia: majalat kuliyat aladab, 4(3).
- GeGe 'Bing Liu:" childlike or adult: development trend of the animation content" (spring Nature ,2023) pp.148-154
- Yuan Wei: " Analysis of shinese Animation movies amd its impact on cultural identity " (2023) springer Natare.
- Haoyu Wang and Lei Fu:" the infelwence of chinises Films on the Moral Educatin of chinses Teenagers" (O. Chistyakova et al. (Eds.): ICCESSH 2022, 2023) pp. 188-195.
- Mahathir Ahamad et al.: "The effect of music from animated Movies in INFIWE, NCING EMOTION AMONG YOUTH" (**International Journal of Social Science Reserch**: Vol. 4, No. 4, 2022) pp. 285 -297.
- Rocio Garcia – pederira et al.: "LAS Técnicas de animción y la estética de la Imagen en la reescritura Filmica De la Literatura Fantdstican un Fantil y Juvenil difundida en Espana (1996 - 2019) (Universidad de Antioquia, Medellin, Colombia, Vol. 27, Issue 1, 2022) pp. 174 – 197.
- CK Praveens kathiravan Srinivasan: "phsicological impact and influence of animation on viwers vicual attention and cognition: a systematic literature reviews open challenges, and future research directions" (Competitional and Mathematical methods

- in medicine, vol. 222, 222). pp. 1- 229.
- Ali, M. (2022). "alealaqt bayn mushahadat al'atfal li'aflam alrusum almutaharikat al'ajnnabiati wamustawaa alaighitirab althaqafii" (jamieat Almanufia: majalat kuliyyat aladab).
 - Shwayh, W. (2020). "'athar alrusum almutaharikat ealaa qiam wasuluk altifla: dirasat maydaniat ealaa eayinat min 'awlia' 'umur madinat alwadi" (aljazayar: jamieat Ashahid Muhammad khadr - alwadi, kuliyyat aleulum alaijtimaeiati wal'iinsaniati).
 - Ababsa, Y. (2020). "'athar alrusum almutaharikat fi tanmiat kafa'at alhadith ladaa 'atfal alriyad biwilayat alwady" (Aljazayar: jamieat Ashahid Muhammad khadr- alwadi, kuliyyat aladab wallughati, majistir).
 - Belharbi, S. (2020). "'aflam alkartun wagharas thaqafat aleunf ladaa al'atfali: dirasat tahliliatan lieayinat min halaqat silsila "tum wajryr" (aljazayar: majalat al'ielam walmujtamaei, 2(4): 186 - s 199.
 - Ningsih, Yuni Prastiwi, etal: "Nilai-nilai pendidikan karakter dalam film animasi nussa dan relevansinya dengan pendidikan agama islam" **undergraduate thesis**, (University Islam Nigeria Maulana Malik Ibrahim, Indonesia, 2020).
 - Ben Hania, S. (2019). "tha'athir suar alrusum almutaharikat ealaa suluk altifl (dirasat tahliliat simyulujiatin, namudhaj sbunj bub)" (Aljazayar: jamieat Kasdi Merbah dirqalat, kuliyyat aleulum al'iinsaniat walaijtimaeiati, aitisal jamahiri, 2019).
 - Raddawi, M. (2019). "'athar mushahadat baramij al'atfal altiflfiyuniati" alrusum almutaharikat ealaa 'iidrak alwaqie alaijtimaeii eind altifl aljazayirii: dirasat tahliliat maydania (almuhaqqaq kunan nmwdhjan) "risalat dukturah ghayr manshura (jamieat Aljazayar: "kuliyyat eulum al'ielam walaitisali).
 - Maja, W. (2017). "alqiam altarbawiat fi alrusum almutaharikati" (jamieat Om Albawaqi).
 - Ibrahim, I. (2014). "al'usus aleilmiat li'iintaj alrusum almutaharikat fi altiflfiyuni", risalat majistir ghayr manshura (jamieat Alsuwdan lileulum waltiknulujiya).
 - Shaelan, R. (2023). "tathir al'aleab al'iiliktruniat ealaa altafki al'iibdaei ladaa al'atfal walmurahiqina" (jamieat Alqahira: almajalat almisriat libuhuth al'ielami, 82(3): 1377 - s 1430.
 - Jamal, M. (2023). "alqiam almuqadimat lil'atfal fi 'aflam alkartun al'amrikiat biminasaat almushahadat alrqmy" (jamieat Alqahira: kuliyyat al'ielami, almajalat Almisria libuhuth al'ielami, 82(1): 1065 - 1112.
 - Labbouz, Y. (2022). "qnat CN bialearabiati waltifl aljazayirii: dirasat tahliliat lirusum ealim ghambil almudhashi" risalat majistir ghayr manshura (Aljazayar: jamieat Qusay Merbah,: kuliyyat aleulum al'iinsaniat walaijtimaeiati).
 - Ahmad, J. (2022). "tathir alrusum almutaharikat fi tatwir baed alqudrat al'iidrakiat walhis- harakiat walbadaniat ladaa 'atfal tayf altawahud bieumar (6- 7) sanawati" (Modern sportL Vol. 21, No. 3)
 - Boutabil, R. (2021). "'athar altanawul al'ielamii lizahirat aikhtitaf al'atfal ealaa al'usrat aljazayiriati: "dirasat tahliliat wamaydaniat liaikhtibar furawd nazariat

- alghars althaqafii buariat tibazat min 2017 - 2016" risalat dukturah ghayr manshura (jamieat Aljazayir: kuliyyat al'ielam walaitisali).
- Suko Susilo: "The role of families in cultivating childrens personality values: an analysis of social psychology education" (Journal of Social Studies Education Research: Vol.11, No. 4, 2020) pp. 275 – 303.
 - Almaliki, M. (2020). "aldawr altarbawii lil'ielam aljadid fi ghars alhuyl alwataniati": dirasat tatbiqiat ealaa eayinat min musalsalat alrusum almutaharikat fi mawqie qanaat SBC" (majalat albahth aleilmii fi altarbiati, 13(5): 360 - sa417.
 - Aleamudii, H. (2017). "taqwim watatwir baramij al'atfal fi altilfizyun alsaeudii" (jamieat Almansura: majalat buhuth altarbiat alnaweiyati, 64(3):103 - 1024
 - L. M. Elenbaas et al: "Parenta cultural attitudes and beliefs regarding young children and television". (Jama pediatrics, Vol. 167, No. 8, 2013) pp. 739 – 745.
jamanetwork.com
 - E. Dorey, V/ Roberts, R. Middison: "Children and Television watshimg: a qualitative study of Newzeland parent's perceptions and views" (Child: care, health and development, Vol. 36, No. 3,2010) pp. 414 – 420.
 - David Bakingham: "A Special Audience? Children and Televisio" (A Companion to Television., 2005) pp. 468 – 488.
 - PM Valkenburg, Jcanton" Fright reaching to television: A child survey" (Communication Reseach: Vol. 27, No. 1, 2000) pp. 82 – 99.
Journal.sagepub.com
 - Les Carlson, Russel N. Loczniak, Ann Walsh: "Socializing Children abut Television: An intergenerational study" (Journalor Academy of Marketing Science: Vol. 29, No. 3, 2001) pp. 277 – 289.
 - unicef.org.
 - Coursw "<https://elemn.univ-oran1.dz>.
 - almrsal.com
 - Alsultani, H. (2012). "taedil alsuluk al'iinsanii" (jamieat Babil, maktabat jamieat Babil Almaftuhati).
 - Abed, Z. (2014). "mabadi al'ielani" (Al'urdun: Amman, dar Albazuri).
 - Qamzawi, S. (2002). "mafhum alrusum almutaharikati: wijhat nazar jaidat fi taelim alfizia" (qutir: majalat altarbiati, allajnat alwataniat alqatariat liltarbiat walthaqafat waleulumu), 140(3).
 - Saeid, B. (2016). "faeiliat aistikhdam alrusum almutaharikat fi tanmiat baed alqiam alaijtimaeiat li'atfal alrawdai fi madinat makat almukaramati" (jamieat eayn shams: majalat alqira'at walmaerifati, 177(4).
 - animoapp.com.
 - Richard L. Daft, Et. el.: "Message Equavocality, Media selection and manager performance Impications for Information style" (MIS Quartely: Vol., No. 3, 1987) P. 358.)
 - Musead, E. (2006).: "'athar aistikhdam wasayil alaitisal alhadithat fi takwin alraay aleami almisrii tujah alqadaya alduwaliati" (risalat majistir ghayr manshuratin), (jamieat Alqahira - kuliyyat al'ielami).

- '-Ahmed, A. (2009). "nzariaat al'ielam madkhal aliaihtimam wasayil al'ielam wajumhurha" (Mas: almaktabat aleasriati).
- Eytan Gilboa: "Diplomacy in media Age Three Modles of uses and effects" (Diplomancy & Statecraft: vol. 12, I2, 2001) p. 24,

Journal of Mass Communication Research «J M C R»

A scientific journal issued by Al-Azhar University, Faculty of Mass Communication

Chairman: Prof. Salama Daoud President of Al-Azhar University

Editor-in-chief: Prof. Reda Abdelwaged Amin

Dean of Faculty of Mass Communication, Al-Azhar University

Deputy Editor-in-chief: Dr. Sameh Abdel Ghani

Vice Dean, Faculty of Mass Communication, Al-Azhar University

Assistants Editor in Chief:

Prof. Mahmoud Abdelaty

- Professor of Radio, Television, Faculty of Mass Communication, Al-Azhar University

Prof. Fahd Al-Askar

- Media professor at Imam Mohammad Ibn Saud Islamic University
(Kingdom of Saudi Arabia)

Prof. Abdullah Al-Kindi

- Professor of Journalism at Sultan Qaboos University (Sultanate of Oman)

Prof. Jalaluddin Sheikh Ziyada

- Media professor at Islamic University of Omdurman (Sudan)

Managing Editor: Prof. Arafa Amer

- Professor of Radio, Television, Faculty of Mass Communication, Al-Azhar University

Editorial Secretaries:

Dr. Ibrahim Bassyouni: Lecturer at Faculty of Mass Communication, Al-Azhar University

Dr. Mustafa Abdel-Hay: Lecturer at Faculty of Mass Communication, Al-Azhar University

Dr. Ahmed Abdo: Lecturer at Faculty of Mass Communication, Al-Azhar University

Dr. Mohammed Kamel: Lecturer at Faculty of Mass Communication, Al-Azhar University

Arabic Language Editors : Omar Ghonem, Gamal Abogabal, Faculty of Mass Communication, Al-Azhar University

Correspondences

- Al-Azhar University- Faculty of Mass Communication.

- Telephone Number: 0225108256

- Our website: <http://jsb.journals.ekb.eg>

- E-mail: mediajournal2020@azhar.edu.eg

● Issue 67 October 2023 - part 3

● Deposit - registration number at Darelkotob almasrya /6555

● International Standard Book Number "Electronic Edition" 2682- 292X

● International Standard Book Number «Paper Edition»9297- 1110

Rules of Publishing

● Our Journal Publishes Researches, Studies, Book Reviews, Reports, and Translations according to these rules:

- Publication is subject to approval by two specialized referees.
- The Journal accepts only original work; it shouldn't be previously published before in a refereed scientific journal or a scientific conference.
- The length of submitted papers shouldn't be less than 5000 words and shouldn't exceed 10000 words. In the case of excess the researcher should pay the cost of publishing.
- Research Title whether main or major, shouldn't exceed 20 words.
- Submitted papers should be accompanied by two abstracts in Arabic and English. Abstract shouldn't exceed 250 words.
- Authors should provide our journal with 3 copies of their papers together with the computer diskette. The Name of the author and the title of his paper should be written on a separate page. Footnotes and references should be numbered and included in the end of the text.
- Manuscripts which are accepted for publication are not returned to authors. It is a condition of publication in the journal the authors assign copyrights to the journal. It is prohibited to republish any material included in the journal without prior written permission from the editor.
- Papers are published according to the priority of their acceptance.
- Manuscripts which are not accepted for publication are returned to authors.